



KONYA KONEVİ MAHALLESİNDE RUM VARLIKLARI (1924)

Kürşat KURTULGAN*

Öz

Konya şehri göç konusunda tarih boyunca talep gören şehirlerden bir tanesidir. Gerek ekonomik ve gerekse kültürel zenginliklerinin fazlalığı her dönemde rağbet görmesinin en önemli sebepleridir. Tarihinde ilk kez mübadele çerçevesinde, bünyesinde bulunan binlerce Rum'un şehri terk etmek zorunda kaldığını görmekteyiz. Bu göçler ticaret, zanaat ve sanayi alanlarında olumsuzluklara sebep olmuştur. Bu süreçte Konya ilinden binlerce Rum göç etmiş ve yerlerine binlerce Müslüman Türk gelmiştir. Gelenler üretime dayalı iş kollarında çalıştıkları için yaşanan olumsuzluklar ve ekonomiye verilen zarar çok kısa bir sürede telafi edilebilmiştir. Araştırmamız söz konusu dönemde Konya'dan gidenlerin geride bıraktıkları her türlü varlıkların kaydedildiği bir defter çerçevesinde şekillenmiştir. Günümüzde Konevi mahallesi sınırları içerisinde yer almakta olan Mamuriye, İstasyon, Akbaş, Beyhekim ve Dibekbaşı adları altında kaydedilen yerler ile sınırlandırılmıştır. Buralarda tespiti yapılan emvali metrukeler arasında 63 ev beş otel, dükkân, mağaza, kahvehane gibi birçok binanın olduğu anlaşılmıştır.

Anahtar Kelimeler: Konevi, Mamuriye, İstasyon, Hane, Rum, İskân, Muhacir.



RUM (GREEK) PROPERTIES IN KONYA KONEVI NEIGHBORHOOD (1924)

Abstract

Konya is one of the provinces that are in demand in terms of migration. Its economic and cultural richness is the biggest reason for its popularity in every period. For the first time in its history, thousands of Rums had to leave the city within the framework of population exchange. In fact, the departure of non-Muslims, who made significant contributions and gave direction to the Anatolian economy in the fields of trade, craft and industry, caused a gap economically and socially. In this process, thousands of Rums migrated from Konya, and thousands of Muslim Turks came. Since they worked in production-based business lines, the negativities experienced and the damage caused to the economy could be compensated in a very short time. Our research was shaped within the framework of a book, where all kinds of properties left behind by those who left Konya in the mentioned period, were recorded. It was limited to the places recorded under the names of Mamuriye, İstasyon, Akbaş, Beyhekim and Dibekbaşı which are today located within the borders of Konevi neighborhood. It was understood that there were many buildings such as 63 houses, five hotels, shops, stores and coffeehouses among the abandoned properties detected in these places.

Keywords: Konevi, Mamuriye, Station, Household, Greek, Housing, Muhajir.

1. GİRİŞ

Konya şehri, Alaeddin Tepesi olarak bilinen yerde kurulmuş olup tarihi M.Ö. 9000’li yıllara kadar dayanmaktadır. Hititler ile tarih sahnesine çıkıp Roma ve Bizans hakimiyetleri döneminde önemini arttıran şehre İslamiyet sonrasında Sasanilerin, Arapların, Selçukluların ve en sonunda da Osmanlıların hâkim olduklarını görmekteyiz (Tapur,2009:475). Özellikle Osmanlı döneminde Osmanlı hanedanının Mevlevî tarikatıyla yakın ilişkisinden kaynaklı olarak hızla gelişmiştir

(Kuban, 1968: 65). Ayrıca tarihi ipek yolu üzerinde olması ve şehir sakinlerinin hoşgörüsü Konya'ya olan ilgiyi ve göçleri arttırmış, böylece birçok insana kucak açmış bir şehir olmuştur.

Konya, ekonomik hayatının temelini tarım ve ticarete dayandıran Anadolu şehirleri içerisinde son derece önemli bir konuma sahiptir. Bunun yanı sıra bünyesinde barındırdığı farklı renklerin de büyük ölçüde toplumsal barış ve uyumunu sağlayabilmiş nadir şehirlerden birisidir. Şehir genelinde yaşayan Müslüman halk daha çok tarım alanında üretimde yoğunlaşırken, gayrimüslimler ise tarım ürünlerinin ve diğer ekonomik faaliyetlerin ticaretinde yoğunlaşmışlardır. Yüzlerce yıldır sürmekte olan toplumsal birliktelik ve ahenk yaşanan savaşlar nedeniyle bozulunca demografik yapı da büyük ölçüde değişmiştir.

Özellikle I. Dünya Savaşı sonrası yaşanan gelişmeler ile birbirinden kopan Müslüman- gayrimüslim unsurlar artık bir arada yaşama imkânlarının kalmadığını görmüşlerdir. Bu sebeple zorunluluk haline gelen mübadele kaçınılmaz olmuştur. Şehir genelinde bulunan Rumlar da bu çerçevede göç ettiklerinde emval-i metrukelerini ve kültürel miras olarak adlandırabileceğimiz birçok özel yapıyı geride bırakmak zorunda kalmışlardır. Bırakılan bu mallar Konya için önemli yapılar olma özelliklerini korumuş ve şehir hayatında derin izler bırakmışlardır.

Araştırmamızın genel çerçevesini Meram İlçesi Konevi Mahallesi sınırları içerisinde ikamet etmiş olan Rumların yaşam alanlarının en önemli parçası olan haneler oluşturmuştur. Rum Emval-i Metrukesi adı altında kaydedilen bu hanelerin genel özellikleri günümüzde bile birçok ihtiyacı karşılayacak kadar konforludur. Söz gelimi hane içinde yer alan tuvalet ve banyo gibi genel temizlik alanlarının düzeni günümüz mimarisi ile benzetilmektedir. Müslüman hanelerinde ise bu birimler ana evden ayrı olarak müstakil şekilde inşa edilmiştir. Göç

sürecinde yanlarında götürme imkânı olmayan Gayrimüslim taşınmazlarının birçoğu ne yazık ki o günlerde bakımsızlıktan harap hale gelmişlerdir. Kısmen iyi durumda olanlar ise gelen mübadil ve muhacirler için hem umut olmuş ve hem de başlarını sokacakları güvenli alanlar haline getirilmiştir.

Konya genelinde birçok mahalleye yayılmış olan gayrimüslimler hem yaşam alanlarını ve hem de iş alanlarını oldukça modern ve kullanışlı hale getirmişlerdir. Bunlara ek olarak Konya'ya yeni yaşam alanları da kazandırdıklarını söyleyebiliriz. Konya şehrinin idari yapılanmasında olduğu gibi mahalleleri konusunda da birçok düzenleme yapılmıştır. Bu düzenlemelere göre çoğunluğu Konevi Mahallesinde olmak üzere geride kalan hanelere dair bilgiler araştırmamıza yön vermektedir. Bu nedenle çalışmamızda hanelerin yanı sıra söz konusu dönemde önde gelen gayrimüslimlerin işlettiği oteller ve ibadethanelere de değinilmiştir.

2. Konya Şehrinin Mimari Gelişimine Öncü Olan Olaylar ve Maruniler

Konya şehri Tanzimat ile büyük bir değişim sürecine girmiştir. Bu süreçte şehirde meydana gelen olaylar ve gelişmeler bu değişimi daha da hızlandırmıştır. Bunlardan bir tanesi hiç kuşkusuz 1860 yılında Lübnan'da yaşanan Dürzi ayaklanması sebebiyle Konya'ya gönderilen Marunilerin şehre gelişidir. Maruniler özellikle inşaat alanında faaliyetlerde bulunmuşlar ve yaptıkları binalar ve iş yerleri ile şehrin gelişimine ve mimari açıdan değişime katkı sağlamışlardır. Özellikle 1867 yılında meydana gelen yangın sonrası şehrin ticari ve fiziki silüetinin büyük ölçüde değiştiğini söyleyebiliriz (Muşmal, 2008:109). Daha çok ahşap ve kerpiç malzemelerin kullanıldığı inşaatlarda bu tarihten sonra özellikle Sille'den temin edilen kesme taşların kullanılmaya başlandığını görmekteyiz. Bu yeni uygulamalarda Marunilerin etkisi büyüktür. Yapım aşamasında daha çok Ermeni gayrimüslimler rol alırken planlamada Marunilerin söz sahibi olduğunu görmekteyiz (Dündar, 2019:143; Sözen ve Dülgerler, 1979: 80).

Bu süreçte yapılanlar şehre daha önce gelmiş olanlar tarafından takdirle karşılanmıştır. Öyle ki şehre ziyarete gelen yabancı seyyahların ifadeleriyle yeni dönemde Alaeddin Tepesi'nden Mevlâna Türbesi'ne kadarki alanın büyük bir değişime uğradığı ve sağlıklı solları birçok yeni dükkân ve çarşının yaptırıldığı anlaşılmaktadır. Özellikle 1891 yılında Konya'ya gelmiş olan Clement Huart'ın "*Bilinmeyen bir yerden bir yenilik rüzgârının esmiş olduğu anlaşılıyordu*" şeklindeki ifadesi büyük değişimin fiziki yansımalarını anlatan en güzel tespit olarak burada verilebilir. Bu değişimde 1867 yılında Konya'da meydana gelen Çarşı Yangınına söndürmede çaresiz kalan Konya halkı böyle bir olayın tekrar yaşanmaması için şehir genelinde büyük bir yenilenmeye gitmiştir. Yeni dönemde Vilayet binasından Gazialemşah'a ve oradan yeni yapılan tren garına kadar olan bölgedeki yapıların büyük ölçüde yenilenmesi sağlanmıştır (Muşmal, 2008:108-111).

Yeni dönemde hanelerin fiziki özellikleri de yaşanan yangınla değişmeye başlamıştır. Daha önceleri tercih edilen ahşap ağırlıklı tek katlı kerpiç evler yerine zeminden yüksek bir giriş ve üst kattan oluşan iki katlı taş ağırlıklı yapılar inşa ve tercih edilmiştir (Faroqhi, 2009:27).

Yüksek katlı hanelerin yapılmamasının en büyük nedeni de aslında hoşgörüdür. Bu hoşgörü aynı zamanda bir kural haline gelmiştir. Özellikle Anadolu Selçuklu ve Osmanlı dönemindeki haneler yaptırılırken diğer hanelere zarar vermemesi ve görüntüye engel olmaması için en fazla iki katlı yaptırılır ve buna uymayanlar şikâyet edilirdi. Bu uygulama Tanzimat sonrası da devam etmiş görünmektedir. Zira batıdan etkilenilerek yapılan evlerde bile en fazla üç katın olduğunu söyleyebiliriz (Küçükdağ vd.,2020:20).

Geleneksel Türk hanelerinde olduğu gibi gayrimüslimlerin hanelerinde de avlulu ev planına sadık kalındığını söyleyebiliriz (Kuban, 1968:69). Mimari açıdan şehrin

en güzel evlerinde gayrimüslimler yaşamaktaydı. Bu güzel evlerin de yapımları daha çok Avukat Arapoğlu Kosti, Yusuf Şar gibi Marunîlerin öncülüğünde gayrimüslim inşaat ustaları tarafından gerçekleştirilmiştir. Müslüman evlerinden farklı olarak cumbalı ev yerine balkonlu ev planı uygulanmıştır (Çelik, 2019: 101). Odalara geçiş sofa ile sağlanmış, daha sonraki apartman evlerde hol ve koridor yapılmıştır (Aka, 2007: 203).

Değişimin sebeplerinden bir diğeri ise Türkiye Cumhuriyeti'nin kurulduğu yıllarda modernleşmenin en büyük göstergelerinden birisi olan demiryollarındaki ilerlemedir. Sanayi merkezlerinden gelen malların ve üretilen ürünlerin pazarlara ulaştırılmasında son derece önemli olan demiryolları aynı zamanda geçtiği şehirlerinde silüetlerinin değişiminde rol oynamıştır. Bu değişim ilk olarak tren garlarının olduğu mıntikalarda başlamış ve sonrasında ise ona uygun yollar ve yolların geçtiği güzergahlarda devam etmiştir. Özellikle İstasyon caddeleri ve buralardaki hane ve diğer yapılar son derece modern bir şekilde inşa edilmiştir. Şehir planlamalarının uygulandığı her dönemde bu yapılara uygun yeni düzenlemelerin yapıldığını da söyleyebiliriz. Konya şehrinin fiziksel gelişiminde de tren yollarının gelişiminin etkisinin büyük olduğu gözlemlenmiştir (Arıtan, 2008: 1).

Günümüzde Konya ili sınırları içerisinde 300 km'lik bir hat olan demiryolunun 1895 yılında şehre ilk gelmesiyle merkez olarak kabul edilen Mevlana'dan İstasyona kadar yeni bir ulaşım hattına ihtiyaç duyulmuştur. 1906 yılına gelindiğinde Atılı tramvay adı verilen bu hat, Mevlâna Türbesi'nden başlamış İstanbul Caddesi'nden geçerek Fatih Çarşısı, Kayalıpark, Eski Belediye Binasından Arapoğlu makası adı verilen yere gelinmektedir. Buradan Kilise, Orduevi, Tahir Paşa Camii, Konyaspor Lokali arkası, Zafer Meydan, Kız Ortaokulu, Atatürk Evi, Konya Lisesi, Tiyatro salonu, Anıt bölgesinden İstasyona uzanmaktadır (Tapur, 2009:476; Aka, 2007: 136).

Şehre tren yolunun gelmesiyle ekonomik manada üretilen veya ihtiyaç duyulan malların nakilleri oldukça kolaylaşmıştır. Ticari hayatın zengin olduğu Alaeddin Tepesi'ne yakın mahallerden tren garına gelen veya giden ürünleri nakletmek de gerekiyordu. Bu sebeple yolcu ve ticari malların nakli için iki hat olarak atlı tramvay teşkilatı kurulmuştur (Önge, 2018:461; Küçükdağ vd., 2019: 99). Bu teşkilatın kurulmasında da İlyas Çaha'nın rolü olmuş ve 1909 yılında şehir içi Tramvay hattını Belediye ile tamamlayan kişi olmuştur (Çelik 2019: 99).

3. Konevi Mahallesi

Konevi Mahallesi, Şeyh Sadreddin Konevi Mahallesi olarak da bilinen, tarihi çok eskilere dayanan ve ticari kesim ile bağlantısı oldukça fazla olan mahallelerden bir tanesidir. Ayrıca mahalle bağcılıkla alakalı çok bilinen bir mahalledir (Muşmal, 2006: 216-220).

Meram Belediyesi tarafından yapılan 2009 tarihli düzenleme ile ilk olarak Akbaş Mahallesi, Kurtuluş Mahallesi'ne dâhil edilmiş ve 2018 yılına gelindiğinde ise düzenleme daha da genişletilerek Şeyh Sadrettin Konevi ve Mamuriye Mahallesi, Konevi Mahallesi adı altında ile birleştirilmiştir (URL 1). Mahallenin can damarı olarak gösterebileceğimiz en yeni yerleşim alanı olan İstasyon Caddesi de Konevi Mahallesi sınırları içerisinde yer almıştır.

Bir başka mahalle değişikliği ise Zafer semti olarak bilinen yerde olan eski Beyhekim mahallesinin isminin kaldırılması ve isminin kilometrelerce uzakta olan Selçuklu İlçesi Yazır Mahallesi'nin bölünen kısımlarından birine verilmesidir. Bu mahalle ile eski önemini kaybeden birkaç mahallenin de kayıtlarına ulaşılmıştır.



Resim 1. Konevi Mahallesi (URL 2)

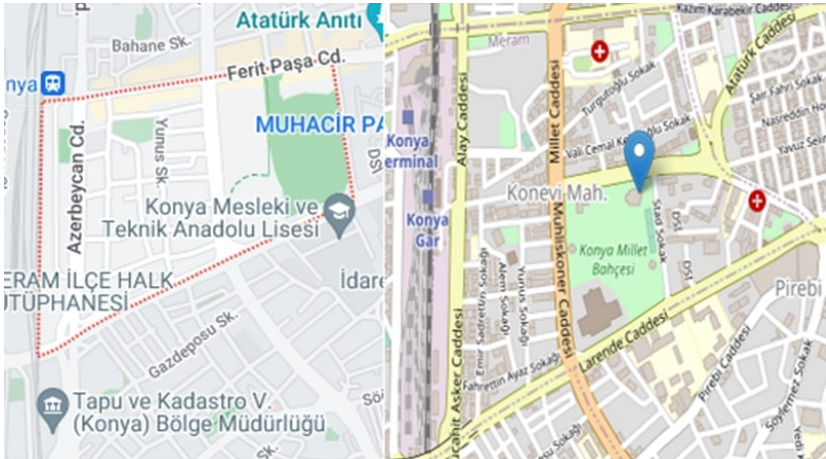
Araştırmamıza yön veren 25 numaralı defterde tespitleri yapılan Mamuriye, İstasyon Caddesi, Beyhekim, Dibekbaşı ve Kurtuluş Mahallesi altındaki Akbaş mahallelerinde bulunan Rum Emval-i Metrukelerinin kayıtları transkript edilerek yorumlanmıştır. Adı geçen yerleşim alanları günümüzde Konevi Mahallesi sınırları içerisinde yer aldıkları için ana başlık olarak Konevi ismi belirlenmiştir.

3.1. Konevi Mahallesi İstasyon Caddesi ve Mamuriye Mahallesi

1830 yıllardan itibaren başlatılan demiryolları projelerinden bir tanesi olan Haydarpaşa- İzmit- Eskişehir-Konya hattı 1895 tarihinde inşa edilmiştir. Konya kentinin batısında kalacak şekilde o günün şartlarında şehre uzak sayılabilecek bir yerde inşa edilen Tren Garının faaliyetlere başlamasıyla birlikte şehir ile bağlantı yollarına da hız verilmiştir. Özellikle gelen malların veya yolcuların şehre gelmeleri için ulaşım sektöründe de kağnıcılar ve atlı tramvay hattı projesi son derece önemlidir. Bunun doğal sonucu olarak Mevlâna Türbesinden İstasyon caddesine

kadar olan kısımda yeni evler ve iş yerleri hızla açılmaya başlanmıştır (Yılmaz, 2022: 5). Ve nihayetinde İstasyon adı verilen yerde yeni bir mahalle kurulmuştur. Eskiden daha çok bağ evleri gibi küçük evlerin olduğu buralar gösterişli bahçeli evler, oteller ve yeni fabrikalar ile yeni bir hüviyete bürünmüştür. Söz konusu dönemde istasyonda açılmış olan bir otel yeni bir iş sahasının daha gayrimüslimlerce kontrol altına alındığını göstermektedir. Şehre gelen seyahatçıların ifadeleriyle o otelin sahibi ve işleticisi Mültezim Soulie'dir (Muşmal, 2016: 260). Söz konusu dönemde Konya'da bulunan bu otelin ve diğer otellerin tamamının Rum Emval-i Metrukesi olarak kayıt altına alındığını görmekteyiz.

Otel sektörünün gelişmeye başladığı bu yeni dönemde ulaşım sektöründe de gayrimüslimlerin söz sahibi olduklarını görmekteyiz. Akşehirli Kağnıcı Bartemiyos ve Karalet gibi kağnıcılar uzunca bir süre bu sektörde hizmet vermişlerdir (39 Nolu Defter). Mübadele sonrası ise bu sektörde mübadil ve muhacirlerin hizmet vermeye başladıklarını söyleyebiliriz. Gelen muhacir ve mübadiller arasında çok sayıda arabacı mesleğinden olan insanların varlığı bu durumu ispatlamaktadır.



Resim 2. Mamuriye Mahallesi (URL 3)

Tablo 1. Mamuriye ve İstasyonda Bulunan Haneler

Mahalle	Mevkii	Adet	1 Katlı	2 Katlı
Mamuriye		32	22	10
İstasyon	Tramvay Caddesi	11	2	9
İstasyon		6	2	4
Toplam		49	26	23

Tablo 1’de görüldüğü üzere bu iki yerleşim alanında az sayıda hane bulunmaktadır. Bu hanelerin buldukları mahalleye göre farklı özellikleri bulunmaktadır. Mamuriye mahallesinde bulunan evlerin gayet sıradan ve maddi olarak çok da zengin olmayan insanlara ait olduklarını söyleyebiliriz. Eski sahiplerine baktığımızda Ekmekçi Çolak Yordan ve karısı Kadimko, Attar Dimitri ve Yumurtacı Nikola dışında ticaretle uğraştıklarına dair bilgi verilmeyen kişiler oldukları anlaşılmaktadır. Mamuriyede dikkatimizi çeken en önemli bilgi ise evlerin aynı köy adı altında birçok insana ait olduklarıdır. Hasaköylü ibaresi sonrası farklı Rumlara ait haneler tespit edilmiştir. Buradan hareketle aynı yörenin insanların burayı tercih ettiğini söyleyebiliriz (39 numaralı defter).

Mamuriye Mahallesi’nde tespiti yapılan hanelerin çoğunluğu bir katlı eski usul evlerdir. Bunlar içerisinde en geniş olanı 5 odalı bir ev olup evin odalarının 60 arşınlık bir avlu içerisinde bulunduğunu söyleyebiliriz. Tamamına giriş tek kanatlı kapıdan yapılmakta ve 15 ila 130 arşın* arasında değişen arka avlularının olduğu görülmektedir (25 Numaralı defter; 235-250).

Tramvay Mevkii ve İstasyon Caddesi’nde bulunan hanelere baktığımızda ise Mamuriye’nin aksine ekonomik seviyeleri iyi olan esnaf ve tüccarların bulunduğu görülmektedir. Adlarının önünde Sıvacı, sarraf, attar, hekim ve aşçı ibaresi bulunan bu insanların söz konusu meslekler ile geçimlerini sağladıklarını

* “Arşın, dirsekten orta parmağımıza kadar olan kısım olup 100 arşın bir dönüme denk gelmektedir.” (Erkal 1991; s.413).

söyleyebiliriz. Tramvay Mevkinde 11 ve İstasyon Caddesinde altı olmak üzere tespiti yapılan Rum hane sayısı sadece on yedidir. En fazla ev sahibi olanlarına baktığımızda Papaz Oğlu Sarraf Dimitri ve Larazi Oğlu Hacı Yoannis ismi geçmektedir (39 Numaralı Defter).

Haneler konusunda özellikle İstasyon Caddesinde bulunan hanelerin modern şehir planlamalarında olduğu gibi bitişik nizamda inşa ettirildiğini söyleyebiliriz. Hanelerin girişi ve ön cepeleri İstasyon Caddesine bakarken arka tarafında hane halkının ihtiyaç duyduğu geniş bir avlu ve bu avlu içerisinde kuyu, ahır, samanlık ve hela gibi kısımların bulunduğunu görmekteyiz. Avlular 15 arşın ile 150 arşın arasında değişen miktarlarda olup hane halkının birçok işini burada yaptıklarını söyleyebiliriz. Tek katlı evlerin iki veya üç odası bulunurken iki katlı olanların ise üç veya 4 odası ve ek olarak salon ve balkonları bulunmaktadır (25 Numaralı Defter: 304-316).

Tespit edilen haneler içerisinde en geniş olanın bilgileri şu şekilde kayıtlara geçmiştir: *“Hanenin birinci katı; girişi için altı ayak taş merdiven ile çıkınca üç tul ve iki arzında etrafı demir parmaklıklı bir taşlık, iki kanatlı kapıdan girince on tul ve beş arzında bir salon var. Sağ tarafta yan yana üç oda ve üçüncü odadan beş ayak merdiven ile çıkınca bir sandık odası vardır. Ayrıca iki musluklu kurnalı ve maltız döşemeli bir hamam da mevcuttur. Salondan bir kapı ile girince bir aralık, bir izbe, bir mutfak, bir abdestlik; taşlıktan iki ayak inince 60 arşınlık taş döşemeli avlu, bir tulumbalı kuyu, bir çamaşırhane, bir odunluk, bir hela ve beş izbe bulunmaktadır.*

İkinci kata sekiz ayak merdiven ile çıkınca bir aralık, bir hela, dokuz ayak daha çıkınca yedi tul ve beş arzında bir salon, yan yana üç oda, salondan bir kapı ile 13 tul ve beş arzında sürme cam çerçeveli bir yazlığa çıkılır. Ayrıca salondan dolap şeklinde bir kapı ile tavan arasına çıkılıyor” (25 Numaralı Defter: 308).

Mahalle genelindeki hanelerin çoğunluğu iki katlı yapılardan oluşmaktadır. Tek katlı binaların az olmasına rağmen hacim ve kısım miktarı açısından oldukça geniş ve güzel yapılardır.

Bunlara ek olarak İstasyon Caddesinde üç adet dükkân, bir mağaza, bir kahvehane ve bir fırının olduğu tespit edilmiştir. Çifte demir sürgülü kapıları ile son derece sağlam ve güvenli ticaret alanları olduklarını söyleyebiliriz. Bu işyerlerinin bazılarında oda, izbe vs çeşitli müstemilatlarının olduğu ve arka taraflarında oldukça geniş avlu ve bahçelerinin olduğu anlaşılmaktadır (25 Numaralı Defter: 342-355).

Mübadele kapsamında tutulmuş olan 25 numaralı deftere göre hane ve dükkanlar dışında Konya genelinde Rumlardan kalmış olan 4 otelin ve 1 hanın olduğu tespit edilmiştir. Bu otellerin ve hanın tamamı İstasyon Caddesinde bulunmaktadır (25 Numaralı Defter: 359).

Tablo 2. İstasyon Caddesinde Bulunan Oteller ve Han

Otel	Bina No	Kat	Oda	Mutfak	Hela	Sofa	Salon	İzbe	Balko
Vatan	1087/681	2	11	1	2	3		1	
Osmanlı	1106/688	2	7		3		1	5	
Bağdat	1107/691	3	13	1	4		3		1
Agustos	1114/696	3	17			2		1	1
Selçuk	1116/698	2	13	1	2	1		1	

Tren yollarının gelmesiyle başlayan inşaatlar ile başta oteller olmak üzere birçok binanın yapıldığı görülmektedir. Bu binalar devlet düzeninin olduğu günlerde son derece güzel ve parlak günler geçirmişlerdir. Bu durum I.Dünya Savaşı'nın başlaması ile kısmen ortadan kalkmıştır. Savaş öncesi ve esnasında birçok

değişiklikler yaşanmıştır. Özellikle siyasi gelişmelere paralel olarak demografik yapının da değişmeye başladığını söyleyebiliriz. Azınlıkların bu çerçevede gerçekleştirdikleri göçler nedeniyle birçok bina âtil durumda kalmış ve bakımsızlıktan harap duruma düşmüşlerdir. Kullanılmayan birçok bina gibi bu otellerin de askeri ve idari binalar olarak kullanılmaya başladığını görmekteyiz. Türkiye Cumhuriyeti'nin kurulmasıyla başlayan yeni dönemde bu binaların hepsini değerlendirmeye çalışan yöneticiler bu sektörlerin tekrar faaliyete geçmesi için gelen mübadillere verme yoluna gitmişlerdir. Söz konusu dönemde ve sonraki yıllarda devam eden şehir planlamalarında İstasyon ve ona bağlı olarak inşa edilmiş olan birçok yapının korunduğunu ve dönem dönem bunların restore edilerek hayatta kalmalarının sağlandığı anlaşılmaktadır. Son olarak Meram Belediyesinin başvurusu üzerine Kültür ve Turizm Bakanlığı tarafından 2013/1368 sayılı karar ile başta İstasyon Oteli olarak bilinen Augustos Oteli olmak üzere birçok binanın yenilendiğini söyleyebiliriz (2013/1368 Nolu Karar). Tespiti yapılan beş otelden günümüzde Augustus ve Bağdat Otelleri halen ayakta olup diğerleri ne yazık ki yıkılmıştır.

2.1.1. Augustus Oteli

Tarihi Augustus Oteli'nin yapılış tarihi Bağdat Demiryollarının şehre geliş tarihi olan 1895 yılıdır. Konya tren garının doğusunda bulunan otelin ilk sahibi mübadele ile şehri terk etmek zorunda kalan Rum zenginlerinden Augustus'tur. 19. yüzyıl Avrupa mimarisinin özelliklerini taşıyan bina bir dönem Askeri ulaştırma okulu olarak hizmet vermiştir. Mübadele esnasında gelmiş olan Selanik Vodinalı Hıfzı Hamide Günas'a verilen bina daha sonra yeniden İstasyon Palas adı ile otel olan bina 1980'li yıllara gelindiğinde âtil bir vaziyete düşmüştür. 1982 yılı itibariyle anıtlar yüksek kurulu tarafından tescil edilen bina restore edilmiş ve butik otel olarak halen hizmet vermeye devam etmektedir (URL 4).



Resim 3. Konya Augustus Otel (URL 5)

Araştırmamıza ana kaynak olan deftere göre bu otelin üç katlı bir bina olduğunu, iç ve dış fiziki özelliklerinin nasıl olduğunu tespit edebiliyoruz. Şehre gelen seyahatçıların ifadelerine göre bu otel Mültezim Soulie tarafından yönetilmektedir (Muşmal vd.2016: 260). Söz konusu dönemde tren yolları çalışanlarınca kullanılmakta otel, oldukça güzel ve ferah olarak kayıtlara geçmiştir. Binanın ikinci katında ve özellikle üçüncü katında bakımsızlık oldukça fazla olup buralarda bulunan on beş pencerenin camı ve çerçevesi sökülüp götürülmüştür. Otelin birinci katında beş odası ve ikinci katında on iki odası bulunmaktadır. Ayrıca üst katta gazino olarak kullanılan geniş bir salonu da bulunmaktadır (25 Numaralı Defter). Son derece lüks ve kaliteli malzemelerden yapıldığı düşünülen bu otelin sahipsizliği sonraki yıllarda son bulmuş ve halen günümüzde Konya'nın simge binaları arasında yer almaya devam etmiştir.

2.1.2. Bağdat Oteli

Otel, 1912 yılında yapılmış ve 1980 yılından bugüne TCDD Misafihanesi olarak hizmet vermektedir. Şehre oldukça uzak olan otel bünyesinde tenis kortu, bale ve orkestra salonu bulunmakta ve önemli davet ve buluşmalarda hizmet vermiştir.

Bir dönem Karagah, İstasyon müdürlüğü, Maarif ve Özel Hastaj Koleji olarak da kullanılan binada Fransa işgalinin kaldırılması için yapılan Atatürk ve Franklen Buyyon arasındaki görüşmelere de ev sahipliği yapmıştır. Birçok tarihi olaylara tanıklık eden binanın turizme kazandırılması çalışmaları devam etmektedir (URL 6-).



Resim 4. Konya Bağdat Otelii

Otelin kayıtlarına baktığımızda toplamda 13 odasının olduğu ve bir tanesi giriş katında iki tanesi ikinci katta olmak üzere üç geniş salonunun olduğunu söyleyebiliriz. Büyük ölçüde maltız döşemeli olan binanın özellikle üçüncü katında kapıların ve pencerelerin söküldüğü ve bazı yerlerde duvarlarının yıkılmış olduğu not edilmiştir. Arka cephesinde 250 arşın civarında bir avlusunun olduğu ve bu avluda büyükçe bir havuzun olduğu yine notlar arasında yer almaktadır (25 Numaralı Defter: 312).

Vatan Otelii olduğu düşünülen yapının da alt katında iki ve üst katında dokuz odası bulunmaktadır. Alt katında bir kahvehane olan otelin üst katında yemeklerin yapıldığı bir mutfak da bulunmaktadır (25 Numaralı Defter: 311).

Osmanlı Oteli olduğu düşünölen yapının alt katında iki oda ve üst katında ise beş odası ve bir salonu bulunmaktadır. Harap bir halde olduğu da notlar arasında kaydedilmiştir (25 Numaralı Defter: 311).

Selçuk Oteli ise altısı alt katta ve yedisi üst katta olmak üzere 13 odalı bir otel olup üst katında oldukça geniş bir salonu da bulunmaktadır. Bu otelinde maltız döşemeli olduğu ve bu döşemelerin söküldüğü tespit edilmiştir (25 Numaralı Defter: 316).

2.2. Akbaş, Beyhekim ve Dibekbaşı Mahalleleri

Günümüzde Konevi mahallesi sınırları içerisinde yer almakta olan bu mahalleler İstasyon ve Mamuriye mahallelerine göre daha sakin olup ekonomik olarak önde gelen mahallelerinden değildir.

Tablo 3. Akbaş, Beyhekim ve Dibekbaşı Mahallelerinde Bulunan Haneler

Mahalle	Adet	1 Katlı	2 Katlı
Akbaş	2	2	
Beyhekim	2	2	
Dibekbaşı	10	2	8
Toplam	14	6	8

Mamuriye ve İstasyon mahalleri Rumlar tarafından kabul gören mahalleler iken Akbaş, Beyhekim ve Dibekbaşı mahallelerinin Rumlar tarafından çok da kabul görmediğini söyleyebiliriz. Bu mahalleler daha çok bağ ve bahçe işi ile uğraşan yerli halk tarafından tercih edilmiştir. Tren yolunun şehre gelmesi ile buralarında hızlı bir şekilde gelişmeye başladığını söyleyebiliriz. Bu yerleşim alanlarındaki toplam Rum evi sayısı diğer mahallelere nazaran oldukça azdır. Tek katlı evlere baktığımızda girişlerin tek kanatlı kapılar ile sağlandığını ve genişçe bir avlu içerisinde bulduklarını görmekteyiz. İki ila 3 oda arasında değişen genişlikteki

bu haneler bünyesinde temel ihtiyaç duyulan mutfak, hela ve izbe kısımlarını bünyesinde barındırmaktadır. Bunlar arasında sadece Beyhekim mahallesinde bulunan evlerin bahçelerinde kütük bağ bulunduğu ve üretiminin yapıldığını söyleyebiliriz (25 Numaralı Defter: 170-174;234;290). Mahalle genelindeki hanelerin çoğunluğu iki katlı yapılardan oluşmaktadır. Tek katlı binaların az olmasına rağmen hacim ve kısım miktarı açısından oldukça geniş ve güzel yapılardır.

İstasyon Caddesinin aksine burada da kalanlar daha çok hizmet sektöründe çalışan orta seviye insanlardır. İncelediğimiz defterde dikkatimizi çeken nokta ise burada Akşehirli Kağnıcı Bartemiyos ve yine Akşehirli Kağnıcı Karalet'in kaldığının tespit edilmesidir. Tren yolunun şehre gelmesiyle başlayan bu iş kolunda çalışan insanların Akşehir'den göç ederek geldiklerini söyleyebiliriz. Ayrıca öne çıkan isimler arasında olan Demirci Haçator oğlu Karabet ve Kasap Bedros'un da hizmet sektöründe faaliyette bulunan insanlar olduklarını anlamaktayız (39 Numaralı Defter).

Yaptığımız incelemelerde Konya genelinde olduğu gibi burada bulunan hanelerin de birbirlerine benzer bir plan çerçevesinde inşa edildiklerini söyleyebiliriz. Özellikle hanelerde koku sorununu çözmek için ahır ve samanlığın ana yapıdan ayrı inşa edildiği görülmektedir. Bunun yanı sıra tuvaletlerin de bir kısmı evden bağımsız iken bazı evlerde ana yapı içerisinde ve ara kat veya asma kat olarak tanımlayabileceğimiz ekstra bir bölümde inşa edilmiştir. Böylelikle hane halkının yaşamını sürdürdüğü alanların olası kokulardan korunduğunu ve buraların ayrı kapılar ile kapatıldığını görmekteyiz. Aynı durum pabuçluk adı verilen yerler için de geçerlidir.

Sonuç

Konya, coğrafi yapısı, kültürü, yaşayışı, inanç ve gelenekleri ile uyumlu, Mevlana'nın hoşgörüsü ile harmanlanmış farklı ve güzel bir şehirdir. Ticari hayatın oldukça yoğun olduğu şehre demiryolunun da gelmesi ile şehir üretim, ulaştırma ve pazarlama merkezi haline gelmiştir. Şehir genelinde birçok yabancı yatırımcının ticari faaliyetlerde buldukları bilinmektedir. Bunların yanı sıra şehir adeta Mevlana'nın sözünde olduğu gibi her türlü insana ümit olmuş, yuva olmuş gönüllerde taht kurmuştur. Halen bu özelliğini devam ettiren nadir şehirlerden birisidir.

Şehir tarihi ile alakalı olarak yapılan akademik ve kültürel çalışmaların tamamında bu durumu ispatlayıcı ögelere rastlanılmaktadır. Cumhuriyet dönemine kadar bol bol göç alan şehir, bünyesinde bu farklılıklar için yer açmayı bilmiştir. Devletin gücünü iyice kaybettiği anlarda ise bu farklı unsurların yabancı devletlerin etkisine girdiklerini ve zaman içerisinde zararlı birtakım faaliyetlere giriştikleri görülmektedir (Kurtulgan, 2010). Yaşananlar sonrası gerek mübadele ve gerekse güvenlik nedeniyle şehir genelinde gayrimüslim nüfusun yok denecek kadar azaldığını söyleyebiliriz. Konya merkez ile paralel olarak ilçelerinden de İzmir, Bursa, İstanbul, Ankara, Antalya ve Niğde gibi önemli merkezlere doğru göçler yaşanmıştır. Son düzenli ve kesin göç ise mübadele ile gerçekleşmiştir.

Göçler ile gidenlerin geride oldukça fazla emval-i metruke bıraktıklarını söyleyebiliriz. Bunlar zaman içerisinde yeni sahiplerine dağıtılmış ve şehrin üretim gücü tekrar güçlendirilmiştir. Şehrin ihtiyaç duyduğu işgücü açığının giderilmesi çalışmalarında oldukça fazla insanın buraya geldiğini görmekteyiz.

Söz konusu dönemde gerçekleşen mübadele kapsamında karşılıklı mal ve mülklerin de tasfiye edildiğini ve tasfiye taleplerini adı altında kayıtlarının tutulduğunu görmekteyiz. Bu çerçevede 1924 yılı içerisinde tutulduğu anlaşılan

Rum Emval-i Metrukesi adlı defter ile adı geçen mahallelerde bulunan her türlü emval-i metrukenin tespiti yapılabilmektedir.

Osmanlı tebaası olan Rum vatandaşlar kendilerine sağlanan hak ve kolaylıklar nedeniyle ekonomik açıdan oldukça zenginlerdi. Tüm Osmanlı coğrafyasında olduğu gibi Konya ilinde yaşamakta olan Rumların da oldukça zenginleşmiş olduklarını söyleyebiliriz. Yaşanan her gelişmeden menfaat sağlamayı bilen bu insanlar zenginliklerini de kullanarak şehrin her alanında söz sahibi olmuşlardır. Genel olarak şehrin ticaret merkezi olarak kabul edilen Alaeddin Tepesi ve çevresi büyük ölçüde gayrimüslim haneleri ve işyerleri ile doludur. Zaman içerisinde modernleşmenin göstergesi olarak kabul edilen tren yolunun gelişinden ve açılan Konya Tren Garı'ndan sonra yerleşme talebi bu mahallelere doğru kaymıştır. Bu sebeple de birçok yeni hane ve işyerlerinin hızlı bir şekilde açıldığını söyleyebiliriz. 1867 yangını ve tren yolunun gelişi modern manada yapılaşmanın da hızlanmasına sebep olmuştur. Mevlâna Caddesinden bugünkü Tren Garına kadar olan güzergâhta bulunan Şükran, Sahip Ata ve Abdülaziz ve Konevi Mahallelerinin hızla geliştiğini söyleyebiliriz. Bu mahallelerde halen ayakta olan birçok Rum emval-i metrukesinin olduğunu görmekteyiz. Bu süreçte diğerlerine nazaran kısmen daha geri planda kalmış olan Mamuriye Mahallesinin de Rumlar tarafından kullanıldığını söyleyebiliriz. Yeni bir yerleşim yeri olan İstasyon Caddesi ise şehrin modern yüzünün sergilendiği alanlar olarak gösterilebilir. Şehre Tren yolunun gelmesi büyük bir gelişimin yaşanmasına sebep olmuştur. Ayrıca şehirden görece uzak olan İstasyondan Konya merkeze doğru yük ve insan taşımacılığı için yapılan Tramvay hattı ile İstasyona olan ilgi de giderek artmıştır. İhtiyaca binaen yapılan binaların çoğunluğunu iki katlı yapılar oluştururken, otel ve benzeri büyük yapıların ise daha fazla katlı olarak inşa edildiğini söyleyebiliriz. Bu yapıların genel fiziki özelliklerine baktığımızda eski Konya evlerinden çok daha planlı ve kullanışlı olduklarını söyleyebiliriz. Şehrin silüetini bozmadan inşa edilen binaların belli bir şehir planlaması dâhilinde yapıldığını görmekteyiz.

Savaş yıllarında ve sonrasında şehir genelinde yaşamakta olan birçok Rum göç ederek İstanbul ve İzmir gibi şehirlere gitmişlerdi. Giden gayrimüslimlerin bazıları ise geride hiçbir emval-i metruke bırakmamak adına ya satmışlar ya da bilerek hanelerini yıktırılmışlardır (BOA. DH. İ.U.M.E50/25; İleri Gazetesi, 22 Eylül 1923). Saha araştırması yaptığımız günlerde sohbet esnasında duyduğum bir hikâyeye göre evlerin yıkılması için evimin temelinde altın var ben çıkartamıyorum siz alın diye komşularına yalanlar söylenmiştir. Bu yalanlara inanan bir kısım yerli ahali de birçok evi kullanılamaz hale getirmişlerdir.

Her şeye rağmen geride bırakılan birçok yapı yeni gelen insanlar için yuva ve yeni bir umut olmuştur. Konya o günlerde oldukça fazla talep gören şehirlerdendir. Sebepler değişse de halen bu durum devam etmektedir. Konya, farklılıkları bünyesinde harmanlayabilen Suriyeli, Kafkas kökenli ve Balkan kökenli birçok insana geçmişte olduğu gibi günümüzde de ev sahipliği yapmaktadır. Son dönemde sadece Suriyeliler dâhil 110 bin sığınmacıya ev sahipliği yapmaktadır. Konya merkezde yerleştirilen Suriyelilerin büyük bir kısmı geçmişte olduğu gibi bu mahallelere yerleştirilmişlerdir (Koyuncu, 2019: 234;238). Bu yönü ile farklı etnik gruplara karşı hoşgörüsünü koruyabilen nadir şehirlerden biri olan Konya, eskiden daha çok tarımsal ürünlerle dikkati çekerken, günümüzde Türkiye'nin önemli sanayi merkezlerinden birisi olarak öne çıkmaktadır. Mevlâna hoşgörüsünü kaybetmeden şehrin hayatlarına devam edeceğini ümit ediyoruz.

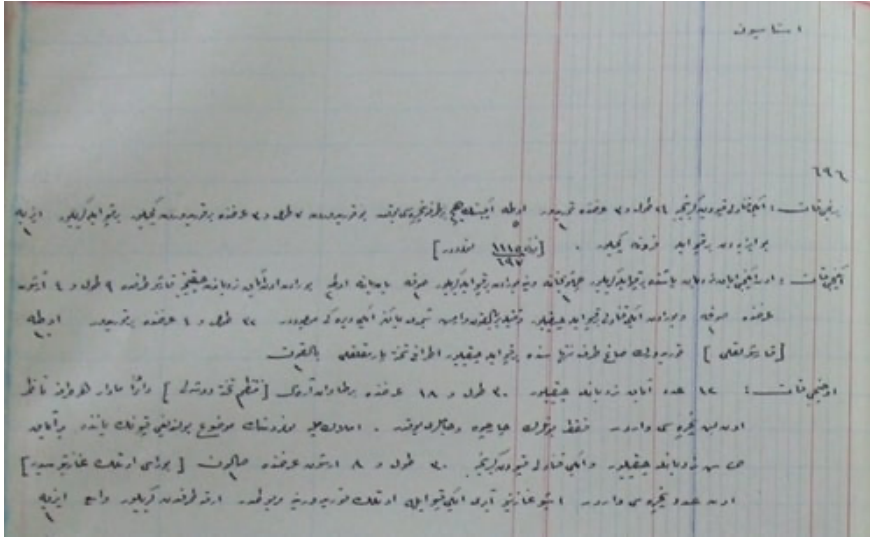
Çıkar Çatışması Bildirimi:

Herhangi bir çıkar çatışması yoktur.

Destek/Finansman Bilgileri:

Herhangi bir finansal destek alınmamıştır.

Ek 2. İstasyondaki Augustos Oteli kayıtları



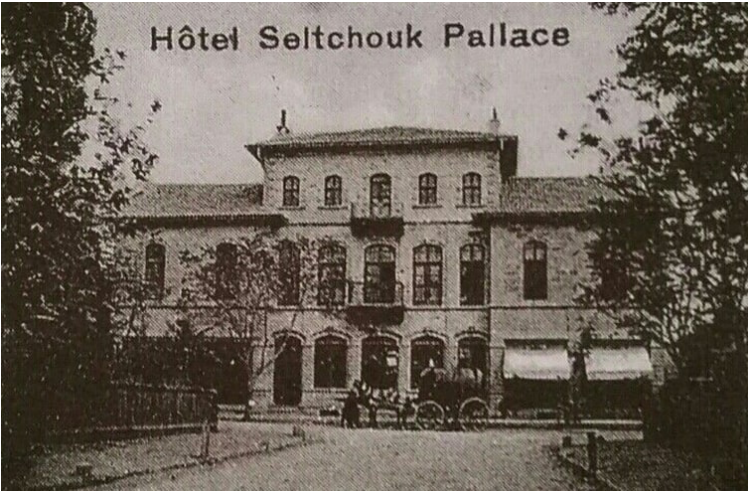
Ek 3. Garabet Solakian Tarafından Oluşturulmuş Konya Kartpostalı ve Oteller (URL 8)



Ek 4. Hotel Osmanlı Görsele (URL 9)



Ek 5. Hotel Selçuk Palas (URL 10)



Ek 6. Hotel Vatan (URL 11)

KAYNAKÇA

- Arıtan, Ö. (2008). "Modernleşme ve Cumhuriyetin İlk Kamusal Mekân Modelleri", Mimarlık Dergisi, sayı 342, (<http://www.mo.org.tr/mimarlikdergisi/index.cfm?sayfa=mimarlik&DergiSayi=353&RecID=1822>)
- Aka, A.S. (2007). *Konya Şehrinin Kuruluş ve Gelişimin Etkileyen Coğrafi Faktörler*. Yayınlanmamış Doktora Tezi, Selçuk Üniversitesi Sosyal Bilimler Enstitüsü, Konya.
- Başbakanlık Osmanlı Arşivi: DH. İ.U.M.E50/25.
- Başbakanlık Cumhuriyet Arşivi: Kod:271, Defter No: 25, Rumlara Ait Emval-i Metruke Defteri, İl: Konya, İlçe: Merkez, Tarih: 1924.
- Başbakanlık Cumhuriyet Arşivi: Tasnif Edilmemiş 39 Numaralı Muhacirine Verilen Ev Vesair Emvali Gösterir Defter.
- Çelik, A. (2019). "Konya'da Marunîlik ve Marunilerin Göçü", Geçmişten Günümüze Göçler, Konya Kitabı XVII, II. Cilt, Editörler Alaaddin Aköz, Doğan Yörük, Haşim Karpuz, Konya Ticaret Odası Yayınları, Konya: 95-108.
- Dündar, B. (2019). "XIX. Yüzyılda Konya Mevlâna Caddesinin Fiziksel Yapısı ve Kullanımı", Yayınlanmamış Yüksek Lisans Tezi, Necmettin Erbakan Üniversitesi Sosyal Bilimler Enstitüsü (Yayımlanmamış Yüksek Lisans Tezi), Konya.
- Erkal, M. (1991). "Arşın", Türkiye Diyanet Vakfı İslâm Ansiklopedisi, 3.Cilt.
- Faroqhi, S. (2009). *Orta Halli Osmanlılar*, (Çeviren: Hamit Çalışkan), Türkiye İş Bankası Kültür Yayınları.
- İleri Gazetesi, 22 Eylül 1923.
- Koyuncu, A. (2019). "Sığınmacılar ve Konya", "Asylum Seekers And Konya", Geçmişten Günümüze Göçler, Konya Kitabı XVII, II. Cilt, Editörler

- Alaaddin Aköz, Doğan Yörük, Haşim Karpuz, Konya Ticaret Odası Yayınları, Konya: 233-254.
- Kuban, D. (1968). "Anadolu-Türk Şehri Tarihi Gelişmesi, Sosyal ve Fiziki Özellikleri Üzerinde Bazı Gelişmeler", Vakıflar Dergisi, VII. Cilt, İstanbul: 53-73.
- Kurtulgan, K. (2010). "Millî Mücadele Döneminde Azınlıkların Nüfus Hareketleri", Selçuk Üniversitesi Ahmet Keleşoğlu Eğitim Fakültesi Dergisi, Sayı 30: 25-39.
- Küçükdağ, Y. Arabacı. C. Yenice, M.S. (2020). "Tarihi Süreç İçinde Konya Şehrinin Fiziki Gelişimi", Karatay Sosyal Araştırmalar Dergisi, Sayı 5, Konya: 1-38.
- Kültür ve Turizm Bakanlığı 07.06.2013 tarih ve 1368 numaralı karar.
- Muşmal, H. (2006). "1640-1650 Yılları Arasında Konya'da Sosyal ve Ekonomik Hayata Dair Bazı Tespitler", Selçuk Üniversitesi Türkiyat Araştırmaları Dergisi, no: 20: 201-232.
- Muşmal, H. (2008). "1867 Konya Çarşısı Yangını ve Etkileri Üzerine Bir İnceleme Denemesi", Cumhuriyet Üniversitesi Sosyal Bilimler Dergisi, Cilt 32, No 1: 97-116.
- Muşmal, H. Uslu, F. Çolak, F. (2016). "Osmanlı'nın Son Dönemlerinde Bazı Alman Seyyahlara göre Konya", Seyahatnamelerde Konya, (Editör Ahmet Çaycı), Konya Büyükşehir Belediyesi Yayınları, Konya: 213-265.
- Önge, M. (2018). "Tarihsel Süreçte Konya Kent Morfolojisinin Gelişimi" Türkiye Kentsel Morfoloji Araştırma Ağı, II. Kentsel Morfoloji Sempozyumu, Konya: 455-468.
- Sözen, M. Dülgerler O.N. (1979). "Konya Evlerinden Örnekler", O.D.T.Ü. Mimarlık Fakültesi Dergisi, Cilt 5, Sayı 1, Ankara: 79-100.
- Tapur, T. (2009). "Konya İlinde Kültür ve İnanç Turizmi", Uluslararası Sosyal Araştırmalar Dergisi, 2/9: 473-493.
- URL 1- <https://www.yenihaberden.com/konyada-mahalle-isimleri-degisti-iste-o-mahallelerin-yeni-isimleri-433467h.htm>;

<https://www.merhabahaber.com/karatay-ve-meramda-mahalleler-birlestirildi-9223h.htm>

URL 2-<https://kentrehberi.konya.bel.tr/#/rehber/>

URL 3-https://www.haritamap.com/mahalle/mamuriye-18795#google_vignette

URL4- Kaynak: www.meram.wordpress.com;

<https://kulturenvanteri.com/tr/yer/augustus-oteli/#17.1/37.867321/32.477379>

URL 5- <https://augustus-boutique-hotel-konya.bookeder.com/>

URL 6- [https://www.facebook.com/SanatTarihiPlatformu/posts/](https://www.facebook.com/SanatTarihiPlatformu/posts/883352342052818/)

[883352342052818/](https://www.facebook.com/SanatTarihiPlatformu/posts/883352342052818/)

URL 7- <https://www.instagram.com/p/Cenn86vqKGe/>

URL 8- <https://www.muhtelifmuzayede.com/urun/5039617/konia-otelcilik-konya-osmaniye-oteli-selcuk-palace-oteli-vatan-oteli-ve-tren>

URL 9-<https://tr.pinterest.com/pin/448389706623855193/>

URL 10-<https://tr.pinterest.com/pin/41939840270100560/>

URL 11-<https://tr.pinterest.com/pin/41939840267886000/>

Yılmaz, E. (2022). "Konya Atlı Tramvayı ve Kent İçi Ulaşımına Etkisi (1906-1914)", SDÜ Fen Edebiyat Fakültesi Sosyal Bilimler Dergisi, sayı 55:1-20.

EXTENDED ABSTRACT

Introduction

The city of Konya was founded in the location known as Alaeddin Hill, and its history dates back to 9000 BC. The city, which came to the stage of history with the Hittites and increased its importance during the Roman and Byzantine periods, was dominated by the Sassanids, Arabs, Seljuks and finally the Ottomans following Islam. It developed rapidly, especially during the Ottoman period thanks to the close relationship of the Ottoman dynasty with the Mevlevi sect. In addition, its location on the historical silk road and the tolerance of the city residents increased the interest in this city, and it welcomed many people.

Konya has a highly important position among the Anatolian cities that base their economic life on agriculture and trade. Moreover, it is one of the rare cities that has been able to achieve social peace and harmony with the different colors it contains. While the Muslims living throughout the city were mostly concentrated in production in the field of agriculture, non-Muslims were concentrated in the trade of agriculture and other economic activities. The demographic structure changed greatly when the social cohesion and harmony, which had been going on for hundreds of years, deteriorated greatly due to the wars.

Muslim-Non-Muslim elements, who separated from each other with the developments after World War I, realized that they no longer had the opportunity to live together. Therefore, exchange, which became a necessity, was inevitable. When the Rums throughout the city migrated within this framework, they had to leave behind their properties and many special structures that we can call cultural heritage. These abandoned properties preserved their characteristics as important structures for Konya and left deep traces in city life.

Method

The research data were collected as a result of searching archive and library materials. As the source, the Prime Ministry Republic Archive, all contemporary copyright sources and examination works related to our subject were used.

The book showing the Abandoned Properties of Rums, kept for the determination of the abandoned properties of Rums during the exchange process and the liquidation of these properties within the framework of the

agreement was used as the source of the research. The book, consisting of a total of 366 pages in Ottoman language, was first transcribed and filed on the basis of neighborhoods since its content was very comprehensive.

In our research, after the documents and works obtained from these archives related to the subject were collected, the documents obtained from these documents, works and field researches were indexed; and such indexes were classified and interpreted according to their subjects and integrated to reach a synthesis.

Findings (Results)

As a result of our research, all of the abandoned properties belonging to the Rums who resided within the borders of Meram District Konevi Neighborhood were determined. Particularly households, shops, hotels, stores, bakeries and fields were detected. Many information about who the former owners of these properties were, to whom they were given and their general characteristics were determined thanks to this book.

In addition, the general characteristics, architectural features and status of these buildings were determined. Since it is possible to reach information about the Rums and their socio-economic structures in the past, their roles and contributions in city life can also be revealed.

Conclusion and Discussion

The newly established Republic of Türkiye attached great importance to migration and settlement policies, which are of great importance for becoming a nation-state. Within the framework of our research, comprehensive information could be obtained about those who left the region. Non-Muslims, who spread to many neighborhoods throughout Konya, made both their living spaces and business areas very modern and useful. Furthermore, they brought new living spaces to Konya. Many structures left by non-Muslims, who were very effective in the economic structuring of Konya, still continue to direct the cultural life of the city. Many of these properties, which were left behind during the migration process within the framework of the exchange agreement, which became a necessity, have fallen into ruin. Those, which are in partially good condition, have been turned into both hope and safe areas for the incoming exchangers and immigrants. In addition, many buildings and subsidiary buildings were used by government departments and civil servants. With the construction of permanent

settlements, the buildings that reunited with their new owners found the opportunity to live for a while. Afterwards, they were either destroyed or subjected to urban transformation in new city planning since they could not keep up with the development of the city and gradually lost their usefulness.