



## KOMMAGENE BÖLGESİNDE SOSYAL KİMLİK VE MOZAIKLER İLİŞKİSİ

**Yaprak TANRIVERDİ\***

### Öz

*Bu çalışma Kommagene bölgesi kentlerinin kültür ve yaşayışını mimaride süsleme ve bitirme malzemesi olarak kullanılan mozaikleri inceleyerek betimlemeyi amaçlamaktadır. Çalışmanın konusu Kommagene bölgesi kentlerinden çeşitli dönemlere ve farklı işlevli yapılara ait mozaiklerdir. Samosata ve Arsameia on Nymphaios mozaikleri Hellenistik dönemin en önemli yapıları olan saray ve kral mezarlarındaki törensel alanlarda kullanılmış olup, Batı mozaik merkezlerinin anlayışıyla uyumlu lüks ve ince işçilikli mozaiklerdir. Bu iki yapı harici bölgede başka Hellenistik örneğin olmaması sarayın halk üzerindeki gücü ve halkın refah seviyesinin çok yüksek olmadığıyla ilişkilendirilebilir. Perre'deki mozaiklerin Roma dönemine ait villalar ve kilisede olması, mozaiklerin konutlarda kullanılmaya başladığı ve refah düzeyinin arttığı bir döneme işaret eder. Zeugma villalarında yer alan mozaikler oldukça büyük ve ince işçilikli bir koleksiyon olup halkın zenginleştiğini ve mozaikleri sosyal statü ve kimliklerinin inşasında kullandığına işaret eder. Son olarak Doliche antik kenti Yamaç bazilikasında yer alan mozaikler, Hristiyanlığın yükselişe geçtiği döneme aittir ve mozaikler konutlar yerine dönemin en önemli kamu binalarından olan bazilikada kullanılmıştır.*

**Anahtar Kelimeler:** Mimarlık, sosyal kimlik, Kommagene Bölgesi, mozaikler



## THE RELATIONSHIP OF SOCIAL IDENTITY AND MOSAICS IN THE COMMAGENE REGION

### **Abstract**

*The purpose of this research is to describe the culture and life of the cities of the Commagene region through the examination of mosaics used as decoration and finishing materials in architecture. The study focuses on mosaics from various periods and structures with various functions from cities in the Commagene region. Samosata and Arsameia on Nymphaios mosaics were used in the palace and ceremonial were luxurious and finely crafted mosaics compatible with the understanding of Western mosaic centers. Other than these two buildings, the absence of other Hellenistic examples in the region can be attributed to the palace's power over the people and the people's low level of welfare. The Roman-era mosaics found in the church and villas in Perre point to a time when the level of welfare rose and people began to utilize mosaics in residences. The mosaic collection of Zeugma villas, demonstrate how the residents used the mosaics to build their social standing and identities. Finally, the mosaics in the Terrace basilica of Doliche belong to the period when Christianity was on the rise, and mosaics were used in religious building instead of residences.*

**Keywords:** Architecture, social identity, Commagene Region, mosaics

### **1. GİRİŞ**

Mimarlık sosyal kimliğin inşasında kritik bir rol oynar. İnsanların etkileşimde oldukları mekânlar kullanıcılarına sosyal tanım, statü ve aidiyet kazandırdığından günümüz araştırmacıları için dönemin günlük yaşamı ve kültürü hakkında iyi bir kaynak sağlamaktadır. Bazı araştırmacılar bir yapının stiline sosyal mesajlar taşımakla birlikte duygusal deneyimleri de yansıttığını savunur. Örneğin ev sahipleri, evlerin cephelerini kimliklerini tanımlamada ve kişilik özelliklerini ifade

etmede kullanmışlardır (Nasar ve Kang, 1999: 34). Böyle ele alındığında okuduğumuz mimari dönemin tarz ve eğilimlerinin yanı sıra sembolik bir anlam da taşır. Malzemeler ve yapı stilleri sosyal iletişimin metaforları olarak düşünüldüğünde kişisel stil, yaşam tarzı, sosyo-ekonomik durum hakkında bilgi verecektir (Gifford, 2002: 46; Sadalla ve Sheets, 1993: 170). Mimariden okunan bu kimlik yapının sahibiyle ilgili ve kent olgusu, kent kültürü hakkında önemli ipuçları barındırır. Bundan dolayı bir kentin kimliği, sosyo-kültürel yaşamı, inançları, gelenekleri mimari dokusundan, yapılaşmadan ve kullanılan mekânlardan yola çıkılarak tanımlanabilir.

Bu çalışma Kommagene bölgesi kentlerinin kültür ve yaşayışını mimaride süsleme ve bitirme malzemesi olarak kullanılan mozaikleri inceleyerek betimlemeyi amaçlamaktadır. Kommagene Krallığı, Güneydoğu Anadolu'da Part ve Roma İmparatorlukları arasında kurulmuş bir Hellenistik Dönem devletidir. Bölgenin ılıman iklimi, zengin mineral kaynakları ve verimli toprak özellikleri insan yerleşimi için elverişli koşullar sunar (Karadoğan and Tonbul, 2005: 195; Versluys, 2017: 39). Kommagene krallığının önemli yerleşim birimleri başkent Samosata (Samsat), Perre (Pirin), Arsameia on Nymphaios (Kâhta Çayı kıyısındaki Arsameia), Arsameia on Euphrates (Fırat Nehri kıyısındaki Arsameia), Tharse (Turuş) ve krallığın yapısına kısa süreli dönemlerde girmiş Zeugma ve Doliche antik kentleridir. Çoğunlukla Euphrates (Fırat) Nehri kıyısına konumlandırılmış kentler mozaik üretimi için oldukça uygun hale gelmiştir. Bu çalışmada Hellenistik döneme ait mozaik örnekleri sunan Samosata ve Arsameia on Nymphaios ile Roma ve Geç Antik dönem mozaikleriyle dikkat çeken Perre, Zeugma ve Doliche antik kentleri incelenmiştir.

## 2. KOMMAGENE BÖLGESİ KENTLERİNDEN MOZAİK ÖRNEKLERİ

Kommagene bölgesinden Samosata mozaikleri, saray yapısına ait olup, Arsameia on Nymphaios'ta aynı döneme ait mozaikler tören yapılarında

bulunmuştur. Perre' de Roma dönemine ait mozaikler küçük villa yapıları ve kilisede yer almaktadır. Zeugma antik kenti Roma dönemi mozaikleri genellikle villalardadır. Doliche de ise Geç Antik döneme tarihlenen Yamaç Kilisesinin zeminini süslemektedir.

### 2.1. Samosata ve Arsameia on Nymphaios Hellenistik Dönem Mozaikleri



a



b

Resim 1. a) Samosata kazılarında bulunan ve arşivdeki mozaikler (Y. Tanrıverdi)  
b) Samosata büyük salon mozaiği parçası (Salman, 2007: Şek. 165)

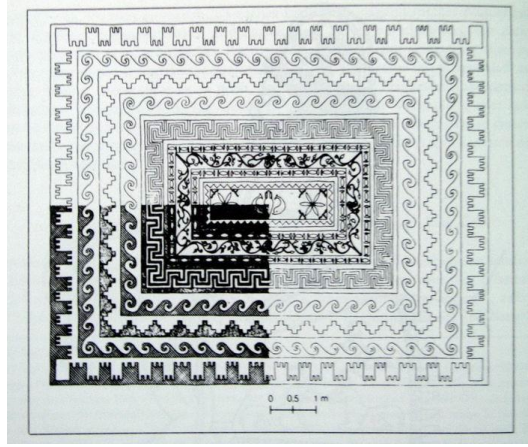
Hellenistik başkent Samosata'nın yerleşimi Kalkolitik döneme kadar uzanır (Özgüç, 1985: 224; Özgüç, 2009: 3-105). Samosata'yı köklü bir yerleşim yeri yapan Fırat Nehri'nin geniş verimli alüvyal ovalar oluşturması ve Fırat vadisi tabanının en geniş noktasında, nehir geçişinin daha güvenli olduğu yerde bulunmasıdır. Samosata mozaikleri, I. Antiokhos'un babası I. Mithridates Kallinikos döneminde inşa edildiği düşünülen sarayda bulunan ve Geç Hellenistik döneme ait 1978-1987 yılları arasında Nimet Özgüç başkanlığında yapılan kazılarda ortaya çıkarılan mozaiklerdir. Saray, akropol kazılarında bulunan en görkemli yapıdır fakat yapıya ait mozaikler günümüze sınırlı sayıda ulaşmıştır (Zoroğlu, 2000: 75-83, Res. 1). Bu mozaiklerden sadece 1 no.lu ana salonun merkez paneli Adıyaman Müzesi'nde sergilenirken, diğerleri Müzenin deposunda koruma altına alınmıştır.



Resim 2. Samosata Sarayından Balıklı Oda Mozaïği, Adıyaman Müzesi (Salman, 2012: 189- Res. 1)

Oldukça iyi durumda korunmuş olan bu mozaikte siyah bir zemin üzerinde balık tasvirleri vardır (Res. 2). Merkezin kenarları gülkurusu monokrom bir bantla belirlenmiş, bordüre doğru büyüyen taş ölçüleri dönemin Hellenistik mozaikleriyle uyumludur. Samosata mozaikleri stil olarak bu Çağ'daki başta Pompeii (Dunbabin 1999: Res. 57) ve Delos (Dunbabin 1979: 268) olmak üzere batıdaki bazı merkezlerin mozaikleriyle benzerdir. Özellikle sivri dipli ticari amphora ve yunus balıklarının yer aldığı deniz içi manzarası, Hellenistik Dönem sanatında sıkça kullanılan sahnelerdendir. Bundan dolayı Samosata saray mozaiklerinde yerel etkilere rastlanmaz (Salman, 2012: 195).

Saraylar kullanıcıları göz önüne alındığında domestik ve kamu binalarına göre daha lüks ve ince işçilikli yapılarıdır. Bölgede Arsameia on Nymphaios dışında Hellenistik dönem mozaiklerinin olmaması bu savı desteklemektedir. Mozaikler sadece krallığın başındakilerin konutunda görülmektedir. Bu mozaiklerde yerel bir mozaik anlayışı yerine batıda kullanılan mozaiklerle uyumlu motif ve işçilik tercih edilmesi yönetimin batıdaki yönetimlerle benzer yaklaşımlar içinde olmasıyla ilişkilendirilebilir.



Resim 3. Arsameia on Nymphaios Tören Salonu I Mozaiği (Dörner, 1999: Res. 56)

Mozaikteki tesseralar incelendiğinde en önemli ayrıntı merkez panelin ve onu çevreleyen 20cm'lik alandaki tesseraların büyüklüğünün bir santimetreden az olmasıdır. Balıkların gözü ve dışında bu ölçü iki milimetreye kadar düşer. Daha fazla tessera ile detay artacağından Samosata mozaiklerinde yüksek bir işçilik bulunduğu söylenebilir. Bölgenin diğer merkezlerinde yer alan mozaiklerde bu kadar küçük tessera nadiren rastlanır. Bunun sebebi ise mozaiklerin devrin en önemli binası olan saray yapısında bulunmasından olmalıdır. Yapının sahibinin ekonomik durumu ve yönetsel gücü mozaığın kalitesine yansımıştır. Ayrıca bölgedeki diğer kamu ve benzeri yapılarda mozaığe rastlanmadığı için o dönem en önemli yapının saray olduğundan ve sarayın halk üzerindeki hâkimiyetinden bahsedilebilir.

Samosata'daki kurtarma kazıları sonrasında höyük sular altında kaldığından Hellenistik dönem sonrası mozaiklerine ait örnek yoktur. Ancak Zeugma Roma dönemi mozaik örneklerinin ikisinde Samosata'lı usta Zosimos'un imzasının bulunması (Başgelen ve Ergeç 2000: 45) bir mozaik atölyesinin varlığına ve

Samosata'nın Roma döneminde mozaik üretiminde bulunduğuna işaret etmektedir.



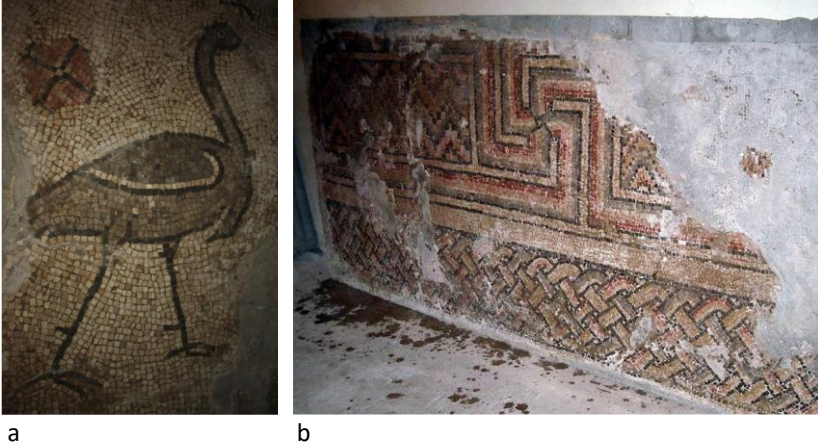
Resim 4. Arsameia on Nymphaios Tören Salonu I Mozaïği (Dörner, 1999: Res. 56)

Kommagene'nin diğer Hellenistik Dönem mozaik örnekleri kral ve onun ailesine ait bir "Hierotheison" yani kutsal mezarlık bölgesi olan Arsameia on Nymphaios'tadır. Buradaki mozaikler platonun batı tarafındaki Hellenistik Dönem tören mekânlarında bulunmuştur. Bulunan iki tören odasının zeminleri mozaik döşeme ile kaplıdır (Res. 3-4). Mozaik döşemelerin hiç biri tam olarak ele geçmemiş olmasına karşın, parçalar halinde ele geçen bordür motifleri dönemin anlayışıyla ve Samosata mozaikleriyle uyumlu olduğu görülmüştür. Merkez panel (emblema) kısmında nasıl bir sahne olduğu bilinmese de, olasılıkla yunus balıklı bir sahnenin olabileceği belirtilmektedir (Bingöl 1997: 106–107). Bölgede Samosata ve Arsameia dışında Hellenistik dönem mozaiklerine rastlanmamıştır. Saray ve dini tören alanlarında mozaik kullanımı bu yapıları diğerlerinden ayırıp daha görkemli ve özenli bir noktaya taşır. Kommagene yönetimi güç ve zenginliğin göstergesi olarak yorumlanabilecek ve batıyla uyumlu saray binasının yanında, dinsel ritüelleri de önemsemiş, ancak genel anlamda krallığın dinsel



yapılarında değil, kraliyet ailesine ait kutsal mezarlık bölgesindeki tören alanlarında mozaik kullanmıştır. Buradaki törenlerde yapılması gerekenler yine Arsameia 'da yer alan Grekçe bir yazıtla belirlenmiştir (Dörner, 1999: 155-160). Halkın Grekçe konuşmadığı bilindiğinden (Özgüç, 2009: 148) bu yazıt sadece seçilmiş din adamlarına krallar için yapılacak dinsel törenleri tarif etmektedir.\* Bundan dolayı Kommagene Krallığı'nda özellikle I. Antiokhos döneminde halkçı bir anlayıştan ziyade, kendilerini yarı tanrı olarak niteleyen bir yönetim anlayışından bahsedilebilir.†

## 2.2. Perre Roma Dönemi Mozaikleri



(Salman, 2007: Res. 11)

Perre antik kenti Adıyaman şehir merkezine 5 km uzaklıkta bulunan Kommagene bölgesinin en önemli şehirlerinden biridir. Kent, Melitene'yi

\* I. Antiochos'un inşa ettirdiği Nemrut Dağında benzer bir Grekçe yazıt tahtların arkasına işlenmiş ve Nomos diye adlandırılmıştır. Bu yazıtta kralın kendisi için verilecek törenler din adamlarına tarif edilmiş ve aksatılması durumunda öldükten sonra Tanrıların yanına çıkacak olan yarı-tanrı kralın lanetinden bahsedilmiştir.

† Yarı-tanrı kral anlayışı I. Antiochos'tan sonra devam etmemiş, özellikle Nemrut dağında tören yapılmamış olması, haleflerinin bu anlayışı devam ettirmediğini gösterir.



(Malatya) Samosata 'ya bağlayan yol üzerinde bulunması nedeniyle jeopolitik açıdan önem taşır. Bugün Örenli (Pirin) Mahallesi'nde bulunan antik kentten çıkarılan mozaiklerin bir kısmı Adıyaman Müzesi'nde sergilenmektedir (Res. 5). Mozaik döşemeler Bizans dönemine kadar devamlılık göstermekle birlikte, mozaiklerin çoğu Roma Dönemi'ne aittir (Eraslan vd., 2010).



Resim 6. Perre Kilise yapısı mozaik detayları (Y, Tanrıverdi)

Çok renkli olan mozaikler bölgede yer alan Roma mozaikleriyle uyumludur, ancak çoğunlukla mitolojik konulardan ziyade açık alanda hayvan ve avlanma sahnelerine rastlanmaktadır (Salman, 2007). Modern köy merkezi, nekropolis ve nekropolün doğu ve güneyindeki kırsal nitelikli yerleşim birimlerinde 2020 yılı itibariyle Adıyaman Müze Müdürlüğü tarafından tekrar başlatılan kazılar sonucunda Perre antik kentinin küçük bir geçiş kentinden ziyade yapıları, sulama kanalları ve mozaikleriyle araştırmalar için ümit verici bir Roma kenti olduğu düşünülmektedir. Bölgede Hellenistik dönemde sadece saray ve kralların mezarlarındaki tören alanlarında rastlanan mozaikler Perre antik kentinde villa yapıları, kamu yapılarında ve işlevi henüz belirlenmemiş mekânlarda bulunmaktadır. Ayrıca 2009 yılında Örenli Mahallesi'nin batısındaki kayalık alanda bulunan kilise yapısındaki mozaik çok renkli tesseralarla döşenmiş ve Kuzey Suriye Geç Antik dönem kiliselerinin 3 nefli ortak yapı şemasına uygun şekilde inşa edilmiştir (Tchalenko ve Baccache, 1979; Khoury ve Riba, 2013).

İnce işçilikle ve çok renkli tesseralarla yapılmış mozaığın bordürlerinde geometrik motifler, merkez panelde ise hayvan figürlerinden oluşan betimler tasvir edilmiştir (Res. 6).

Perre'nin genel mimarisi incelendiğinde, kentin batısından güneyine doğru uzanan yerleşime elverişsiz kayalık alanlar taş ocağı, nekropol ve işlik olarak kullanılmıştır (Eraslan vd., 2010: 91-104; Eraslan, 2012: 147). Perre toplumu bu alanları yukarıda belirtildiği gibi farklı işlevlerde kullanmıştır. Çok renkli mozaiklerin bulunduğu yapılar bölgenin ekonomik olarak iyi bir durumda olduğu, kullanıcıların genel Roma mimarisi anlayışını konutlarında yansıtmak istediklerini göstermektedir. Kentte bulunan kilise yapısının mimarisi ve yüksek işçilikli mozaikçi bölgenin diğer mozaiklerinde olduğu gibi Kuzey Suriye mozaikleri özellikleri taşımaktadır. Bu da genel anlamda dönemin modasının bölgesel bir bütünlük içinde olduğunu, dolayısıyla Perre'nin de buna uygun bir noktada olduğunu gösterir.

### **2.3. Zeugma Antik Kenti Roma Dönemi Mozaikleri**

Kıyılarında yaşayanların nezdinde geçilmezi temsil eden, korkulan ve saygı duyulan Fırat Nehri iki yerde geçit vermiştir. Bu geçitlerin birisi Samosata, diğeri Zeugma antik kentidir (Ergeç, 2006). Kent Roma döneminde askeri bir üs olarak kullanıldığından MS 1. ve 2. yüzyılda altın çağını yaşamıştır. Bu dönemde sivil ve resmi yapılarda görülen gösterişli mozaikler, toplumun zenginlik ve refah düzeninin bir yansıma olarak değerlendirilmiştir. (Başgelen, 2000: 12). Zeugma antik kenti Euphrates nehrinin hemen kıyısında kurulduğundan suyun kent kültüründeki yeri oldukça büyüktür. Otuz sene kadar Kommagene yönetimine girmiş olan kent Kommagene bölgesi kültüründen etkilenmemiştir (Blömer ve Winter, 2011: 304). Zeugma'da en önemli mozaikler sivil yapılarda yer almaktadır (Res. 7). Samosata ve Arsameia'nın Hellenistik dönem kamusal yapılarında görülen mozaikler, Roma dönemi Zeugma'sında toplumun sivil

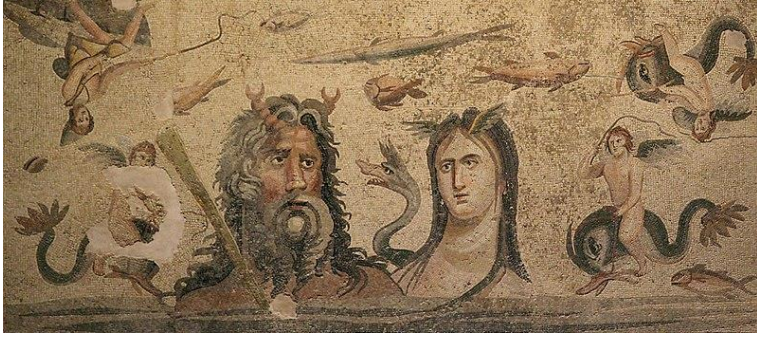
yapılarını içine alacak şekilde yaygınlaşmıştır. Bu da Zeugma toplumunun sosyal, ekonomik ve kültürel anlamada gelişmişliğinin bir göstergesi olarak değerlendirilebilir.



Resim 7. Zeugma Villası (Online, Erişim tarihi 19.12.2022

<http://zeugmamozaimmuzesi.blogspot.com/2017/01/zeugma-hakkinda.html>)

Zeugma en iyi Roma şehirlerinde olan hemen her şeye sahip olmasıyla antik Roma yaşamının ve yerleşimlerinin iyi bir örneğidir. Öncelikle şehir kader tanrıçası Tykhe'ye adanmış bir tapınağın bulunduğu bir akropole sahiptir. Akropolden aşağı Fırat'a doğru uzanan yamaçlarda villalar yer alır (Başgelen, 2000: 11; Ergeç, 1995: 3). Zeugma'daki konutların büyük bölümü, MS 1. yüzyıldan MS 3. yüzyıl ortalarına kadar bir dönemde kullanım görmüş ve planları az da olsa değişikliğe uğramıştır. Girişleri kuzeye bakan konutlar Yunan ve Roma mimarisinin bir sentezi şeklindedir. Bunun sebebi kışın soğuktan çok yazın sıcağından korunmaktır (Görkay, 2012: 8). Fırat kıyılarına inen yamaçlar yatay ve dikey kıvrımlar yapmış, iskân alanını genişletmiş ve bu sayede Fırat manzarasına bakan, rüzgârları içine alan konutlar oluşmuştur.



Resim 8. Zeugma Havuz mozaïği, Okeanus ve Tethys (Online, Erişim Tarihi 28. 12. 2022, Wikipedia)

Villalar bir peristilin<sup>‡</sup> çevresine yerleştirilmiş odalardan oluşmaktadır. Odaların kapı ve pencereleri hem temiz hava hem de ışık alması için bu peristile açılmaktadır. Serinlemek için küçük sığ havuzlar inşa edilmiş ve mozaik zeminlerle döşenmiştir. Havuzlarda kullanılan mozaikler deniz ve nehirlerle ilgili tanrılar veya Fırat nehrinde yaşadığına inanılan deniz canlılarıyla süslenmiştir (Görkay, 2012: 12). Sütunlu avlu etrafında yemek, dinlenme, oturma vb. odalar yer alır ve fonksiyonlarına ve ağırladıkları misafirlere göre mozaiklerle bezenmiştir. Mozaiklerde kullanılan temalar, ev sahibinin entelektüel düzeyi, kişisel zevki ve beğenileri hakkında fikirler verir. Suyla ilişkili kısımlarda, deniz canlıları ve deniz tanrıları kullanılırken, yatak odalarında aşk ve düğün temaları seçilmiştir. Görkay (2012: 15), örnek olarak mozaiklerde kullanılan semitik bir kadının ev sahibinin kökeniyle alakalı olabileceğini vurgular. Misafir ağırlanan Andron isimli odalarda o dönemin tanrıları ve mitolojik sahnelerini görülebilir ve mozaığın şekline göre odanın yerleşimi hakkında bilgi almak mümkündür. Kline olarak isimlendirilen arkalıksız koltuklar, mozaik tabanı “U” şeklinde çevrelemekte, misafirler bu klinelerden mozaığın merkezi panelinde yer alan sahneyi izleyebilmekteydiler.

<sup>‡</sup> Peristil: Kolonlarla çevrili avlu, iç bahçe

Genellikle 6-13 arası renk ve tonları kullanılan mozaiklerde malzemeler Fırat nehri ve yakın çevreden sağlanmıştır (Tanrıverdi, 2016: 223). Renklerin yetersiz kaldığı durumlarda renkli cam kullanılmış ve daha dinamik ve canlı mozaikler elde edilmiştir. Renkli cam kullanımı ekonomik anlamda daha maliyetli olduğundan Zeugma konutlarında daha gerçekçi mozaikler elde etmek için kullanılmış, konut sahiplerini sosyal statülerini güçlendirmek için yeni mozaik döşemeler yaptırıp konuklarını ağırlamıştır.



Resim 9. Achille Sykros Adasında-Sığ havuz mozaiği, Eros ve Psykhe Mozaiği-Yatak odası mozaiği (Ergeç, 2006)

#### 2.4. Doliche Geç Antik Dönem Mozaikleri

Uzun yıllar Doliche Antik Kenti, Güneydoğu Anadolu'nun Zeugma ve Samosata gibi önemli kültür merkezlerinin yanında önemsiz görülmüştür.<sup>§</sup> Ancak 2001 yılından itibaren Jüpiter Dolichenus'un Dülük Baba Tepesi'ndeki kutsal alanında ve 2015 yılından itibaren kent alanında yapılan araştırmalar, kentin Hellenistik dönemden Orta Çağ'a kadar önemli bir merkez olduğunu göstermiştir. Tanrı Jüpiter Dolichenus'un evi olan Doliche, dini bir merkez olarak önemli bir rol

<sup>§</sup> Doliche ile ilgili eski yazılı kaynaklardaki belgelerin derlenmesi için: Cellini, 1996: 21–24, 35–40.



oynadığından Erken Hristiyanlık döneminde de önemi devam etmiştir (Blömer ve Winter, 2012). Bu durum, Keber Tepe'nin güney yamacında MS 4. yüzyıla ait bir bazilikanın keşfiyle vurgulanmıştır. Üç nefli bir bazilika olarak tasarlanan kilise, Perre Kilise yapısı gibi Kuzey Suriye Geç Antik kiliselerinin ortak yapı şemasını takip etmiştir (Tchalenko ve Baccache, 1979; Khoury ve Riba, 2013). Bununla birlikte farklı zaman dilimlerinde bazilikada çeşitli inşaat ve yenileme çalışmaları yapılmış, mozaik döşeme de bu yenilemenin izlerine rastlanmıştır.



Resim 11. Doliche Yamaç Bazilikası Apsis mozaïği (Y, Tanrıverdi)

Yapıdaki eklemeler; orta nefteki mozaïğin üstüne yeni bir mozaik tabanın inşa edilmesi, kuzey nefin kapatılarak odalara dönüştürülmesi, apsinin yükseltilmesi, yeni odaların ve bema'nın\*\* eklenmesi şeklinde gözlemlenebilir. Orta nefte bulunan mozaik üzerine yeni bir taban inşa edilmesinin gerekçesi açık değildir. Mozaik taşları, motifleri ve boyutları üzerine yapılan çalışmada iki taban arasında 20-30 yıllık bir fark saptanmıştır (Tanrıverdi, 2022). Hazırda bulunan bir

\*\* Bema: Erken Hristiyan döneminde kilise önde gelenleri için ayrılmış ve normal halkın girişinin yasak olduğu, normal zeminden yüksekçe konumlandırılmış platformdur. Detaylı bilgi için Loosey, 2012.

taban üzerine yenisinin yapılması, bölgenin dini bir merkez olarak önem kazanması ve bağış almasıyla alakalı olabilir. Yapıdaki değişim aşamaları mozaikler üzerinden saptanmaya çalışılırsa, apsinin basamaklarının altında bir mozaik tabanın bulunması yapının ilk halinde apsinin zeminde olduğunu göstermiştir. Bu şekliyle mozaik döşeme yapıdaki mimari değişimin izlerini ortaya koymada önemli bir referans olmuştur.



Resim 12. Portiko mozaïği parçası (Y, Tanrıverdi)

Apsinin son halinde (önceki safhalara kıyasla) oldukça ince işçilikli bir mozaik karşımıza çıkar. Mozaikte Nilotik<sup>††</sup> bir sahne ve balıklar işlenmiştir. Ayrıca o coğrafyada daha önce karşımıza çıkmamış bir adet karides de bulunmaktadır. Yapıda yenilemeler devam etmiş, apsinin yanına ek odalar eklenmiş bu kısımlar neflere ve apside kıyasla estetikten uzak daha fonksiyonel mozaiklerle bezenmiştir. Bu kısımda iki ya da üç renkli, motifsiz ve 1-2 cm büyüklüğünde gelişigüzel dizilmiş tesseralar bulunmaktadır. Buradan yola çıkarak bu

<sup>††</sup> Yunanlar ve Romalılar için Nilotik sahneler Mısır'ı ve onun manzaralarını temsil etmektedir.



bölümlerin depo ya da çalışanların kullandığı küçük odalar olduğunu düşünülebilir (Tanrıverdi, 2022: 80-81). Ayrıca orta nefte ikinci safhada yapılmış mozaik tesseraları ve taş büyüklükleri, kuzey neftekilerle uyum içerisindedir. Böylece kuzey nef mozaikleriyle orta nef ikinci evre mozaığının çağdaş olduğu ileri sürülmüştür.

Güney tarafında tahribat yoğun olsa da, bu kısımda portiko mozaığının küçük bir kısmı ele geçmiştir. Mozaikte kullanılan motifler ve taş büyüklükleri incelendiğinde bu kısmın da apsis yenilenme dönemiyle çağdaş olduğu söylenebilir (Tanrıverdi, 2022: 79). Muhtemelen Doliche dini anlamda önem kazandıkça yapıda yenilemeler ve eklemeler olmuş daha incelikli mozaikler yapılmış, kimi zaman da mevcut iyi durumdaki bozulmamış mozaığın üzerine yenisi yapılmıştır. Buradan yola çıkarak kent kültüründe dini yapının öneminden ve bu yenilemeler masraflı olacağından gelen bağışların yüksek seviyede olmasından bahsedilebilir. Ayrıca kiliselerde sadece bölgede en önemli bazilikalarda bema inşa edilmesinden yola çıkılarak (Loosely, 2012), bu kilisedeki bema yapısı ve üzerinde 10 cm<sup>2</sup>'lik alanda yer alan 250 den fazla tessera yerleştirilerek yapılan mozaik uygulaması, bu yapının önemini vurgulamakta dikkat çekicidir.

### 3. DEĞERLENDİRME VE SONUÇ

Sosyal kimliğin inşasında mimarlığın rolü çoğu araştırmanın konusu olmuştur. Belirli bir döneme ait mimari özellikler barındıran yapılar dönemin günlük yaşamı ve kültürüyle şekillenir. Yapılarda kullanılan stil, malzemeler ve uygulamalar dönemin tarz ve eğilimlerinin yanı sıra kişisel stil, yaşam tarzı ve sosyo-ekonomik durum hakkında bilgi vermektedir. Bu bağlamda çalışmada Kommagene bölgesi kentlerinin kimliği, sosyo-kültürel yaşamı, inançları ve gelenekleri, yapılarda bitirme malzemesi olarak kullanılan mozaikler incelenerek betimlenmeye çalışılmıştır. Bu kentlerden farklı dönemlere ve yapılara ait

mozaikler incelenmiş olup, Samosata ve Arsameia on Nymphaios kentlerinden Hellenistik Dönem saray ve tören alanları mozaikleri; Roma Dönemi'ne ait olarak da Perre'den villa ve kilise mozaikleri, Zeugma kentinden villa mozaikleri ve Doliche antik kentinden Yamaç Bazilikası mozaikleri değerlendirilmiştir.

Samosata ve Arsameia on Nymphaios mozaikleri Hellenistik dönemin en önemli yapılarında kullanılmış, krallık konutu ve kral mezarlarında yer alan tören alanlarında bulunmuştur. Batıdaki mozaik merkezlerinde kullanılan motiflerin seçildiği bu seçkin mozaikler oldukça detaylı ve ince işçiliktir. Yerel bir unsur barındırmayan bu mozaikler Kommagene kralı I. Antiokhos'un yönetim anlayışıyla uyum içerisindedir. Bu da Hellen yönetim tarzının bir tezahürü olarak yorumlanabilir. Ayrıca mozaiklerin sadece krallığa ait yapılarda bulunması ve halk konutlarında görülmemesi, oldukça lüks bir malzeme olması ve sadece krallığa özgü olmasındandır. Yönetim anlayışında önde gelen halktan ziyade krallıktır. Samosata yerleşimi Atatürk Barajı inşa edildikten sonra sular altında kalmış ve bu nedenle diğer dönemlere ait mozaikler ele geçmemiştir. Yine de Zeugma'da bulunan mozaiklerde Samosata'lı ustaların imzası bulunduğundan bölgede üretimin devam ettiğini düşündürmektedir.

Perre mozaikleri, Roma dönemine aittir. Küçük çaplı villalarda ve kilisede yer alan mozaikler geometrik motifler ile yapının kimliği ile ilişkili olarak da hayvan ve doğa tasvirleri içermektedir. Kilise mozağinde oldukça detaylı ve çok renkli bir mozaik bulunması Perre kentinin sadece bir geçiş kenti olmasından ziyade önemli bir Roma kenti olduğunu düşündürür. Kazıların devam etmesi ileriki dönemlerde bu kenti ve yaşayışını daha net ortaya koyacaktır.

Zeugma kenti, şehir yapısı, binaları ve lüks villalarıyla oldukça ihtişamlı bir hayatı gözler önüne serer. Bu zengin ve jeopolitik önemi olan kent bir Roma kentinin gerektirdiği her şeye sahip olmasının yanında, sosyo-kültürel olarak da oldukça yüksek bir seviyededir. Fırat manzaralı villalar zenginliğin yanında, oldukça iyi

düşünülmüş bir mimariye dikkat çeker. Kentte sıcak iklim ve susuzluk gibi problemler için mimari çözümler önerilmiştir. Stil ve işçilik göz önünde bulundurulduğunda dünyanın en zengin koleksiyonlarından biri olan Zeugma mozaikleri, ev sahibinin kültürel ve entelektüel yaklaşımı hakkında bilgiler verirken aynı zamanda sıcak iklimde serin iç mekânlar yaratmıştır. Mozaiklerdeki konular yer aldıkları mekâna göre seçilmiştir. Havuzlarda deniz tanrıları, Fırat nehrinden canlılar ve suyla ilişkili temalar yer alırken, yatak odalarında mitolojik aşk sahneleri, misafir ağırlanan odalarda ise Dionysos başta olmak üzere, Tanrı ve Tanrıçalara ilişkin mitolojik sahneler yer alır.

Tanrı Jüpiter Dolichenus'un evi olan Doliche dini bir merkez olarak çok uzun yıllar önemli bir rol oynamıştır. Keber Tepe'nin güney yamacında MS 4. yüzyıla ait bir bazilikanın keşfi Erken Hristiyanlık döneminde de önemini koruduğunu göstermektedir. Üç nefli bir bazilika olan yapı çeşitli inşaat ve yenileme aşamaları geçirmiştir. Farklı zaman dilimlerine ait mozaik tabanlar ve eklemeler bu değişimlerin izlerini açık bir şekilde ortaya koymaktadır. Orta nefte kullanılan bozulmamış mozaığın üzerine yenisinin inşa edilmesi, kuzey nef tarafının odalara bölünmesi, apsisin farklı dönemlerde yükseltilmesi dikkat çekici değişimlerdir. Orta nefte iki evrede yer alan mozaikler stil olarak uyumlu ve yakın dönem aralıklarında yapılmıştır. Kilisenin Hristiyanlık döneminde önemli bir bina olduğu ve bu değişimler masraflı olduğu için iyi fonlarının bulunduğu düşünülebilir. Apsisin zemininde bir mozaığın üzerine inşa edilen yükseltilmiş apsis de sonradan eklenmiş olmalıdır. Yenilenmiş halindeki mozaik oldukça detaylı çok renkli balıkların yer aldığı yüksek işçilikli bir mozaiktir. Sonradan eklenen odalarda motifsiz düz mozaikler oraların depo vb. işlevler için kullanıldığını gösterir. Ayrıca 6. yüzyıldan sonra eklenen bema yapısı, yapıyı bölge için oldukça özel kılmış olmalıdır. Burada yer alan mozaikteki tesseralar tüm yapı içindeki en küçükleridir ki bu da mozaığın detaylı ve ince işçiliğini gösterir. Buradan yola çıkarak Doliche'nin Hristiyanlıktaki yeri yorumlanabilir ve

ayrıca dinin dönemin yönlendirici unsuru olduğu sonucuna ulaşılabilir. Bununla birlikte Roma dönemine kıyasla konutlar yerine dinsel yapılar hem mimari hem de mimari süsleme açısından öne çıkmış olduğu anlaşılır.

Sonuç olarak bu çalışmada Kommagene bölgesinden çeşitli dönemlere ait farklı işlevli yapılardaki mozaikler incelendiğinde dönemin yaşayışı, kültürü, sosyo-ekonomik durumu hakkında bilgiler edinilmiştir. Mimaride bitirme ve süsleme malzemesi olarak kullanılan mozaikler, estetik değerlerinin yanında sosyal ve kültürel mesajlar da taşıdığından buldukları dönemin atmosferini yansıtmada başarılı olmuşlardır. Örneğin Roma dönemi konutlarında mitolojik sahnelerin mekânın amacına göre seçilmiş ve kullanılmıştır. Daha sonra dini yapılarda paganizmin mitolojik konular yerine Hıristiyanlık inancı ile ilişkili cennet tasvirleri yapılmıştır. Bu sonuç hem dini hem de din ile ilişkili oluşan yeni kültürün bir göstergesidir. Ayrıca mozaiklerin renk ve boyutlarından çağdaşlarını tayin etmek ve binanın hangi dönemine ait olduklarını bulmak da mümkündür. Bu sebeple, bulunan mozaikler arşivlenmeli ve korunması sağlanmalı; sahip oldukları değerleri kaybetmeden varlıklarını sürdürebilmeleri için dönemin kültürel yapısıyla birlikte değerlendirecek interdisipliner çalışmalarla pekiştirilmelidir.

#### **Çıkar Çatışması Bildirimi:**

Bu makalenin araştırılması, yazarlığı ve yayınlanmasına ilişkin herhangi bir potansiyel çıkar çatışması bulunmamaktadır.

#### **Destek/Finansman Bilgileri:**

Yazar, bu makalenin araştırılması, yazarlığı ve yayınlanması için herhangi bir finansal destek almamıştır.

#### **Etik Kurul Kararı:**

Bu araştırma için etik kurul kararına ihtiyaç olmamaktadır.

**KAYNAKÇA**

- Başgelen, N. (2000). Fırat üzerindeki Seleukeia'dan Zeugma-Belkıs'a. *Arkeoloji ve Sanat*. 22: 98, 10-19.
- Başgelen N. ve Ergeç, R. (2000). *Belkıs/Zeugma, Halfeti, Rumkale A Last Look at History*, İstanbul.
- Bingöl, O. (1997). *Malerei und mosaik der antike in der Turkei*. Mainz am Rhein.
- Blömer, M. ve Winter, E. (2011). Kommagene: Toros ve Fırat Arasındaki Tanrılar Ülkesi. İstanbul: Homer Kitabevi ve Yayıncılık Ltd. Şti.
- Blömer, M. ve Winter, E. (2012). (eds.), Iuppiter Dolichenus: Lokalkult und Reichsreligion im Vergleich, *Orientalische Religionen in der Antike 8*, Tübingen
- Cellini, G. A., (1996). Les sources littéraires sur Iuppiter Dolichenus et Iuppiter Heliopolitanus, in: Gloria M. Beilelli and Ugo Bianchi (eds.), *Orientalia Sacra Urbis Romae: Dolichena et Heliopolitana, Studia Archaeologica 84*, 19–55.
- Dunbabin, K.M.D. (1979). Technique and Materials of Hellenistic Mosaics. *AJA* 83/3, 265-267.
- Dunbabin, K.M.D. (1999). *Mosaics of the Greek and Roman World*. Cambridge
- Dörner, K.F. (1999). *Nemrud Dağı'nın Zirvesinde Tanrıların Tahtları*, Vural Ülkü (çev.), Ankara.

- Eraslan, F., Özman, R., Şancı, F., Arslan, M., Karaca, M. N., Alkan, M. (2010). "Perre Antik Kenti Nekropol Alanı 2007 Yılı Kazı ve temizlik Çalışmaları", *17. Müze Çalışmaları ve Kurtarma Kazıları Sempozyumu*, Ankara, 91-104.
- Eraslan, F., (2012). "Die Antike Stadt Perre und ihre Nekropole." In *Gottkönige am Euphrat. Neue Ausgrabungen und Forschungen in Kommagene*, edited by J.Wagner. Mainz, 146-150.
- Ergeç, R. (1995). Belkis-Zeugma'da bir Roma villası ve taban mozaikleri. *Arkeoloji ve Sanat*. 17: 66, 2-10.
- Ergeç, R. (Ed.). (2006). Zeugma Gaziantep Müzesi Belkis-Zeugma ve Mozaikleri. Sanko Holding.
- Gifford, R. (2002). *Environmental psychology: principles and practice*. Canada: OptimalBooks.
- Görkay, K. (2012). Zeugma Roma dönemi konutları. *Arkeoloji ve Sanat*. 141, 7-17.
- Karadoğan, S. vüçe Tonbul, S. (2005). Adıyaman Havzasında Kuvaterner'deki Doğal Ortam Koşullarının Yerleşmelerin Dağılışı ve Diğer İnsan Faaliyetleri Üzerindeki Etkileri. *Türkiye Kuvaterner Sempozyumu (TURQUA)*, V: 191-204.
- Khoury, W. ve Riba, B., (2013). Les églises de Syrie (IVe-VIIe siècle). Essai de synthèse, in: Françoise Briquel-Chatonnet (ed.), *Les églises en monde syriaque*, Études Syriaques 10, Paris, 41-84.
- Loosely, E., (2012). *The Architecture and Liturgy of the Bema in Fourth- to-Sixth-Century Syrian Churches*, Leiden.

Nasar, J. L., & Kang, J. (1999). House style preference and meanings across tastecultures. *Landscape and Urban Planning*, 44, 33-42.

Özgüç, N. (1985). Samsat 1984 Yılı Kazıları. 7. *KST I*, 221-227.

Özgüç, N. (2009). *Samsat: Sümeysat, Samosata, Kumaha, Hahha, Hahhum: Bir başkent ve kalenin uzun yaşamının 6000 yıllık döneminden kesitler*. Ankara: Türk Tarih Kurumu.

Sadalla, E. K., & Sheets, V. L. (1993). Symbolism in building materials: Self presentational and cognitive components. *Environment and Behavior*, 25(2), 155-180.

Salman, B. (2007). *Orta Euphrates mozaikleri ışığında edessa ve samosata mozaikleri*. Yayınlanmamış doktora tezi, DEÜ Sosyal Bilimleri Enstitüsü).

Salman, B. (2012). Kommagene ve Suriye Bölgesi mozaiklerinde yerel özellikler ve yabancı etkiler: Karşılaştırmalı bir değerlendirme. *Journal of Mosaic Research*, (5), 187-200.

Tanrıverdi, Y. (2016). *Variations in Sizes, Shapes, Materials and Colours of Mosaic Tesserae in the Southeastern Anatolia Region*. Unpublished Phd Thesis, METU, Ankara.

Tanrıverdi, Y. (2022). Variations in Shape and Colour of Tesserae in the Mosaics of the Terrace Basilica at Doliche. *Exploring urbanism in ancient North Syria: Fieldwork in Doliche 2015–2020*, 1, 63.

Tchalenko/Baccache (1979). *Églises de village de la Syrie du nord*, Paris.



Versluys, M. J. (2017). *Visual Style and Constructing Identity in the Hellenistic World: Nemrud Dağ and Commagene under Antiochos I.* Cambridge University Press.

Zoroğlu, L. (2000). Samosata. Ausgrabungen in der kommagenischen Hauptstadt, J. Wagner (ed.), *Gottkönige am Euphrat: Neue Ausgrabungen und Forschungen in Kommagene*, 75-83.

## EXTENDED ABSTRACT

### Introduction

Architecture is crucial in the formation of social identity. The daily life and culture of a particular era have an impact on the architectural aspects of certain constructions. The building's style, materials, and applications will reveal information about the period's style and trends, as well as personal style and socioeconomic status. As a result, the architectural texture, construction, and spaces can define a city's identity, socio-cultural life, beliefs, and traditions. This study aims to describe the identity, socio-cultural life, beliefs, and traditions of the cities of the Commagene region by investigating mosaics which are used as finishing materials in the buildings.

### Mosaic Examples from the Cities of the Commagene Region

#### Samosata and Arsameia on Nymphaios Mosaics

Samosata and Arsameia on Nymphaios mosaics were found in the palace and ceremonial areas of the Hierotheison and were used in the most important structures of the Hellenistic period. These exquisite mosaics are very detailed and finely crafted, with motifs chosen from mosaic centers in the west, especially Pompeii and Delos. One of the scenes frequently used in Hellenistic period art is the sea view with sharp-bottomed commercial amphorae and dolphins. Therefore, local influences are not encountered in the Samosata palace mosaics.

The preference of motifs and craftsmanship compatible with the mosaics used in the west over a local mosaic understanding in these mosaics can be attributed to the management's similar approaches with the western

administrations. The quality of the mosaics reflects the building's owner's economic situation and administrative power. The palace had absolute power over the populace, as evidenced by the absence of mosaics in other public and comparable buildings in the area. In addition to the palace building, the Commagene administration valued religious rituals, but in general, they used mosaics in the Hierotheion rather than common religious buildings. Therefore, in the Commagene Kingdom, a royalist understanding of government could be mentioned rather than a populist understanding at that time.

### **Perre Roman Period Mosaics**

Perre mosaics mostly belong to the Roman Period, even though there is a continuation till Byzantine Period. The mosaics' vibrant colors complement the nearby Roman mosaics, however rather than depicting mythological themes; most of the mosaics feature outdoor, animal, and hunting scenes. Mosaics are found in villas, church and places whose function is unknown in the ancient city of Perre. The mosaic's border features geometric shapes crafted with multicolored tesserae and fine craftsmanship, while the animals on the centre panel are rendered in amazing detail. The structures with multicolored mosaics demonstrate both the region's strong economic status and the owners' desire to incorporate elements of Roman architecture into their dwellings.

### **Zeugma Roman Period Villa Mosaics**

Zeugma is one of the two passes on the Euphrates, through which Alexander the Great passed his army east. The city's heyday was between the 1st and 2nd centuries AD since it served as a military outpost during the Roman era. During this time, the city has a very high standard of living, wealth, luxury buildings, and exquisite mosaics adorning their floors, which is a sign of daily life.

Zeugma villas had small shallow pools that were mosaic-paved for cooling down. The deities associated with the sea, rivers, and/or the sea creatures believed to live the Euphrates are shown on the mosaics used in the pools. Around the colonnaded courtyard are dining, resting, and living rooms that vary in size and mosaic decoration according on the number of guests they will be hosting. The mosaics' themes reveal information about the host's intellectual capacity, aesthetic preferences, and personal preferences. While sea creatures and sea deities are used in the water-related sections, love and wedding themes are chosen for the bedrooms. For example, a Semitic woman used in mosaics may be related to the origin of the host. The deities and mythological scenes of that time can be seen in the rooms called Andron, where guests are hosted.

### **Doliche Late Antique Period Mosaics**

The discovery of a 4th century AD basilica on the southern slope of Keber Tepe shows the importance of Doliche in the early Christian period. Various subsequent construction and restoration phases can be distinguished in the basilica. The construction of a new mosaic on the intact mosaic used in the middle nave, the division of the northern nave into rooms, and the elevation of the apse over time are all notable changes. These changes were costly, it is possible that the church was an essential portion during the Christian era and that it had adequate funds. Given all of the innovations, it is evident that the structure is constantly changing and evolving. From this perspective, the region's place in Christianity can be interpreted, and it can also be concluded that religion is the period's guiding element. In comparison to the Roman period, religious buildings came to the fore instead of residences.