



ÇAĞDAŞ SANATTA TECRİT İMGESİ

Semih ÇINAR*

Öz

Sanat, yaşamdaki deneyimlerimizi doğrudan ve dolaylı yollardan yansıttığımız bir araç olarak ele aldığımızda, değişen toplum yapılarının etkisi ile yöntemlerinde ve algılama biçimlerinde de köklü değişiklikler olmaktadır. Çağdaş yaşamın ortaya koyduğu yenilikler varlığını sanatın her alanında yoğun bir biçimde hissettirmiştir. Bu değişimin sonucunda kavramlarda farklı anlam ve tanımlamalara ihtiyaç duymuş ve tanım alanı genişlemiştir. Bu kavramlardan biri de tecrittir. Tecrit, 21. yüzyılda yorumlama biçimi açısından bakıldığında sanatta farklı ifade biçimleri ile kendine yer bulmuştur. Savaşların, salgınların, rejimlerin bir sonucu olduğu gibi detaya inildiğinde sosyal izolasyon, dışlanma ve yabancılaşma kavramları ile yakından ilişki içerisindedir. Çağdaş sanatın yorumlama biçimleri ile çok yönlü anlatım olanaklarına kavuşmuştur. Bu açıdan, "sınırlandırılmış alan" ve "modern kölelik" kavramları tecrit imgesi odağında ele alınarak çağdaş sanatın farklı disiplinlerinden örnekler üzerinden incelenmiş, değişen tecrit imgesinin çağdaş toplum yapıları ile oluşturduğu farklılıklar ortaya konulmaya çalışılmıştır.

Anahtar Kelimeler: Çağdaş sanat, tecrit, sınırlandırılmış alan, modern kölelik.



THE IMAGE OF ISOLATION IN CONTEMPORARY ART

Abstract

When we consider art as a tool through which we directly and indirectly reflect our experiences in life, there are radical changes in its methods and perceptions with the effect of changing social structures. The innovations of contemporary life have made their presence felt intensely in every field of art. As a result of this change, the concepts needed different meanings and definitions and the definition area expanded. One of these concepts is isolation. When isolation is considered in terms of interpretation in the 21st century, it has found its place in art with different forms of expression. As it is the result of wars, epidemics and regimes, it is closely related to the concepts of social isolation, exclusion and alienation when it comes to detail. With the interpretation forms of contemporary art, it has gained versatile expression possibilities. In this respect, the concepts of "restricted space" and "modern slavery" were handled with the focus of the image of isolation and examined through examples from different disciplines of contemporary art, and the differences between the changing image of isolation and contemporary social structures were tried to be revealed.

Keywords: Contemporary art, isolation, restricted area, modern slavery.

1. GİRİŞ

Arapça bir kelime olan tecrit, ayırma, bir taraf tutma, soyutlama, yalıtım, mahkûmun cezasını tek başına çekmesi anlamlarına gelmektedir (TDK, <https://sozluk.gov.tr/>, 2023). Tarihsel süreç içerisinde ele alındığında tecrit kavramı ise, birkaç alanda kendine yer bulur. İnsanlık tarihi boyunca kölelik, birçok toplumda hala devam eden bir durumdur. Köleliğin tanımı ilk olarak 1926 milletler Cemiyeti'nde ortaya çıkmıştır. "Kölelik, mülkiyet hakkına bağlı yetkilerin herhangi birinin veya tamamının üzerinde uygulandığı bir kişinin durumudur." olarak tanımlanmıştır (<https://www.resmigazete.gov.tr/arsiv/11599.pdf>, 1964). Önceleri emek sömürüsü ve tüm yaşam hakkı üzerinde bir hak talep edilen durum

halindeyken, günümüzde bu sömürü farklı biçimlerde ve meşru olarak varlığını devam ettirmektedir (Quirk, 2006).

Din ve inanç açısından bakıldığında ise tecrit, soyutlama ve inziva kavramlarını belirtir. Bu durumda derin düşünme ya da ibadet için kendini toplumdaki soyutlamak olarak açıklanabilir. Tecrit kelime anlamı olarak incelendiğinde, izole edilmiş bir durumu ya da bir olguyu akla getirmesi ile birlikte sınırlandırılmış bir alanı, mekânı da içerisinde barındırır. Hatta bu kısıtlı alanın özelliklerini ve sınırlarını da çizmektedir. Bir durum olarak bakıldığında dış baskıların yani bir dış gücün oluşturduğu bir olgu olarak ele alınabildiği gibi içsel bir tercihe bağlı kalınarak da oluşturulabilir. Örneğin bir suç üzerinden tecrit edilmek ile tercihen yalnızlaşmak, toplumdaki soyutlanmak ile aynı durumu ortaya çıkar. Bu açıdan bakıldığında tecrit kelimesinin çok yönlü bir anlamı ve açıklaması olduğu görülmektedir.

Dünya nüfusunun hızla artması ile birlikte, yeryüzüne egemen tek canlı insan olmuştur. İnsanlık bu egemenliği oluştururken, diğer canlıların yaşam alanlarını tehdit ederek sınırlandırmış bir alana hapsedilmiş ve kısıtlı bir yaşam alanı oluşturmuştur. Aynı zamanda mülkiyet kavramı ile de kendi özel yaşam alanını sınırlandırmıştır. Özellikle hayvanların yaşam alanları üzerinde bir söz hakkı olduğunu iddia eden insan, bu hâkimiyeti etkili bir biçimde kullanmaktan da geri kalmamaktadır. Bu durum beraberinde getirdiği nesli tükenen ve tükenme tehlikesi yaşayan bitki ve hayvanlar, insanın doğal yaşama verdiği zararın da sonucudur.

Burada çağdaş sanatın alegorik yaklaşımı da, tecrit imgesinin etkisini ve içinde barındırdığı düşünceleri çeşitlendirmiştir. İzolasyon, inziva, esaret gibi kavramların karşılığı olan tecrit, günümüzde toplumdaki soyutlanma, kültürel dışlanma ya da bir belirli haklardan yoksun bırakılma gibi durumları da içerisinde barındırır. İnsanlık tarihinde yaygın olarak karşılaştığımız kölelik, Günümüzde

küreselleşmenin etkisi ile oluşan kültürel melezleşmeye karşı oluşan kültürel izolasyonun hâkim olduğu ülkeler de mevcuttur. Bütün bu açıklamalar sonucunda tecrit imgesi güncel sanatta iki alt başlıkta incelenecektir. “Sınırlandırılmış alan” ve “modern kölelik” kavramları üzerinden tecrit imgesine odaklanılacak ve örnekler ile incelenecektir.

2. SANATTA SINIRLANDIRILMIŞ ALAN

Sınırlandırılmış alan, bir amaç doğrultusunda belirli bir alanı ayrı tutmak, izole etmek olduğu gibi içerisinde barındırdığı mülkiyet, mekân ve bölge olarak da açıklanabilir. Mülkiyet aynı zamanda bir aidiyet belirtmesi açısından diğerlerinden ayrılır. Sınırları çizilmiş bir özel alanı belirten mülkiyet aynı zamanda içerisinde yalıtımı da barındırır. İhlalinin sonucunda cezaya mahkûm edilebilecek kadar önemli bir alandır. Günümüzde sosyal statülerin ve sınıfsal farklılıkların oluşturduğu bu alanları sıkça görmek mümkündür. Kent yaşam alanlarının statüye göre ayrıştırılması ve alt tabaka olarak görünen toplulukların daha kısıtlı ve nüfusun yoğun olduğu alanlar ile sınırlandırması iyi bir örnek olarak açıklanabilir. Bu durum sadece yaşam alanı ile sınırlı kalmaz, aynı zamanda bireylerin sosyal yaşamlarını da doğrudan etkiler. Sosyolojik anlamda bir ilişki kurulan “sınırlandırılmış alan” kavramı bireye ve mekâna indirgendiğinde sanatta birçok örneğine rastladığımız bir kavram halini alır.



Şekil 1 . Francis Bacon, Bir Portre Çalışması (Study of a portrait), Tuval Üzerine Yağlı Boya, 149.4 x 130.6cm, 1949.

Kaynak: shorturl.at/mwJTW

Mekân olarak ele alındığında sınırlandırılmış alan akla tecrit durumunu da getirir, mekânı kendi amacı doğrultusunda tanımlar. Yani mekânın özelliklerine göre şekillenen bir durumu belirtir. Francis Bacon'ın "Bir portre çalışması (Study of a portrait)"na (Şekil 1) bakıldığında figür diğer çalışmalarında da görüldüğü gibi dış dünyadan yalıtılmış bir alanın içerisinde yer alır. Figürün çığılığı Sergei Eisenstein'in 1925 tarihli filmi "Potemkin Zırhlısı"nda, çığılık atan hemşirenin görüntüsünden etkilenerek oluşturulan seriden bir çalışmadır. Tecrit alanı içerisinde ne kadar yüksek sesle çığılık atsa da sesin alanın dışına çıkmadığı hissedilir. Aynı zamanda alanın sıkışıklığı figürün üzerindeki baskıyı ve şiddeti arttırır (Fineberg, 2014: 139). Biçimsel açıdan bakıldığında ise kapalı alan çalışmasının merkezinde yer alarak bir çıkış yolu olmadığını vurgular. Alanın dışına bakıldığında ise renk daha karamsar ve tedirgin bir mekânı anımsatır. Çalışma aynı zamanda geçmiş deneyimlerden ortaya çıkan psikolojik bir durumu ifade eder.

Dar alanlara hapsolmuş hissi izleyende klostrofobi etkisini hissettirir. Bu sıkışıklık hem fiziksel hem de psikolojik bir baskı üzerinden yorumlamak gerekirse, hayvanların, canlıların tecrit edilmesinin yanında, modern yaşamın da beraberinde getirdiği bir problem olmuştur. Kaygı, korku gibi psikolojik etkileri olan bu durumun ortaya çıkmasına sebep olan birçok risk modern yaşamda yerini almıştır. Bu durum aynı zamanda bireyi önceleyen bir yaşam biçiminde yalnızlaşmanın ya da toplumdandan ayrışmanın da bir göstergesidir.



Şekil 2. Rimma Gerlovina ve Valeriy Gerlovin, Hayvanat Bahçesi (Zoo - Homo Sapiens), performans, Moscow, 1977.

Kaynak: shorturl.at/cpqKQ

Tecrit imgesine politik bir bakış açısı ile yaklaşan Rimma Gerlovina ve Valeriy Gerlovin, 1977 tarihli “Hayvanat Bahçesi (Zoo)” (Şekil 2) isimli çalışmasında çıplak olarak parmaklıklar arkasında üzerinde “Homo Sapiens, Memeliler Grubu, Erkek ve Dişi” yazan bir tabela ile performanslarını sergilemişlerdir. Bu çalışma, Sovyet toplumunda bireyin yeri ile ilgili politik bir bakış açısını ortaya koymaktadır (Fineberg, 2014: 452). Bu mahkûmiyetin siyasi bir nedeni olduğu gibi, birey üzerinde kurulan baskıyı ve hâkimiyeti kafese konulan hayvanlar ile eşdeğer görülmüştür.



Şekil 3. Ai Weiwei, Kemer (Arch), Enstalasyon, İsveç, 2017.

Kaynak: shorturl.at/FPQRT

Sanatta tecrit durumuna doğrudan anlatıma odaklanan sanatçılar yer aldığı gibi, duruma tecritin zıttı olan özgürlük, kalıpları yıkmak sınırları kaldırmak gibi amaçlar doğrultusunda yaklaşan tavırlar da mevcuttur. Robert Frost’un 1914’te yazdığı “Duvar Onarımı” şiirlerinden “iyi çitler iyi komşular yaratır” fikrinden

esinlenerek oluşturduğu çalışmaları, yola çıkan Ai Weiwei, “Kemer (Unveils "Arch")” (Şekil 3) yerleştirme çalışmasını gerçekleştirirken kendilerini çevreleyen çelik çubukları kırar gibi görünen bu karakterlerin "tüm popülasyonların serbest geçişini temsil ettiğini ve sınırların olmadığı bir dünyaya hitap ettiğini" söylemiştir. Ai Weiwei ise, Rimma Gerlovina ve Valeriy Gerlovin, 1977 tarihli “Hayvanat Bahçesi (Zoo)” (Şekil 2) performansının amacını tam zıttı olan bir yöntem ve ifade biçimi ile yansıtarak evrensel bir boyuta taşır. Sınırların, yaptırımların ve baskıların olmadığı özgür bir dünyayı vurgular. Kafes, adeta ortasındaki insan figürlerinin delip geçtiği, işlevini yitirmiş bir nesneye dönüşmüştür. İçerisinden geçenler özgürlüklerini pekiştirecek, sınırların olmadığı bir düşünceye kapılmasını sağlamayı amaçlar (Carlson, 2022).



Şekil 4. Tracey Emin, Benim Yatağım 'My Bed', yerleştirme, 1998.

Kaynak: shorturl.at/vBUZ2

Tracey Emin'in “My Bed (Benim Yatağım)” (Şekil 4) çalışmasında ise kişinin içsel bir sebep ile ortaya çıkan tecrit alanı oluşturmasına iyi bir örnektir. Yaşadığı depresyon sürecini geçirdiği yatağında kendini bir süre dış dünyaya kapatan Emin, birkaç güne sığdırdığı bu dönemine odaklanılarak oluşturulan sürecini izleyici ile paylaşması ile ortaya çıkmıştır. Mahrem olan bir alanı ve süreci teşhir ederek

asında zayıf bir noktasını da açığa vurması ile dürüst ve kişisel bir yönünü de ortaya koymaktadır. Dağınık bir yatak, etrafa saçılmış bandajlar, alkol şişeleri, gebelik testi, oyuncak gibi birçok nesnenin yer aldığı çalışmada sürecin zorluğuna da odaklanmamız için güçlü kanıtlar ortaya koymuştur. Emin, aynı zamanda yaşadığı deneyimin hayatın birer parçası olduğunu, her bireyin yaşayabileceği ve yaşadığı bir dönem olduğunu hatırlatarak insanların yüzüne sert bir biçimde vurarak diğer insanlar ile kendisi arasında bu anlamda bir bağ kurmayı amaçlamıştır. Asıl amacı ise sosyal kısıtlamanın, yani gizlenmesi gereken bir sürecin ham ve doğal hali ile ortaya konulması ile bu gizliliğin duvarlarını yıkmaktadır (<https://lucawardblog.wordpress.com/2017/04/21/my-bed-tracey-emin/>, 2017).



Şekil 5. Alfredo Jaar, İyiliğin ve Kötülüğün Bahçesi (The Garden of Good and Evil), 2017, New York.

Kaynak: shorturl.at/adAOZ

Alfredo Jaar'ın "İyiliğin ve Kötülüğün Bahçesi (The Garden of Good and Evil)" (Şekil 5) çalışmalarında tecrit kavramı doğrudan gerçekçi bir anlatım ile ifade

edilmiştir. Daha sert ve ürpertici bir yöntem seçilerek, tecrit imgesinin en korkunç durumunu akla getiren heykelleri, mahkumları tutmak ve duygusal olarak işkence etmek için oluşturulmuş basit kafesleri, Yorkshire Heykel Parkı boyunca ağaçlar arasına yerleştirmiş, 10 adet hücre ise yarısı göle batmış biçimde sergilenmektedir. YSP'nin direktörü Clare Lilley, bu heykelleri "Birinin su altında bir hücrede olduğu gibi en korkunç, korkunç hissine kapılıyorsunuz" cümlesi ile açıklamıştır. Bu çalışmaların atıfta bulunduğu durum ise, dünyanın her yerinde bulunan CIA tarafından yönetilen gizli gözaltı tesisleri olan ABD'nin "kara bölge" olarak adlandırılan yerlerdir (<https://elephant.art/artworks-perfectly-capture-isolation-23032020/>, 2020).

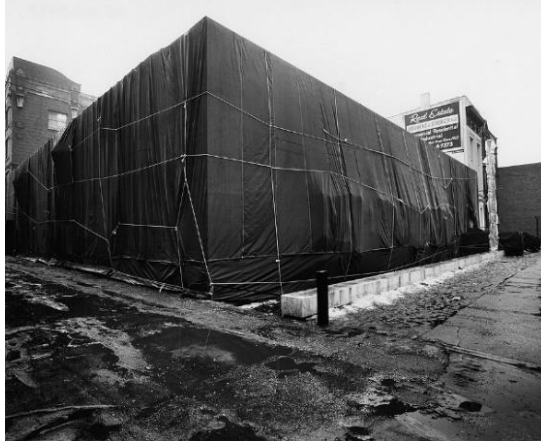


Şekil 6. Dan Witz, hapisler (Imprisons), sokak sanatı,2015.

Kaynak: shorturl.at/fjlGM

Sınırlandırılan alan açısından bakıldığında yeryüzüne hâkim olan insanın yaşam alanlarını kendi tercihleri doğrultusunda biçimlendirerek, diğer canlıların yaşam alanlarını göz önünde bulundurmaması, insanlık tarihinde de önemli bir problemdir. Toplumların doğaya karşı verdikleri mücadelede iklim koşullarının

yanı sıra hayvanlar ve bitki popülasyonuna doğrudan bir etkisi olması, insanın yakın ilişki içerisinde bulunduğu canlılardır. Fakat insan nüfusunun ekosistemi doğrudan etkileyebilir hale gelmesi ile doğa üzerindeki etkisi yoğun bir biçimde artmıştır. Tarıma dayalı yaşam biçiminin oluşmaya başlaması ile birlikte geniş tarım alanları oluşturulmuş ve bu alanlar diğer canlılardan korunmuştur. Hızlı nüfus artışı gıda ihtiyacının da buna paralel olarak artması ile birlikte, tarım arazileri ve özel yaşam alanları yeryüzünün yaşanılabilir olan kısımlarına hâkim olması, diğer canlıların yaşam alanlarını tehdit edecek seviyeye ulaşması günümüzün önemli sorunlarından biridir. Aynı zamanda bu canlıların tıp ve askeri alanlarda bilimsel çalışmalarda denek olarak kullanılması da etik açıdan problemler oluşturmaktadır. Dan Witz'in çalışmasına baktığımızda üzerinde deneyler yapılmak üzere kafese konulmuş yavru maymun resimlerini şehirdeki birçok yapının üstünde görselleştirir. Görmezden gelinen bir durumu günlük yaşamda rastladığımız yerlere hayvan sömürsüne karşı bir tavır ile uygulayarak dikkat çekmeyi amaçlar. Dan Witz'in "Hapisler (Imprisons)" (Şekil 6) isimli çalışmasında kafes içerisinde yavru bir maymunun hiçbir şeyin farkında olmadan etrafı izlediği görülmektedir. Tecrit edilen canlının masumiyeti de yüz ifadesinden açıkça anlaşılabilir. Witz bu mahkûmiyetin ve sömürünün etik olmadığını ve toplumlardan gizlenen bu uygulamaları sokaklara taşıyarak sert bir tavır ile insanların gözleri önüne sermektedir.



Şekil 7. Christo ve Jeanne-Claude, Paketlenmiş Çağdaş Sanatlar Müzesi (Wrapped Museum of Contemporary Art), Chicago, 1968–69.

Kaynak: shorturl.at/erCRT

Sanatın izole edilmiş niteliğini ve yabancılaşmasını vurgulayan bir anlayış ile Christo ve Jeanne-Claude'nin büyük bir örtü ile tamamını paketlediği "Chicago Çağdaş Sanatlar Müzesi Müzesi (Wrapped Museum of Contemporary Art)" (Şekil 7) önemli bir yer tutar. Aynı zamanda sanatın dönüştürücü özelliğine bir parodi niteliği taşıması ve içerisinde sanat eserlerini kapsayan müzenin bir yapıta dönüşmesi açısından dikkat çeker (O'Doherthy, 2016: 25-28). Paketlenmiş nesnelerin korunaklı bir alan barındırdığı gibi, içerisinde bir mahremiyette barındırır. Christo ve Jeanne-Claude'un paketleme ve geniş alanlarda gerçekleştirdiği çalışmalarının birçok örneği görülmektedir. Kimi zaman bir adanın etrafına, bazen bir vadi arasına yerleştirdiği çalışmaları ile çağdaş sanatta dikkat çeken sanatçılar olmuştur.

Paketlenmek üzere bir çağdaş sanatlar müzesinin seçilmiş olması Christo'ların ve Van der Marck'ın derin ciddiyetini ortaya koyar, çünkü üniversite de dahil artık bir tür şirket haline gelmiş sanat kurumlarında sergilenen sanatın rahatsız edici durumunu fark etmişlerdir. Christo'ların müzeyi paketleyerek aslında simgesel olarak müzenin çalışanlarını ve işlevlerini-satış masası (o küçük idare köşesi), uzmanları, hademeleri (kendilerine yabancı bir inanca hizmet eden mavi yakalılar) ve tabii ki imadıldığı gibi, mütevelli heyeti üyeleri de dahil-paketledikleri göz ardı edilir. Müzenin işlevlerinin durdurulması yerlerin ve merdivenlerin de paketlenmesini gerektirmiş, dolayısıyla onların da üzeri örtülmüştür. Paketlenmekten yalnızca, müzenin o kutsal duvarları muaf olmuştur (O'Doherthy, 2016: 26-28).

Sınırlandırılmış alan içerisinde önemli bir yere sahip olan sınırlandırılmış doğa, hem çevreyle ilgili hem de politik sebepler ile ortaya çıkan "çitleme" gibi uygulamalarla, doğayı metalaştırmanın yanı sıra mimari sınır pratiklerinin hammaddesi olarak kullanılmaktadır ve sınırlar yeni bir meşruiyet kazanmaktadır (Çaylı, 2020: 90). Bu meşrutiyyetin etkisini sanatın kendi içerisine bile dâhil edildiğini günümüzde görmekteyiz. Sanatı sınırlı bir alana hapsetmek, belirli kalıplar ve kurallar ile oluşturulması gerektiğini savunan düşünceler olduğu gibi, günümüzde etik ve sanat ilişkisi anlamında tartışmalar yapıldığı, ya da yapay zekâ ile oluşturulan görsel çalışmaların sanat olup olamayacağı tartışmalarının da sıkça görüldüğü bir durumda sanatın sınırlarının da ne olduğu muallaktır. Aynı zamanda sanatın etik ve ahlaki açıdan sınırlarını toplumdan topluma değişen anlayışların içerisinde sınırlı bir alana hapsedildiği yerlere de günümüzde sıkça rastlamaktayız.

3. MODERN KÖLELİK

Köleliğin uğradığı dönüşümün, modern toplumlarda bağlı sebepler ile ortaya çıkan durumuna odaklanmak gerekirse modern kölelik, günümüzün önemli bir problemi haline gelmiştir. Burada Köleliğin, yüklendiği anlam ve yöntem değişikliğe uğrasa da bu durum her toplumda farklı olarak ele alınabilir. Kapitalizmin ortaya koyduğu sistem üzerinden modern kölelik kavramı bu durumdaki toplum yapılarının ortaya çıkarttığı bir durumdur. Uzun mesai saatleri, çocuk işçiler ya da ağır iş yükleri buna örnek olarak gösterilebilir. Burada toplumdaki sınıf farklılıklarını da göz önünde bulundurmak gerekmektedir.



Şekil 8. Kara walker, Beyaz İsyân İçin Çalışma (Study for White Riot), Kolaj, 33.6 x 80.9 cm, 1997.

Kaynak: shorturl.at/pIRUY

Kölelik kavramının ortaya çıkışından itibaren uğradığı değişim ve algılama biçimleri, modern yaşamda farklı bir anlama ve tanımlamaya ihtiyaç duymuştur. 1926 yılında milletler cemiyetinin köleliği yasaklaması ile birlikte yasalastırılmış olsa da ırkçılık gibi kavramlar toplumların sıkça gündemini meşgul eden bir problem olmaya devam etmektedir. Sanatta da bu durumu ortaya koyan sanatçı

Kara walker, (Şekil 8) Çalışmalarını siyah ve beyaz olarak gerçekleştirir ve silüetler ile oluşturulan kurguları, siyahiler üzerindeki baskıyı ve yaptırımları sert bir dil ile eleştirir. Kağıtları keserek uyguladığı tekniği, insan yüzünün biçimsel özelliklerine entelektüel ve psikolojik anlamlar atfeden fizyonomi ile ilişkilendirir. Bu tekniği “ırkın temsiliyeti” sorununu araştırıp, konuyu yapı söküm tekniği ile analiz etmeye yardımcı bir araç olarak kullanır. İnsan formunu iki boyutlu “özüne” indirgeyen sanatçı, böylece “öznelere” yanlış yorumlamaya, onlara çocuk muamelesi yapmaya ve kısıtlamaya devam eden bazı tek tipleştirme yöntemlerini irdeler (Wilson, 2015: 366).



Şekil 9. Galder Gaztelu-Urrutia, The platform, 94 dakika, 2019.

Kaynak: shorturl.at/stwF9

Modern kölelik denildiğinde akla gelen birçok tanımın karşılığı olan iktidarın algı yönetimleri ve oluşturulan George Orwell'in "1984" romanı önemli bir yer edinir. Hatta otoriter kelimesi yerine kullanılan "Orvellian" kelimesinin de ortaya çıkmasına sebep olmuştur. Totaliter yönetimlerin, toplumu manipüle ederek aldattıcı ve yanıltıcı yöntemler ile baskı kurması olarak açıklanmaktadır. Vincenzo Natali'nin yönettiği "Küp" filmi gibi birçok örneğine rastladığımız içerisinde derin metaforlar barındıran romanlara ve sinemada sıkça rastlanan Post modern toplum eleştirisini konu edinen filmlere rastlanmaktadır. Kapitalist tüketim kültürüne bir eleştiri niteliği barındıran Galder Gaztelu-Urrutia 'nın yönettiği 2019

yapımı “Platform” (Şekil 9) filmi bu duruma iyi bir örnektir. Post modern toplum yaşamındaki yalnızlaşmaya ve hedonist anlayışın, yani insanın hazlarına odaklanan aynı zamanda hayvani dürtülerini ve bencilliğini de vurgulayan bir yapımdır. Toplumda yer alan sosyal statüleri, sınıf ayrımını acımasız bir biçimde izleyiciye yansıtır. Aslında bir hapisane olan yukarıdan aşağıya doğru inen çok katmanlı bir yapıdır. Yapının ortasında yer alan Platform belirli zamanlarda yukarıdan aşağıya inen yiyeceklerle dolu bir alanın yapının en üst katmanından en alt katmanına kadar inişine odaklanır. Herkese yetecek kadar yiyeceğin bulunduğu halde aç gözlülüğün, hırsların ve doyumsuzluğun odağında ilerleyen bir olay örgüsü içerisinde devam eder.



Şekil 10. Anzo (José Iranzo Almonacid), Tecrit 10, Tuval üzerine yağlıboya, 100 × 100 cm, 1967.

Kaynak: shorturl.at/qrcOY

Tecrit imgesi sanatta, insanların toplumsal, teknolojik veya sosyal yapılar içinde yabancılaştıkları, kendilerini anonim hale getirdikleri veya kopuklaştıkları durumları ifade etmek için kullanılır. Bu kavram, insanların teknolojik gelişmeler, sosyal medya, sanal gerçeklik gibi faktörler nedeniyle kendilerinden uzaklaştıkları, bağlarını kaybettiği veya kendilerini yabancı hissettikleri bir dünyayı tasvir eder. Tecrit kavramı ayrıca insanların toplumsal veya sosyal yapılar içinde kaybettiği kişilikleri veya kimlikleri de temsil edebilir. Anzo (José Iranzo Almonacid)'nın (Şekil 10) yapıtlarına bakıldığında ise, resim, tasarım ve heykele ve çağdaş yaşamın teknolojik yapılanması içindeki yabancılaşmayı tasvir ettiği görülmektedir. Bu yapıtlar, çağdaş yaşamın teknolojik yapısı içindeki yabancılaşmayı tasvir etmektedir. Özellikle "Tecrit" adlı serisi, bilişim teknolojileri ve şirketlerin biçimlendirdiği soğuk, kayıtsız bir dünyada anonimlik, kopukluk ve yabancılaşmayı ortaya koymaktadır (<https://bienal.iksv.org/tr/sanatcilar/anzo-jos-iranzo-almonacid>, 2023).

Post modern sanatın ele aldığı toplum yapısını ve düzenini sorgulama biçimi, sadece sanatsal bir ürün ortaya koymanın dışına çıkıp, bu yapıyı temelinden sarsan bir tavır sergilemektedir. Bu aktivist tutum, çağdaş sanatın içerisinde sıkça rastladığımız bir yaklaşımdır. Dışa kapalı otokrat ve teokrat yönetim biçimi ile yönetilen dışa kapalı toplumlarda ise, sanatın uygulanma amacı farklılaşır. Toplumun sosyal yapısına ve yönetim biçimine eşdeğer bir yaklaşım ile sanat hâkim olan güce hizmet eder. Sanat kendisine özgürlük alanı oluşturamaz ve bir propaganda aracına düşerek, sınırları daraltılarak tecrit edilir.



Şekil 11. Kuzey Kore Resmi (North Korea Painting).

Kaynak: shorturl.at/ciw18

Coğrafi ayrılık da köleliği kurumsallaştırmada önemli rol oynayabilir. Diğer topluluklarla neredeyse hiç teması olmayan kölelik yerlerinin gelişimi, hukuk uygulamasından, destek gruplarından ve işçi sendikalarından korunmayı sağlar. Bu, katılımcılar arasında kölelik uygulamalarının normalleşmesine neden olur ve böylece işçilerin direniş olasılığı azalır. Bu, uzak kırsal veya maden bölgelerindeki kölelik kampları gibi açıkça görülebilir (Andrew, 2012: 56). Aynı zamanda rejimlerinde oluşturduğu Kuzey Kore ülkesi bu duruma açık bir örnektir. Rejimin etkisi ve dış dünyaya kapalı bir ülke olduğundan dolayı, sanatı hakkında da çok az şey bilinmektedir. Fakat rejime dayalı sanat anlayışı olduğundan, sanat bir propaganda aracı olarak kullanılmaktadır (Şekil 11). Kurucu lider Kim Il Sung ve şimdiki Kim Jong Un heykelleri kutsal anıtlar olarak kabul edilmektedir. Aynı zamanda propagandaya hizmet eden afiş sanatının örneklerine de sıkça rastlanmaktadır. Fakat bu çalışmalar genellikle halkı bilgilendirmek ve liderlere hizmet etmeyi ve onlar için çalışmaya telkin eden görseller ve metinlerden oluşur. George Orwell'in "1984" romanına ait gerçeklik Kuzey Kore'de canlı bir şekilde yaşanmaktadır. Sanatsal çalışmalar büyük duvar resimleri, temalar Rus

Konstrüktivizmine atıfta bulunur. Çalışmaların birçoğu 1950'ler de gerçekleştirilen Sosyalist Gerçekçilik tarzını benimsemiş ve Başkent Pyongyang'da bulunan ülkenin en büyük devlet stüdyosu Mansudae Art Studio'da, 700'ün üzerinde sanatçı ile duvar resimlerinin yanında, mutlu günlük yaşamı tasvir eden resimler, dekoratif resimler ve dini resimler üretilmektedir. Fakat liderleri yüceltmek ve siyasi gücü övmenin bu tarz resimleri gölgede bırakmaktadır. Aynı zamanda yönetimin gücü ve ideolojisinin sorgulanması yasaktır (<https://www.widewalls.ch/magazine/mmca-modern-design-korea> , 2015).

4. SONUÇ

Sonuç olarak tecrit imgesinin sanattaki yeri, toplumlara göre farklılıklar göstermektedir. Kölelikten ve mahkûmiyetten günümüzde içerisine dâhil olduğu tanımlara kadar tecrit, çağdaş yaşamın ortaya koyduğu riskleri de içerisinde barındırır. Sınırlandırılmış alanların ve modern köleliğin merkezinde ilerleyen sanatta tecrit imgesi ise, çeşitli disiplinlerde ve yeni ifade biçimleri ile eleştirel, sorgulayan bir kavram olduğu açıkça görülmektedir. Bu durumun yanı sıra çağdaş sanatın sınırları üzerinden gidilen sorgulama biçimlerine bakıldığında sanatın da günümüzde tecrit edildiği yerler olduğu görülmektedir. Tecrit altında ilerleyen sanatın da ideolojik yapıları paralel ilerlediği ve özgür düşünceden mahrum ve belirli kalıplar içerisinde gerçekleştirildiği görülmektedir. Bütün olarak ele alındığında tecrit imgesi sanatın kendi yöntemini ve sınırlarını da konusuna dâhil ettiği, sosyolojik, psikolojik, politik ilişkiler ağında çağdaş sanatın etkili bir ifade biçimi ve eleştiri konusu haline geldiği görülmüştür.

Çıkar Çatışması Bildirimi:

Yazarlar, bu makalenin araştırılması, yazarlığı ve / veya yayınlanmasına ilişkin herhangi bir potansiyel çıkar çatışması yoktur.

Destek/Finansman Bilgileri:

Yazarlar, bu makalenin araştırılması, yazarlığı ve / veya yayınlanması için herhangi bir finansal destek alınmamıştır.

Etik Kurul Kararı:

Bu araştırma için etik kurul kararına ihtiyaç yoktur.

KAYNAKÇA

Ahlfoundation. (2015). North Korean Art: Complexity within Simplicity, 14.01.2023 tarihinde <https://www.widewalls.ch/magazine/mmca-modern-design-korea>, URL'den erişim

Anzo (José Iranzo Almonacid). (2023). İstanbul Kültür Sanat Vakfı, 07.01.2023 tarihinde <https://bienal.iksv.org/tr/sanatcilar/anzo-jos-iranzo-almonacid> URL'den erişim

Carlson, C. (2022). Ai Weiwei unveils cage-like Arch installation in Stockholm, 07.01.2023 tarihinde <https://www.dezeen.com/2022/07/12/ai-wei-wei-cage-like-arch-installation-stockholm/> URL'den erişim

Çaylı, E. (2020). *İklimin Estetiği: Antroposen Sanatı ve Mimarlığı Üzerine Denemeler*, İstanbul: Everest Yayınları.

Fineberg, J. (2014). *1940'tan Günümüze Sanat*. (Çev. Simber ATAY ESKİER, Görül Eriñç YILMAZ). İzmir: Karakalem Kitabevi Yayınları.

My Bed- Tracey Emin. (2017). Art. Analysis, 13.01.2023 tarihinde <https://luciawardblog.wordpress.com/2017/04/21/my-bed-tracey-emin/> URL'den erişim

O'Doherthy, Brian. (2016). *Beyaz Küpün İçinde: Galeri Mekanının İdeolojisi*, (Çev. A. Antmen), İstanbul: Sel Yayıncılık.

Quirk, J. F. (2006). The Anti-Slavery Project: Linking the Historical and Contemporary. *Human Rights Quarterly*, 28(3): 565-598.

Resmi Gazete (1964). T.C. Resmi Gazete, 07.01.2023 tarihinde <https://www.resmigazete.gov.tr/arsiv/11599.pdf> URL'den erişim

The Artworks That Perfectly Capture Isolation. (2020). Elephant, 14.01.2023 tarihinde <https://elephant.art/artworks-perfectly-capture-isolation-23032020/> URL'den erişim

Wilson, M. (2015). *Çağdaş Sanat Nasıl Okunur? 21. Yüzyıl sanatını yaşamak*, (Firdevs Candil Erdoğan), Hayalperest Yayınevi: İstanbul.

EXTENDED ABSTRACT

Introduction

Isolation, which is an Arabic word, means separation, taking a side, abstraction, isolation, the prisoner's punishment alone. When considered in the historical process, the concept of isolation finds its place in several areas. Throughout human history, slavery is a condition that still persists in many societies today. The definition of slavery first appeared in the League of Nations in 1926. "Slavery is the state of a person over whom any or all of the powers attached to the right of property are exercised." has been defined as. While in the past there was a demand for labor exploitation and the right to life, today this exploitation continues in different forms and legitimately.

In terms of religion and belief, it refers to the concepts of isolation, abstraction and seclusion. In this case, it can be explained as isolating oneself from society for meditation or worship. When isolation is examined as a word meaning, it also includes a limited area, space, together with bringing to mind an isolated situation or phenomenon. It even draws the features and boundaries of this restricted area. When viewed as a situation, it can be considered as a phenomenon created by external pressures, that is, an external power, or it can be formed by adhering to an internal preference. For example, the same situation arises as being isolated over a crime, preferably being alone, being isolated from society. From this point of view, it is seen that the word isolation has a multi-faceted meaning and explanation.

When we consider art as a tool through which we directly and indirectly reflect our experiences in life, it has been seen that there have been changes in the methods of art and radical changes in the ways of perception with the effect of the changing environment and social structures. The innovations and new norms

of contemporary life have made their presence felt in every field. At the same time, this change has had an intense effect in the fields of literature, cinema and other arts. As a result of this change, the concepts needed different meanings and definitions and the definition area expanded. One of these concepts is isolation. When isolation is considered in terms of interpretation in the 21st century, it has found its place in art with different forms of expression. As it is the result of wars, epidemics and regimes, it is closely related to concepts such as social isolation, exclusion, alienation and loneliness when it comes to detail.

Geographical separation can also play an important role in institutionalizing slavery. The development of slavery places, which have virtually no contact with other communities, provides protection from law enforcement, support groups, and labor unions. This results in the normalization of slavery practices among the participants, thereby reducing the likelihood of workers' resistance. This can be clearly seen, such as slavery camps in remote rural or mining areas. At the same time, the country of North Korea, which he created in his regimes, is a clear example of this situation. Due to the influence of the regime and being a closed country to the outside world, very little is known about his art. But since there is an understanding of art based on the regime, art is used as a propaganda tool. Statues of founding leader Kim Il Sung and current Kim Jong Un are considered sacred monuments. At the same time, examples of poster art that serve propaganda are also frequently encountered. But these works often consist of images and text that inform the public and encourage leaders to serve and work for them.

Method

Isolation, which indicates a negative situation in terms of content, has gained versatile expression possibilities with the interpretations of contemporary art. In this respect, the concepts of "restricted space" and "modern slavery" have been handled with the focus of the image of isolation and tried to be explained with examples from different disciplines of contemporary art, and the differences between the changing image of isolation and the changing social structures have been tried to be revealed.

Findings (Results)

As a result, the image of isolation differs according to societies. From slavery and imprisonment to the definitions it is included in today, isolation also includes the risks presented by contemporary life. The image of isolation in art, which

progresses in the center of restricted areas and modern slavery, is clearly seen as a critical and questioning concept in various disciplines and with new forms of expression. In addition to this situation, when we look at the forms of questioning through the borders of contemporary art, it is seen that there are places where art is isolated today. It is seen that art, which progresses under isolation, progresses in parallel with ideological structures and is carried out within certain patterns, deprived of free thought. When considered as a whole, it is seen that the image of isolation includes the art's own method and limits. It has been seen that the image of isolation has gained versatile expression possibilities with the interpretation forms of contemporary art.