



Examination of Vertical Essential Writing Letter Problems of Primary School First Grade Students

Özgür BABAYİĞİT^{1*}

¹Yozgat Bozok University, Faculty of Education, Yozgat, Turkey.

ARTICLE INFO

Article History:

Received
01.06.2018
Received in revised
form 20.12.2018
Accepted
31.12.2018
Available online
31.12.2018

ABSTRACT

The aim of this research is to examine the primary first grade primary school students' vertical essential letter writing errors. The research was carried out by qualitative research method using document analysis method. Within the scope of easily accessible case sampling, Çalatlı Town, which is connected to Yozgat Central District, has worked with 112 students studying in the first grade primary school. The texts were copied on the student's stripes. As a result of the research, it has been determined that a student wrote the same letter in different forms in the same text. It has been determined that they cannot write letters in a line size appropriate for the line space. It is understood that there is a problem with the diversity. In the case of letters containing a circle, it is understood that the circle is not completely closed, and that there is a lack of drawing in a small part of the circle. It has been determined that the dot or short line in the letters with dots or short lines is drawn much longer than normal. It is seen that the horizontal lines in the letters are drawn not in a straight line but in a curved line. It has been found that the light tack at the lower end of the letters l and t is drawn much longer than normal. Another typing error observed in the writing of all letters is that the letters are not written in line with the line.

© 2018 AUJES. All rights reserved

Keywords: Primary Education, Manuscript, Letter, Writing, Problem

Extended Abstract

Purpose

The aim of this research is to examine the writing errors of the primary basic writing and the letters of the first grade primary school students. In our country between 2005 and 2017, as stated in the Turkish Curriculum, compulsory writing with adjoining oblique writing was carried out. With the Turkish Lesson Curriculum in 2017, the teaching of writing with upright or adjacent slanting letters has been left to the preference of the classroom teacher. In 2017, it is important in many respects to determine the mistakes in teaching writing with the steep basic letters that have just begun to be applied. First of all, it is important to examine letter writing mistakes of first grade primary school students and to return to the commission which prepares

*Corresponding author's address: Yozgat Bozok University, Faculty of Education, Yozgat, Turkey.
e-mail: ozgur.babayigit@bozok.edu.tr

the Turkish Lesson Teaching Program in the Ministry of National Education. It is also important for the classroom teachers to give an idea of what mistakes they may encounter and teach them how to correct them when teaching primary school students to write in basic letters. Besides, it is thought that the results of these researches will be useful for the first literacy teaching and Turkish teaching in general and research studies in the field of writing education in particular. The main problem of the research is the writing mistakes of first grade primary school students. As the first sub-problem within the scope of this main problem, it was researched what type of writing mistakes students made. As the second sub-problem, students were asked to answer the letter writing mistakes in general.

Method

The research was conducted by qualitative research methods using document analysis. This research method was used because it was thought that letter writing mistakes of elementary school first graders could be best investigated by document analysis method. In the determination of the study group, easily accessible case sampling was used from purposeful sampling methods. Within the scope of easily accessible case sampling, Çalatlı Town, which is connected to Yozgat Central District, has worked with 112 students studying in the first grade primary school. The research was conducted in April 2018. Opinions were received from class teachers when the text was determined. The texts were copied on the student's stripes. In the analysis of the obtained data, a descriptive analysis technique was used. The data obtained in this study were also interpreted according to the order of letters in the alphabet. The data is presented under the themes based on the alphabet letter order, making it easy to understand the reader.

Results

Findings were examined separately for each letter. Sample illustrations of students' writing mistakes are given. The letter writing mistakes of primary school students were examined based on the alphabetical order. There is no scaling of the letters in student letters. So the size of the letters is the same as the size that the student wrote on white paper. No scaling was used in the pictures to see the difference in letter sizes of primary school students.

Discussion

The most important result of this research, in which the mistakes of writing primary school primary students' writing with upright basic letters are examined, is that a student wrote the same letter in different forms in the same text. The student can write his or her writing in different words in different words. This result has been reached in a similar way by Özcan (1992, p.173). It has been stated that a child who wrote a letter in the correct word in the correct way later falsified the letters he wrote correctly. Another result is that primary school students

should not write the letters of the first grade in a size appropriate to the line space. It has been found that the letters are written in a line space much smaller than the normal size and much larger. Similar to this result, Calp (2013, p. 13) found that a second grade primary school student could not adjust the letter's dimensions according to the line spacing. As a result of this research, primary school primary students' writing mistakes in the upright basic letters are examined, it is understood that they are primarily concerned about the perpendicularity. The slope to the right or left is remarkable. It is understood that when the perpendicular line in "b, d, h, p" must be drawn as tangent to the tangent, it touches at two points of the tangent or is drawn without touching the tangent at all. Similar to this result, Özcan (1992, p. 175) found that primary school students made drawing mistakes in letters.

Conclusion

The detected letter misspelling is not appropriately drawn with the sloping parts in "h, m, n, u, ü, y". It was found that the slope in the letters was not drawn, but was drawn at an angle. The width of the curved section of the letter is normally wider or narrower than normal. "m" is the inequality between the two parts of the right and left sides of the map. Another letter typing error is the fact that the perpendicular line in the letters "b, d, h, k, p" is drawn much shorter or longer than the standard. Another typing error observed in the writing of all letters is that the letters are not written in line with the line. It has been determined that the writing of the letters overflows the bottom of the line. Another letter misspelling is the absence of the letters in the letters "k, v, z". It has been determined that the sections that need to be angled are drawn with a curved line.



İlkokul Birinci Sınıf Öğrencilerinin Dik Temel Yazı Harf Yazım Hatalarının İncelenmesi

Özgür BABAYİĞİT^{1*}

¹Yozgat Bozok Üniversitesi, Eğitim Fakültesi, Yozgat, Türkiye.

MAKALE BİLGİ

Makale Tarihiçesi:
Alındı 01.06.2018
Düzeltilmiş hali
alındı 20.12.2018
Kabul edildi
31.12.2018
Çevrimiçi
yayınlandı
31.12.2018

ÖZET

Bu araştırmanın amacı ilkökul birinci sınıf öğrencilerinin dik temel yazı ile harf yazım hatalarının incelenmesidir. Araştırma nitel araştırma yöntemlerinden doküman analizi yöntemiyle gerçekleştirilmiştir. Kolay ulaşılabilir durum örnekleme kapsamında Yozgat Merkez ilçeye bağlı Çalatlı Kasabası ilkökul birinci sınıfta öğrenim gören 112 öğrenci ile çalışılmıştır. Öğrencilerin 60'ı kız öğrenci, 52'si erkek öğrencidir. Araştırma, 2018 yılı nisan ayında gerçekleştirilmiştir. Veri toplama aracı olarak İlköğretim Türkçe Ders ve Öğrenci Çalışma Kitabında yer alan bir metin kullanılmıştır. Metin öğrencilerce çizgili kâğıda kopya edilmiştir. Elde edilen verilerin analizinde betimsel analiz tekniği kullanılmıştır. Araştırma sonucunda bir öğrencinin aynı metinde aynı harfi farklı şekillerde yazmış olması tespit edilmiştir. Harfleri satır boşluğuna uygun büyüklükte yazmamaları belirlenmiştir. Diklik konusunda sıkıntılar olduğu dikkat çekmektedir. Yuvarlak içeren harflerde yuvarlağın tamamen kapatılmadığı, yuvarlağın az bir parçasında çizim eksikliği yapıldığı görülmektedir. Noktalı veya kısa çizgili olan harflerde yer alan nokta veya kısa çizginin normalden çok daha uzun çizildiği belirlenmiştir. Harflerde yer alan yatay çizgilerin düz değil, eğimli olarak çizildiği görülmüştür. "l ve t" harflerinin alt bitiş noktasındaki hafif tırnağın normalden çok daha uzun çizildiği tespit edilmiştir. Tüm harflerin yazımında gözlenen bir başka yazım hatası, harflerin satır çizgisine uygun olarak yazılmamasıdır. Araştırma sonuçları kapsamında önerilerde bulunulmuştur.

© 2018 AUJES. Tüm hakları saklıdır

Anahtar Kelimeler: İlkokul, Dik Temel Yazı, Harf, Yazım, Hata

Giriş

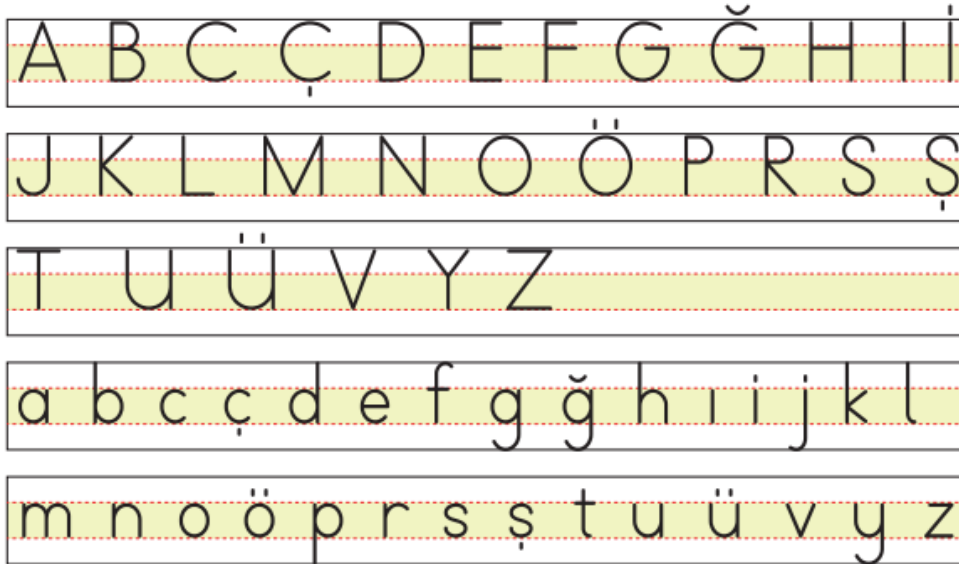
Ülkemizde 2005 yılından 2017 yılına kadar bitişik eğik yazı ile yazma öğretilmiştir. 2017 yılından itibaren ise dik temel yazı veya bitişik eğik yazı kullanarak yazma öğretimi sınıf öğretmenlerinin inisiyatifine bırakılmıştır. Sınıf öğretmenlerinin büyük bir çoğunluğu ise çeşitli nedenlerle dik temel yazı ile yazma öğretimini gerçekleştirmektedirler. Yapılan bu araştırma ile ilkökul birinci sınıf öğrencilerinin dik temel harflerle yazma öğrenirken yaptıkları hatalar incelenmesi amaçlanmaktadır. Yapılan bu araştırmanın giriş bölümünde öncelikle dik temel yazı konusu açıklanmıştır. Ardından dik temel yazının faydalı ve sakıncalı yönlerine değinilmiştir.

Temel yazı; sade olan yani deforme edilmemiş, yazılışı kolay ve basit yazılardır. Temel yazı, dekoratif ve sanat yazılarına dayanmaktadır. Temel yazının küçük ve

*Sorumlu Yazarın Adresi: Yozgat Bozok Üniversitesi, Eğitim Fakültesi, Yozgat, Türkiye.
e-posta: ozgur.babayigit@bozok.edu.tr

büyük harfleri bulunmakta, dik ve eğik şekillerde yazılmaktadır (MEB, 2012, s. 20). Dik temel yazı, her harfin düz ve sade çizgilerle doksan derece dik yazıldığı bir yazıdır. Dik temel yazıda ilkokula yeni başlayan öğrencilerin fazla zorlukla karşılaşmaması ve yazıyı çok iyi tanımaları amacıyla basitleştirilmiş şekiller kullanılmaktadır. Bunlar dik ve yuvarlak çizgilerden oluşan harflerdir. Çeşitli dünya ülkelerinde ilk okuma yazma öğretimine dik temel yazı ile başlanmaktadır (Güneş, 2017, s. 4). Genellikle dünya ülkelerinde dik temel yazı ilkokulun ilk iki yılında kullanılmaktadır. Dik temel yazı, bitişik yazıdan daha hızlı öğrenilmektedir. Dik temel yazı ilkokul öğrencilerine daha okunaklı ve daha hızlı yazma imkânını sağlamaktadır (Gray, 1975, s. 238). Dik temel yazı, kısa ve kesik çizgilerle yukarıdan aşağıya ve soldan sağa yazılmaktadır. Harfleri oluşturmak için sade ve düz çizgiler çizilmektedir. Bu yönüyle yazılan değil daha çok çizilen bir yazıdır. El çok sık kaldırılır. Yazmaya başlandığı andan itibaren her çizgi ve harften sonra el kaldırılmakta, kalem yeniden deftere yerleştirilmektedir. Bazı harfleri yazmak için el dört kez kaldırılmakta ve kalemin yeri dört kez değiştirilmektedir. Yazma işlemi sıklıkla kesilmekte ve her harften sonra boşluk bırakılmaktadır. Bu boşluklar iyi ayarlanmadığı takdirde harfler ve kelimeler birbirine karışmakta, yazıyı okumak zorlaşmaktadır (Güneş, 2017, s. 4). Dik temel harflerin yazımı birbirinden farklı dokuz ayrı noktadan başlamakta, birbirinden farklı sekiz ayrı noktada tamamlanmaktadır (Başaran ve Karatay, 2005).

2018 yılı Türkçe Dersi Öğretim Programına göre dik temel yazma biçiminde dairesel çizgi öğretilirken, saatin 2 noktasından başlanmakta, sola doğru eller kâğıttan kaldırılmadan aynı noktaya gelene kadar çizdirilmektedir. Dik temel harflerin yazılış yönleri, soldan sağa ve yukarıdan aşağıya doğru gösterilmektedir (MEB, 2018, s. 11). 2018 yılı Türkçe Dersi Öğretim Programına göre öğrencilere öğretilmekte olan dik temel harf biçimleri Şekil 1’de görülmektedir.



Şekil 1. TTKB Dik Temel Harfler (MEB, 2018, s. 12)

2018 yılı Türkçe Dersi Öğretim Programına göre öğrenci yazma çalışmalarında harflerin yazım şekilleri, yönleri, geometrisi, eğimi, dikliği konusunda

zorlanmamaktadır. Öncelikle öğrencilerin harfin temel formunu oluşturmaları beklenmektedir. Önce büyük harfin yazımı hemen ardından küçük harfin yazımı yönleriyle birlikte öğrencilere gösterilmektedir (MEB, 2018, s. 13). Okula yeni başlayan öğrencilerin etkili ve güzel yazı yazma becerilerini öğrenmeleri üzerinde önemle durulmaktadır. Çünkü çocukluk yıllarında öğrenilen bu beceriler hayat boyu devam etmektedir (Güneş, 2017, s. 2). Harf, çocuk için en basit uyarıcı eleman değildir. Okuma döneminde çocuk harfleri de bölmekte ve belli elemanlara ayırmaktadır. Değişik harflerdeki benzer elemanların oluşu, okurken harflerin karşılıklı ilişkilerinin de dikkate alınmasını gerektirmektedir. Farklı elemanlardaki benzerlikler, benzer elemanlardaki farklardan daha kolay algılanmaktadır. Çocuklar değişik harflerdeki farklı elemanları daha çabuk kavramaktadırlar. Fakat benzer harflerdeki farkları bulmakta zorluk çekmektedirler. Ayrıca bu ayrımı yapabilme, beynin belli bir bölgesinin uyarılmasını da gerektirmektedir. Bu uyarılma olmadığı zaman, çocuk başarısız olmaktadır (Özcan, 1992, s. 173). İlkokul birinci sınıf öğrencisi yazı tahtası gibi dik bir düzlemden yatay bir düzleme harfleri aktarma becerisini kazanmış olmalıdır. Bunu başaramadığı zaman, aynadaki yazı gibi yazmaktadır. Nesnelerin şekil, büyüklük ve mekândaki durumlarını gözüyle kestirip tahmini bir şekilde yazmak zorunda olduğundan, buradaki başarısızlığı ortaya koyduğu yazıya da yansımaktadır (Özcan, 1992, s. 177). Gray (1975, s. 238-239) dik temel harflerle yazma öğretimi ile ilgili şu tespitlerde bulunmuştur:

- Dik temel yazı harflerin şekli, bitişik eğik yazıdan daha basittir.
- Dik temel harflerin yazılışı, çocukların alışkan olduğu resimlerin yapılışına çok yakındır.
- Dik temel yazının harfleri, çocukların kullandığı kitapların yazılarıyla aynıdır.
- Dik temel yazı ile çocuklar düşüncelerini yazılı olarak daha çabuk ifade edebilmektedirler. Böylece, yazıya karşı daha hevesli olmaya başlar ve daha çok muvaffak olurlar.
- Duvar levhalarında, broşür kapaklarında ve sanat eserlerinde dik temel yazının, bitişik eğik yazıdan daha açık ve estetik görünüşü bulunmaktadır.
- Çocuklar çizdikleri harfleri basılı harflerle kıyaslayabilir. Böylece yaptıkları hataları kolayca bulabilirler.
- Dik temel harflerin kullanılması ilkökul çağındaki çocuklarının kas ve hareket gelişimine uygundur.

İlkokul birinci sınıf öğrencilerine yazma öğretimine yönelik ülkemizde yapılan araştırmalar incelendiğinde, 2005-2017 yılları arasında bitişik eğik yazı kullanımı zorunlu olduğu için, bitişik eğik yazı hataları incelenmiştir. Şahin (2012) tarafından yapılan “Bitişik Eğik Yazı Öğretiminde Karşılaşılan Problemler” başlıklı araştırmada sınıf öğretmenlerinin, bitişik eğik yazı öğretiminde karşılaştıkları problemlerin belirlenmesi ve giderilmesine yönelik çözüm önerilerinin geliştirilmesi amaçlanmıştır. Araştırmanın yürütülmesinde tarama modeli kullanılmıştır. Araştırmanın çalışma grubunu, 2009–2010 öğretim yılında Kırşehir il merkezinde görev yapan 266 sınıf öğretmeni oluşturmuştur. Araştırma sonucunda öğrencilerin “f, r, s ve k” küçük harfleri ile “F, H, G, T ve D” büyük harflerinin yazımında daha çok hata yaptıkları tespit

edilmiştir. Özcan (1992) tarafından yapılan “İlkokuma-Yazma Öğretim Programlarının Geliştirilmesi” başlıklı araştırması 185 öğrenci ile gerçekleştirilmiştir. 170’den fazla öğrenci defteri toplanmış, bazı defterler fotokopileri çekildikten sonra tekrar öğrencilere iade edilmiştir. Toplanan defterlerin dikkatle incelenmesinin bu öğrencilerde okuma-yazma öğrenirken karşılaştıkları güçlüklerin bir kısmını olsun gösterebileceği varsayımından hareket edilmiştir. Araştırma sonucunda, kelimedeki bir harfi daha önce doğru yazan bir çocuk, daha sonra doğru yazdığı harfleri tahrif ettiği belirtilmiştir. Bunun yanı sıra satırlara yerleştirme hataları, harf elemanlarını eksik yazma veya harfe yeni elemanlar ekleme hataları, çizim hataları belirlenmiştir. Kodan (2016) tarafından yapılan “Yazma Güçlüğü Olan Üçüncü Sınıf Öğrencisinin El Yazısı Okunaklılığının Geliştirilmesi: Eylem Araştırması” başlıklı araştırma ilkokul 3. sınıfta öğrenimine devam etmekte olan ve yazma güçlüğü yaşayan bir öğrencinin el yazısı okunaklılığını geliştirmek amacıyla gerçekleştirilmiştir. Bu amaçla, Bayburt ilinde bir ilkokula devam eden, görme ve işitmeyle ilgili veya zihinsel herhangi bir problemi olmayan ancak yazma güçlüğü yaşayan bir öğrenci belirlenmiştir. Çalışma bir eylem araştırması olarak tasarlanmıştır. Öğrencinin yazma güçlüğüne nedenlerinin tespit edilmesi amacıyla öğrenci, öğretmen, veliyle görüşme yapılmış, sağlık raporları incelenmiştir. Öğrencinin yazma hataları belirlenmiş, bu hataları gidermeye yönelik 40 saatlik bir bireysel çalışma programı hazırlanmıştır. Çalışma sonunda öğrencinin yazma hatalarında azalma ve yazı okunaklılığında gelişme olduğu gözlenmiştir. Calp (2013) tarafından yapılan “Yazma Problemi Olan Bir Öğrenciye Bitişik Eğik Yazı Öğretimi (Bir Eylem Araştırması)” başlıklı araştırmanın amacı, yazı yazma problemi olan ilköğretim öğrencisinin bu problemini çözmek ve öğrenciye eğik yazı öğretimi sırasında atılan adımları sergilemektir. Bu amaçla görme ve işitmeyle ilgili ya da zihinsel herhangi bir engeli olmadığı halde yazı yazma sıkıntısı yaşayan bir ilköğretim öğrencisi belirlenmiştir. Çalışmada nitel araştırma desenlerinden eylem araştırması kullanılmıştır. Öğrencinin yazma hataları tespit edilmiş, söz konusu hataların giderilmesine yönelik bir eylem planı hazırlanmıştır. Öğrenciyle bu program doğrultusunda yaklaşık 30 saatlik bireysel bir çalışma yürütülmüştür. Çalışma sonucunda, öğrencinin başlangıçta 27 olan hata sayısı 9’a inmiş; yazısı da okunabilirlik bakımından kabul edilebilir düzeye ulaşmıştır. Bunun yanı sıra Doğan ve İlhan (2016) tarafından yazma üzerine; Uçuş (2016) tarafından sınıf öğretmeni adaylarıyla çeşitli çalışmalar gerçekleştirilmiştir. Yapılan ilgili araştırmalar incelendiğinde, ilkokul öğrencilerinin harf yazımında farklı ve çeşitli hatalar yaptığı görülmektedir. İlgili araştırmaların incelenmesinin ardından araştırmanın amacı ve önemi üzerinde durulmuştur.

Yapılan bu araştırmanın amacı ilkokul birinci sınıf öğrencilerinin dik temel yazı ile harf yazım hatalarının incelenmesidir. Ülkemizde 2005-2017 yılları arasında Türkçe Dersi Öğretim Programlarında belirtildiği üzere zorunlu olarak bitişik eğik yazı ile yazma öğretimi gerçekleştirilmiştir. 2017 yılındaki Türkçe Dersi Öğretim Programı ile dik temel harflerle veya bitişik eğik harflerle yazma öğretimi sınıf öğretmenin tercihine bırakılmıştır. 2017 yılında, yani yeni uygulanmaya başlanmış olan dik temel harflerle yazma öğretimindeki hataların belirlenmesi birçok açıdan önemlidir. Öncelikle ilkokul

birinci sınıf öğrencilerinin harf yazım hatalarını incelemek, Milli Eğitim Bakanlığında Türkçe Dersi Öğretim Programını hazırlayan komisyona dönüt vermesi açısından önemlidir. Ayrıca sınıf öğretmenlerinin, ilkokul birinci sınıf öğrencilerine dik temel harflerle yazma öğretirken ne gibi hatalarla karşılaşabilecekleri ve bunları nasıl düzeltebileceklerine yönelik fikir vermesi açısından önemlidir. Bunun yanı sıra yapılan bu araştırma sonuçlarının, genelde ilk okuma yazma öğretimi ve Türkçe öğretimi özelde ise yazma öğretimi alanında çalışan araştırmalar açısından faydalı olacağı düşünülmektedir. Araştırmanın problemini “ilkokul birinci sınıf öğrencilerinin harf yazım hataları” oluşturmaktadır.

Yöntem

Araştırma Modeli

Araştırma, nitel araştırma yöntemlerinden doküman analizi yöntemiyle gerçekleştirilmiştir. Doküman analizi, yazılı veya görsel malzemenin toplanıp incelenmesidir (Sönmez ve Alacapınar, 2011, s. 83). Doküman analizi, araştırılması hedeflenen olgu veya olgular hakkında bilgi içeren materyallerin analizini kapsamaktadır (Yıldırım ve Şimşek, 2006, s. 187). İlkokul birinci sınıf öğrencilerinin harf yazım hatalarının en iyi şekilde doküman analizi yöntemiyle araştırılabileceği düşünüldüğünden bu araştırma yöntemi kullanılmıştır.

Çalışma Grubu

Çalışma grubunun belirlenmesinde, amaçlı örnekleme yöntemlerinden kolay ulaşılabilir durum örnekleme kullanılmıştır. Kolay ulaşılabilir durum örnekleme yöntemi, araştırmaya hız ve pratiklik kazandırmaktadır (Yıldırım ve Şimşek, 2006, s. 113; Patton, 2014, s. 242). Kolay ulaşılabilir durum örnekleme kapsamında Yozgat Merkez ilçeye bağlı Çalatlı Kasabası ilkokul birinci sınıfta öğrenim gören 112 öğrenci ile çalışılmıştır. Öğrencilerin 60'ı kız öğrenci, 62'si erkek öğrencidir. Çalışma grubunda yer alan ilkokul birinci sınıf öğrencileri 18-29 Eylül 2017 tarihleri arasında çizgi çalışmalarını yürütmüşlerdir. 02 Ekim 2017 tarihinde ilk harf olan “e” harfinin öğretilmesiyle ilk okuma yazma sürecine başlanmıştır. Sınıf öğretmenleri dik temel yazı ile yazma öğretimini gerçekleştirmişlerdir. İlk okuma yazma öğretiminde “ses esaslı ilk okuma yazma yöntemi” kullanılmıştır. Her hafta iki harf öğrencilere öğretilmiştir. 2018 Ocak ayının ortalarında ise bağımsız okuma yazmaya geçilmiştir.

Verilerin Toplanması

Araştırma, 2018 yılı nisan ayında gerçekleştirilmiştir. Veri toplama aracı olarak, Ömeroğlu (2016) tarafından yazılan “Şirin Elma” başlıklı hikâye kitabı kullanılmıştır. Metnin belirlenmesinde sınıf öğretmenlerinden görüş alınmıştır. Metin öğrencilerce çizgili kâğıda kopya edilmiştir. İlkokul birinci sınıf öğrencileri bağımsız okuma ve yazmaya Ocak 2018'de geçmişlerdir. Yani öğrenciler dört aylık bir süredir bağımsız olarak yazı yazabilmektedirler.

Verilerin Analizi

Elde edilen verilerin analizinde betimsel analiz tekniği kullanılmıştır. Betimsel analizde, elde edilen veriler, daha önceden belirlenen temalara göre özetlenir ve yorumlanmaktadır (Yıldırım ve Şimşek, 2006, s. 224). Bu araştırmada da elde edilen veriler, alfabedeki harf sıralamasına göre yorumlanmıştır. Veriler alfabedeki harf sıralaması esas alınarak oluşturulan temalar altına yerleştirilerek, okuyucunun anlamasını kolaylaştırabilecek yapıda sunulmuştur.

Yapılan bu nitel araştırmada geçerliliği bir diğer ifadeyle inandırıcılığı (trustworthiness) sağlamak için kod ve temaların uzman tarafından incelemesi yöntemi işe koşulmuştur. Uzman kişi, sınıf öğretmenliği alanında doçent olan ve Türkçe öğretimi alanında çalışan doçent doktor öğretim üyesidir. Araştırmanın güvenilirliğini artırmak amacıyla araştırmacı tarafından planlananlar ve gerçekleştirilenler nitel araştırma yöntemleri konusunda uzman bir öğretim üyesi ile sürecin planlanmasından sonuçlanmasına kadar paylaşılmıştır. Nitel araştırma yöntemlerinde uzman olan kişi ise, eğitimde ölçme ve değerlendirme alanında doktora mezunu bir doktor öğretim üyesidir. Nitel araştırmaların geçerlik ve güvenilirliği boyutu büyük ölçüde araştırmacının etik ilkelere bağlılığıyla yakından ilişkilidir (Merriam, 2013, s. 220). Bu nedenle araştırmada Creswell (2013, s. 92-101) tarafından belirtilen etik kurallar araştırmacı tarafından yerine getirilmiştir.

Verilerin betimsel analizi sürecinde, araştırmacı tarafından ve nitel araştırma yöntemleri konusunda uzman bir öğretim üyesi tarafından ikinci kodlamacı olarak kodlamalar yapılmıştır. Verilerinin analizinin güvenilirliği için Miles ve Huberman (2015, s. 64) tarafından geliştirilen güvenilirlik formülü [$\text{Güvenirlik} = \frac{\text{Görüş birliği sayısı}}{(\text{Toplam görüş birliği} + \text{Görüş ayrılığı sayısı})}$] temel alınmıştır. Bu analize göre, güvenilirlik katsayısı=.84 olarak hesaplanmıştır. Bu bulguya göre kodlamaların güvenilir olduğu söylenebilir. Veriler, ilgili temalara göre okuyucunun kolayca anlayabileceği bir yapıda bulgular bölümünde verilmiştir.

Bulgular

Bulgular her harf için ayrı olarak incelenmiştir. Öğrencilerin harf yazım hatalarına ilişkin örnek resimler belirtilmiştir. Belirtilen örnek resimler aynı öğrenciye ait değildir. Farklı öğrencilerin harf yazım örnekleri sunulmaktadır. Verilen harf yazım hatalarındaki sıralamalar oluşturulurken, öğrencilerin harf yazım hataları kişi sıralamasına göre verilmemiştir. Yani her harfin yazım hataları örnek sıralamasında, farklı öğrencilere ait harf yazımı dizilişi yer almaktadır. İlkokul öğrencilerinin harf yazım hataları, alfabedeki sıra esas alınarak incelenmiştir. Öğrencilerin harf yazımlarındaki resimlerde ölçeklendirme yapılmamıştır. Yani harflerin büyüklükleri öğrencinin beyaz kâğıt üzerine yazdığı büyüklükle aynıdır. İlkokul birinci sınıf öğrencilerinin harf boyutlarındaki farklılığın görülebilmesi açısından resimlerde ölçeklendirme kullanılmamıştır.

a harfi yazım hataları

İlkokul birinci sınıf öğrencilerinin a harfi yazım hataları resim 1'de görülmektedir.



Resim 1. a harfi yazım hataları

Resim 1 incelendiğinde, a harfinin büyük ve küçük şeklinde görülen hatalar farklılık göstermektedir. Büyük a harfi yani A'nın yazımındaki hatalar incelendiğinde, sağ ve sol bacaların üst noktada birleştirilmeden yazıldığı göze çarpmaktadır. Ayrıca üst bağlantı yerinde sağ ve sol bacağın birleşmesi gerekirken, aradaki açıklığın çok fazla bırakıldığı, neredeyse H harfine benzediği görülmektedir. Ayrıca diklik konusunda sıkıntılar olduğu anlaşılmaktadır. Sağa veya sola verilen eğim dikkat çekmektedir. Küçük a harfinin yazımındaki hatalar incelendiğinde ilk göze çarpan yuvarlağın doğru çizilememesidir. "a" harfinin sağ tarafındaki dik çizginin dikliğinde sıkıntılar olduğu göze çarpmaktadır. Ayrıca sağ taraftaki dik çizginin yuvarlakla aynı boyda olması gerekirken, yuvarlakta daha büyük veya daha küçük çizildiği görülmektedir. Harfin sağındaki dik çizginin yuvarlağın sağ tarafına teğet olarak çizilmesi gerekirken, yuvarlağın iki noktasından temas ederek veya yuvarlağa hiç temas etmeden çizildiği anlaşılmaktadır.

b harfi yazım hataları

İlkokul birinci sınıf öğrencilerinin b harfi yazım hataları resim 2'de görülmektedir.



Resim 2. b harfi yazım hataları

Resim 2 incelendiğinde, ilkökul birinci sınıf öğrencilerinin b harfini yazım hataları büyük b harfi için ve küçük b harfi için ayrı olarak yer almaktadır. Büyük b harfinin yani B harfinin yazım hatalarında ilk göze çarpan, harfin solunda yer alan çizginin dik olarak çizilmemesidir. Ayrıca harfin yuvarlak bölümlerinin birbiriyle aynı boyutta olmadığı dikkat çekmektedir. Bunun yanı sıra dik çizginin ortasında yuvarlakların birleşmesi gerekirken, yuvarlakların dik çizginin ortasına hiç değmediği görülmektedir. Yuvarlakların birbirine teğet olması gerekirken birbiriyle iç içe olacak şekilde çizildiği anlaşılmaktadır. Küçük b harfinin yazım hataları incelendiğinde, dik çizginin normalden çok daha uzun veya kısa olarak çizildiği görülmektedir. Ayrıca küçük b harfinin sağında yer alan yuvarlağın çizgiye teğet olması gerekirken, çizgiye çok fazla yakın olduğu görülmektedir. Yuvarlağın düzgün çizilmediği dikkat çekmektedir. Yuvarlağın tamamen kapatılmadığı, yuvarlağın az bir parçasında çizim eksikliği yapıldığı anlaşılmaktadır.

c harfi yazım hataları

İlkokul birinci sınıf öğrencilerinin c harfi yazım hataları resim 3'te görülmektedir.



Resim 3. c harfi yazım hataları

Resim 3 incelendiğinde, ilkokul birinci sınıf öğrencilerinin c harfinin büyük ve küçük olarak yazımı ayrı olarak resimlerde görülmektedir. C harfinin yazım hataları incelendiğinde ilk olarak göze çarpan, harfin başlangıcında ve bitişinde yer alan eğimlerin verilmemesidir. Şöyle ki harf yan olarak yazılmış u harfine benzemektedir. Bir başka ifadeyle, matematikte yer alan alt küme işaretine benzemektedir. Harfin alt ve üst uzantısının aynı hizada olmadığı göze çarpmaktadır. Bazı örneklerde ise harfin solunda yer alan yuvarlağın verilmemesi görülmektedir. Bu durum matematikte yer alan küçüktür işaretine veya sağa döndürülmüş v harfine benzemektedir.

ç harfi yazım hataları

İlkokul birinci sınıf öğrencilerinin ç harfi yazım hataları resim 4'te görülmektedir.



Resim 4. ç harfi yazım hataları

Resim 4 incelendiğinde, ilkokul birinci sınıf öğrencilerinin ç harfinin yazımındaki hataları incelendiğinde ilk olarak dikkat çeken, harfin altında yer alan kısa çizginin normalden çok daha uzun çizilmesidir. Örnekler incelendiğinde harfin altındaki çizginin iki defa çizildiği de görülmektedir. C harfinde yer alan yazım hataları ç harfinde de görülmektedir. Harfin üst bölümündeki yuvarlaklığın yapılamadığı anlaşılmaktadır. Harfin üst bölümünün başlangıç ve bitiş noktalarının aynı hizada olmadığı tespit edilmiştir.

d harfi yazım hataları

İlkokul birinci sınıf öğrencilerinin c harfi yazım hataları resim 5'te görülmektedir.



Resim 5. d harfi yazım hataları

Resim 5 incelendiğinde, ilk olarak göze çarpan, harfin sağında yer alan çizgideki eğikliklerdir. Bu çizginin yatayla tam doksan derece olacak şekilde dik olması gerekmektedir. Bir diğer gözlenen durum, harfin yuvarlağının dike göre çok küçük olarak veya çok büyük olarak çizilmesidir. Bir diğer durum yuvarlaklığın tam olarak yapılamamasıdır. Yuvarlağın sağdan ve soldan basık, alt ve üst noktalardan şişkin

olarak çizildiği tespit edilmiştir. Ayrıca, yuvarlağın tam olarak yapılmadığı, yuvarlağın eksik bırakıldığı durumlar tespit edilmiştir.

e harfi yazım hataları

İlkokul birinci sınıf öğrencilerinin e harfi yazım hataları resim 6'da görülmektedir.



Resim 6. e harfi yazım hataları

Resim 6 incelendiğinde, ilkokul birinci sınıf öğrencilerinin e harfinin büyük ve küçük olarak yazımı ayrı olarak resimlerde görülmektedir. Büyük e harfinde yani E'de ilk göze çarpan solunda yer alan dik çizginin eğimli çizilmiş olmasıdır. Ayrıca harfin sağdaki kollarda da eğimli çizim tespit edilmiştir. Büyük e harfinin sağda yer alan üç kolunun normal uzunluğundan bir kat fazla olduğu görülmektedir. Oysaki büyük e harfinin sağ kolları, dik çizginin yarısı kadar olmalıdır. Büyük e harfinin yükseklik/genişlik oranı ikidir. Küçük e harfi incelendiğinde ise, ilk olarak göze çarpan, üst kısmındaki yarım dairenin çok küçük veya çok büyük çizilmiş olmasıdır. Harfin alt kısmında yer alan eğik çizginin ise normalden uzun veya kısa çizildiği tespit edilmiştir. Harfin bazı çizimlerinde üstte yer alan yarım dairenin hiç bırakılmadığı görülmektedir.

f harfi yazım hataları

İlkokul birinci sınıf öğrencilerinin f harfinin yazım hataları resim 7'de görülmektedir.

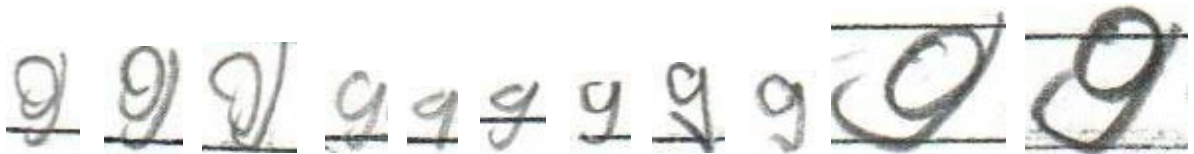


Resim 7. f harfi yazım hataları

Resim 7 incelendiğinde, f harfinin yazım hatalarında ilk olarak göze çarpan durum, harfin uzun gövdesinin alt bölümünün eğimli çizilmiş olmasıdır. Bu bölümün dik olarak çizilmesi gerekmektedir. Harfin bir diğer yazım hatası, üstte yer alan yarım dairenin uygun olarak çizilememiş olmasıdır. Gözlenen bir diğer yazım hatası harfin ortasında yer alan yatay çizginin düz değil, eğimli olarak çizilmesidir. Ayrıca bu çizginin normalden daha uzun veya daha kısa çizilmiş olduğu görülmektedir.

g harfi yazım hataları

İlkokul birinci sınıf öğrencilerinin g harfinin yazım hataları resim 8'de görülmektedir.

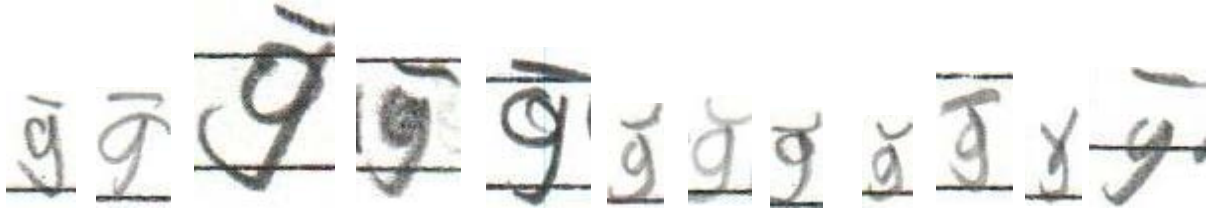


Resim 8. g harfi yazım hataları

Resim 8 incelendiğinde, g harfine ait yazım hatalarında ilk olarak göze çarpan yazım hatası, harfin sağında yer alan ters bastonun dik değil eğimli olarak çizilmiş olmasıdır. Gözlenen bir diğer durum, yuvarlağın tam olarak verilememiş olmasıdır. Yuvarlağın çiziminde basıklıklar olduğu tespit edilmiştir. Ayrıca yuvarlağın bağlantı yerinde tırnaklar olduğu görülmektedir. Yuvarlağın tam olarak çizilmeyip, eksik olarak bırakılan yuvarlaklar olduğu da dikkat çekmektedir. Harfin yuvarlağı ile ters bastonun ayrı bırakılarak çizildiği durumlar göze çarpmaktadır. Harfin sağında yer alan ters bastonun altındaki eğimli yarım çember incelendiğinde, bu çemberin normalden uzun veya kısa olarak çizildiği görülmektedir. Ayrıca çembere eğimin verilemeyerek açılı olarak çizildiği de tespit edilmiştir. Harfin yazımında görülen bir başka hata ise, harfin sağında yer alan ters bastonunun yuvarlağa göre çok daha uzun veya kısa olarak çizilmesidir.

ğ harfi yazım hataları

İlkokul birinci sınıf öğrencilerinin ğ harfinin yazım hataları resim 9'da görülmektedir.



Resim 9. ğ harfi yazım hataları

Resim 9 incelendiğinde, ğ harfinin yazım hataları genel olarak g harfinin yazım hatalarıyla benzerlik göstermektedir. Harfin yazımında göze çarpan ilk hata, harfin üstünde yer alan yukarı eğimli olması gereken eğrinin düz olarak çizilmesidir. Bunun yanı sıra, eğrinin v gibi çizildiği de görülmektedir. Ayrıca bu eğrinin normalden daha uzun olarak çizildiği görüşmektedir. Harfin yuvarlak kısmının elips şeklinde çizilmiş olması bir başka hatadır. Yuvarlağın başlangıç ve bitiş yerlerindeki fazlalık tırnaklar dikkat çekmektedir. Harfin sağında yer alan ters bastonun normalden daha kısa olarak çizilmesi bir başka yazım hatasıdır. Ayrıca ters bastonun altında yer alan çemberin normalden daha uzun veya kısa olarak çizildiği görülmektedir. Ters bastonun dik olarak çizilmesi gerekirken eğik ve eğimli olarak çizildiği tespit edilmiştir.

h harfi yazım hataları

İlkokul birinci sınıf öğrencilerinin h harfinin yazım hataları resim 10'da görülmektedir.



Resim 10. h harfi yazım hataları

Resim 10'da yer alan büyük h harfi yani H incelendiğinde, ilk olarak göze çarpan yazım hatası, harfin sağ ve solunda yer alan birbirine paralel olması gereken diklerin birbirlerine göre daha uzun veya kısa yazılmasıdır. Bu iki dik çizginin alt ve üst sınırları aynı olmaması bir diğer yazım hatasıdır. İki dik çizginin birbiriyle olan uzaklığın fazla bırakılması bir başka göze çarpan durumdur. Harfin sol dikinin alt noktasında bırakılan tırnaklar dikkat çekmektedir. Bu durum kalemî kâğıdın üzerinden geç kaldırmadan kaynaklanmaktadır. Küçük h harfinin yazım hataları incelendiğinde ilk olarak göze çarpan durum, harfin solunda yer alan dik çizginin normalden kısa olarak çizilmelidir. Ayrıca bu dik çizginin eğik olarak çizildiği görülmektedir. Küçük h harfinin bir sandalyeye benzetecek olursak, harfin oturma yerindeki sağ bacağın normalden daha uzun veya kısa çizilmesi bir başka tespittir. Harfin oturma bölümünün eni normalden daha geniş veya dar olarak çizilmiştir.

ı harfi yazım hataları

İlkokul birinci sınıf öğrencilerinin ı harfinin yazım hataları resim 11'de görülmektedir.



Resim 11. ı harfi yazım hataları

Resim 11 incelendiğinde, ı harfinin yazımındaki en dikkat çekici hata, harfin sağa eğik olarak çizilmesidir. Normalden uzun veya kısa olarak çizilmesi bir başka yazım hatasıdır. Harfin alt noktasının satır çizgisinde sonlandırılması gerekirken, satır çizgisinin altına doğru çiziminin devam etmesi bir başka yazım hatasıdır.

i harfi yazım hataları

İlkokul birinci sınıf öğrencilerinin i harfinin yazım hataları resim 12'de görülmektedir.

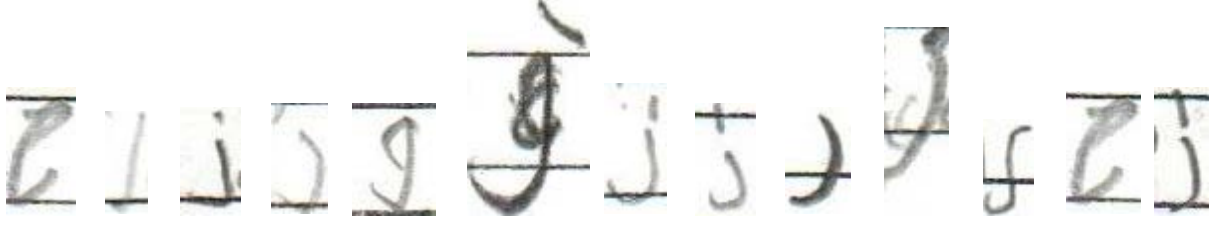


Resim 12. i harfi yazım hataları

Resim 12'de yer alan i harfinin yazım hataları incelendiğinde ilk olarak göze çarpan harfin alt bölümündeki çizginin eğik olarak çizilmesidir. Ayrıca harfin üstünde yer alan kısa çizginin normalden uzun çizilmiş olması bir başka yazım hatasıdır. Bunun yanı sıra harfin alt ve üst çizgisi aynı hizada olması gerekirken, harfin üzerindeki kısa çizginin alttaki uzun çizgiye göre solda veya sağda çizilmesi bir diğer tespittir.

j harfi yazım hataları

İlkokul birinci sınıf öğrencilerinin j harfinin yazım hataları resim 13'te görülmektedir.

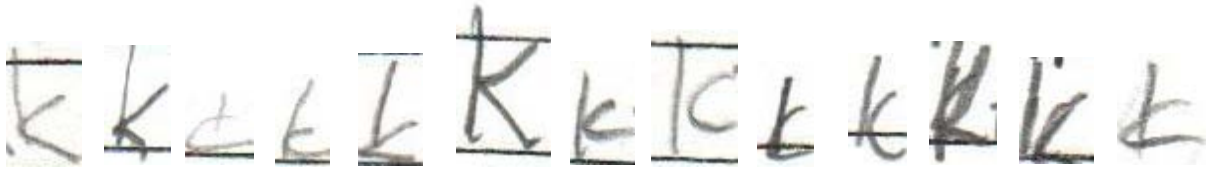


Resim 13. j harfi yazım hataları

Resim 13'te yer alan j harfinin yazım hataları incelendiğinde ilk gözlenen, harfin dik olması gereken çizgisinin eğimli ve eğik olarak çizilmesidir. Ayrıca küçük j harfinde üstte nokta olması gerekirken, bazı yazımlarda nokta koyulmadığı görülmektedir. J harfini ters bir bastona benzetecek olursak, bastonun alttaki tutma yerinin normalinden kısa olarak çizildiği görülmektedir. Bastonun el tutma yerinin sola bakması gerekirken, bir öğrencinin sağa doğru çizdiği tespit edilmiştir.

k harfi yazım hataları

İlkokul birinci sınıf öğrencilerinin k harfinin yazım hataları resim 14'te görülmektedir.



Resim 14. k harfi yazım hataları

Resim 14'te yer alan k harfinin yazım hataları incelendiğinde ilk göze çarpan harfin solunda yer alan dik çizginin eğik veya eğimli olarak çizilmesidir. Bu dik çizgideki bir başka yazım hatası çizginin normalden kısa veya uzun olarak çizilmesidir. Harfin sağında yer alan bölüm incelendiğinde, iki eğik çizginin birbiriyle aynı boyda olmaması dikkat çekmektedir. Dik çizgi ile sağdaki bölümün birbirine teğet olmadığı göze çarpmaktadır. Birbirine hiç değmemekte veya iki noktadan kesişmektedirler.

l harfi yazım hataları

İlkokul birinci sınıf öğrencilerinin l harfinin yazım hataları resim 15'te görülmektedir.

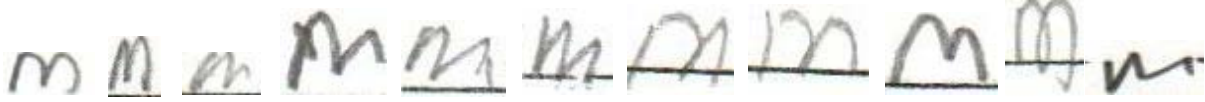


Resim 15. l harfi yazım hataları

Resim 15'te yer alan l harfinin yazım hataları incelendiğinde ilk göze çarpan dik çizginin eğimli ve/veya eğik olarak çizilmesidir. Harfin alt son noktası satır çizgisinde sonlanması gerekirken, satır çizgisinin altına doğru devam ettiği görülmektedir. Harfin altında yer alan sağa hafif tırnağın normalden çok daha uzun çizildiği, neredeyse büyük L harfine benzediği görülmektedir.

m harfi yazım hataları

İlkokul birinci sınıf öğrencilerinin m harfinin yazım hataları resim 16'da görülmektedir.



Resim 16. m harfi yazım hataları

Resim 16'da yer alan m harfinin yazım hataları incelendiğinde ilk olarak dikkat çeken durum, harfin üst bölümünde yer alan eğimli bölümlerin uygun olarak çizilmeyişidir. Bir diğer durum harfin sağ ve solunda yer alan iki bölümün eninin birbirine eşit olmayışıdır. Bunun yanı sıra harfin solunda yer alan dik çizginin yer almadığı görülmektedir. Harfin orta bölümünün birbirine teğet olması gerekirken iç içe yazıldığı dikkati çekmektedir. Ayrıca harfin sağa doğru eğimli olarak yazılması göze çarpmaktadır.

n harfi yazım hataları

İlkokul birinci sınıf öğrencilerinin n harfinin yazım hataları resim 17'de görülmektedir.



Resim 17. n harfi yazım hataları

Resim 17'de yer alan n harfinin yazım hataları incelendiğinde ilk olarak dikkat çeken durum, harfin sağa veya sola eğik olarak yazıldığı görülmektedir. Harfin sol bölümünde yer alan dik çizginin unutulduğu dikkat çekmektedir. Bunun yanı sıra harfin üst kısmındaki eğimin verilemediği göze çarpmaktadır. Harfin eninin normalden daha dar veya daha geniş olarak çizildiği tespit edilmiştir.

o harfi yazım hataları

İlkokul birinci sınıf öğrencilerinin o harfinin yazım hataları resim 18'de görülmektedir.



Resim 18. o harfi yazım hataları

Resim 18'de yer alan o harfinin yazım hataları incelendiğinde ilk olarak göze çarpan harfin yuvarlaklığının uygun olarak verilmeyişidir. Harfin elips gibi çizildiği tespit edilmiştir. Ayrıca harfin başlangıç ve bitiş yerlerinde tırnaklar göze çarpmaktadır. Yuvarlağın tamamlanmayarak eksik olarak bırakıldığı tespit edilmiştir.

ö harfi yazım hataları

İlkokul birinci sınıf öğrencilerinin ö harfinin yazım hataları resim 19'da görülmektedir.



Resim 19. ö harfi yazım hataları

Resim 19'da yer alan ö harfinin yazım hataları incelendiğinde ilk göze çarpan, harfin üzerinde yer alan iki nokta veya kısa çizginin birbiriyle olan uyumsuzluğudur. Noktalar birbiriyle aynı boyutta değildir. Ayrıca noktalar aynı hizada yer almamaktadır. Noktalar ile ilgili bir başka durum ise, yuvarlağın çok yukarısında yer almalarıdır. Harfin altındaki yuvarlağın elipse benzediği görülmektedir. Yuvarlağın başlangıç ve bitiş yerlerinde tırnaklar tespit edilmiştir.

p harfi yazım hataları

İlkokul birinci sınıf öğrencilerinin p harfinin yazım hataları resim 20'de görülmektedir.



Resim 20. p harfi yazım hataları

Resim 20'de yer alan p harfinin yazım hataları incelendiğinde ilk tespit edilen durum, harfin dik çizgisinin eğik olarak çizilmesidir. Ayrıca bu dik çizginin standarttan çok daha kısa veya uzun çizildiği görülmektedir. Harfin yuvarlağının uygun olarak çizilmediği göze çarpmaktadır.

r harfi yazım hataları

İlkokul birinci sınıf öğrencilerinin r harfinin yazım hataları resim 21'de görülmektedir.



Resim 21. r harfi yazım hataları

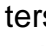
Resim 21'de yer alan r harfinin yazım hataları incelendiğinde ilk gözlenen durum, harfin dik çizgisinin eğik olarak çizilmesidir. Harfin sağındaki alt eğimli eğrinin uygun çizilmediği görülmektedir. Bu eğri ya dike yakın olarak çizilmiş ya da çok fazla eğim verilmiştir.

s harfi yazım hataları

İlkokul birinci sınıf öğrencilerinin s harfinin yazım hataları resim 22'de görülmektedir.



Resim 22. s harfi yazım hataları

Resim 22'de yer alan s harfinin yazım hataları incelendiğinde, soldan ilk s harfinin ters 2'ye yani 'ye benzediği görülmektedir. Harfin açılı olarak çizildiği durumlar dikkat çekmektedir. Ayrıca harfin üst ve alt yuvarlağının boyut olarak birbirinden çok farklı olduğu göze çarpmaktadır. Harfin alt bölümü satır çizgisine teğet olması gerekirken, satır çizgisinin altına taşma olduğu tespit edilmiştir.

ş harfi yazım hataları

İlkokul birinci sınıf öğrencilerinin ş harfinin yazım hataları resim 23'te görülmektedir.



Resim 23. ş harfi yazım hataları

Resim 23'te yer alan ş harfinin yazım hataları incelendiğinde ilk olarak dikkati çeken, harfin altında yer alan nokta veya çizginin normalden çok daha uzun çizilmesidir. Bunun yanı sıra harfin üst kısmındaki ana gövde incelendiğinde, at ve üst boşluğun aynı olmadığı görülmektedir. Satır çizgisinin altına doğru kaymalar olduğu tespit edilmiştir.

t harfi yazım hataları

İlkokul birinci sınıf öğrencilerinin t harfinin yazım hataları resim 24'te görülmektedir.



Resim 24. t harfi yazım hataları

Resim 24'te yer alan ilkök birinci sınıf öğrencilerinin t harfi yazım hataları incelendiğinde ilk olarak göze çarpan, harfin dik çizgisinin eğik ve/veya eğimli çizilmiş olmasıdır. Ayrıca harfin en altında yer alan sağa hafif tırnağın normalden çok daha uzun olarak çizildiği görülmektedir. Harfin ortasında yer alan yatay çizginin ise yatay olarak çizilmediği anlaşılmaktadır.

u harfi yazım hataları

İlkokul birinci sınıf öğrencilerinin u harfinin yazım hataları resim 25'te görülmektedir.



Resim 25. u harfi yazım hataları

Resim 25'te yer alan ilkököl birinci sınıf öğrencilerinin u harfini yazım hataları incelendiğinde, en dikkat çekici durum harfin sağında yer alan dik çizginin harfin ana gövdesinden aşağıya doğru daha uzun çizilmesidir. Ayrıca bu dik çizginin harfin ana gövdesinden ayrı olarak çizildiği tespit edilmiştir. Harfin ana gövdesindeki alt eğimin verilemeyerek, açılı bir şekilde çizildiği görülmektedir.

ü harfi yazım hataları

İlkökököl birinci sınıf öğrencilerinin ü harfinin yazım hataları resim 26'da görülmektedir.



Resim 26. ü harfi yazım hataları

Resim 26'da yer alan ilkököl birinci sınıf öğrencilerinin ü harfi yazım hataları incelendiğinde ilk olarak göze çarpan, harfin üzerinde yer alan iki nokta veya iki kısa çizginin harfin ana gövdesine göre orantısız oluşudur. Bu iki nokta veya iki kısa çizgi, harfin ana gövdesinden çok uzakta veya çok yakında yer almaktadır. Bunun yanı sıra, bu iki noktanın veya iki kısa çizginin normalden çok daha uzun olarak çizildiği tespit edilmiştir. Harfin ana gövdesinin alt bölümündeki eğimin verilemediği göze çarpmaktadır. Ayrıca harfin sağında yer alan dik çizgi ya hiç çizilmemiştir ya da normalden çok daha uzun çizilmiştir.

v harfi yazım hataları

İlkökököl birinci sınıf öğrencilerinin v harfinin yazım hataları resim 27'de görülmektedir.



Resim 27. v harfi yazım hataları

Resim 27'de yer alan ilkököl birinci sınıf öğrencilerinin v harfi yazım hataları incelendiğinde ilk göze çarpan, harfin sağ ve sol yukarı kollarının aynı hizada olmamasıdır. Bunun yanı sıra harfin sağa veya sola eğik olarak yazıldığı tespit edilmiştir.

y harfi yazım hataları

İlkökököl birinci sınıf öğrencilerinin y harfinin yazım hataları resim 28'de görülmektedir.



Resim 28. y harfi yazım hataları

Resim 28'de yer alan ilkokul birinci sınıf öğrencilerinin y harfini yazım hataları incelendiğinde, öncelikle harfin sağa eğik olarak yazıldığı dikkat çekmektedir. Bunun yanı sıra harfin satır çizgisine uygun olarak konumlandırılmadığı görülmektedir. Harfin üst bölümündeki ana bölümün simetrisinin uygun olmadığı anlaşılmaktadır. Harfin sağında yer alan ters bastonun normalden daha uzun veya daha kısa olarak çizildiği görülmektedir. Ters bastonun el tutma yerinin açılı olarak çizildiği tespit edilmiştir.

z harfi yazım hataları

İlkokul birinci sınıf öğrencilerinin z harfinin yazım hataları resim 29'da görülmektedir.



Resim 29. z harfi yazım hataları

Resim 29'da yer alan ilkokul birinci sınıf öğrencilerinin z harfi yazım hataları incelendiğinde, harfin açılı olarak çizilmediği görülmektedir. Harfin kesişim yerlerinin eğimli olarak çizildiği tespit edilmiştir. Bunun yanı sıra, harfin alt ve üst yatay çizgisinin aynı boyda olmadığı görülmektedir. Yine bu yatay çizgilerin, yatay olarak çizilmediği anlaşılmaktadır.

Tartışma

İlkokul birinci sınıf öğrencilerinin dik temel harflerle yazım hatalarının incelendiği bu araştırma sonucunda en önemli sonuç, bir öğrencinin aynı metinde aynı harfi farklı şekillerde yazmış olmasıdır. Öğrenci harfin yazımını bir kelimedede farklı başka bir kelimedede farklı yazabilmektedir. Bu durumun en önemli nedeni olarak, öğrencinin ellerinde yer alan küçük kaslarının henüz tam olarak gelişmemesi akla gelmektedir. Bunun yanı sıra, öğrencinin yazıya gerekli özeni ve hassasiyeti göstermemesi başka bir neden olabilir. Öğrenci yazma görevini biran önce bitirmek amacıyla, yazısını özensiz bir şekilde yazmış olabilir. Bu özensizlik ise harfleri tam ve doğru olarak yazmaya engel oluşturmaktadır. Öğrencinin normalde, bir harfi tüm metin içerisinde aynı şekilde yazması beklenmektedir. Ancak burada, ilkokul birinci sınıf öğrencisinin henüz kendi yazım karakterini oluşturamadığı akla gelmektedir. Öğrencinin harfi aynı şekilde yazabilmesinin ancak ortaokul yıllarında gerçekleşebileceği düşünülmektedir. Ulaşılan bu sonuçla tutarlılık gösterecek şekilde Özcan (1992, s. 173) tarafından yapılan araştırma sonucunda ulaşılmıştır. Kelimedeki bir harfi daha önce doğru yazan bir çocuğun daha sonra doğru yazdığı harfleri tahrif ettiği belirtilmiştir. Ulaşılan bir diğer sonuç, ilkokul birinci sınıf öğrencilerinin harfleri satır boşluğuna uygun büyüklükte

yazmamalarıdır. Normal büyüklükten çok daha küçük ve çok daha büyük olarak harflerin satır boşluğuna yazıldığı tespit edilmiştir. Benzer şekilde Calp (2013, s. 13) tarafından yapılan araştırmada, ilkokul ikinci sınıf öğrencisinin harflerin boyutlarını satır boşluğuna göre ayarlayamadığını tespit etmiştir. İlkokul birinci sınıf öğrencilerinin dik temel harflerle yazım hatalarının incelendiği bu araştırma sonucunda öncelikle diklik konusunda sıkıntılar olduğu anlaşılmaktadır. Sağa veya sola verilen eğim dikkat çekmektedir. “b, d, h, p” harflerindeki dik çizginin yuvarlağa teğet olarak çizilmesi gerekirken, yuvarlağın iki noktasından temas ederek veya yuvarlağa hiç temas etmeden çizildiği anlaşılmaktadır. Özcan (1992, s. 175) tarafından yapılan araştırma sonucunda ilkokul öğrencilerinin harflerde çizim hataları yaptıkları belirlenmiştir. Araştırma sonucunda ulaşılan bir diğer sonuç, “a, b, d, g, ğ, o, ö, p” harflerinde yuvarlağın düzgün çizilmemesidir. Yuvarlağın tamamen kapatılmadığı, yuvarlağın az bir parçasında çizim eksikliği yapıldığı anlaşılmaktadır. Benzer olarak, Özcan (1992, s. 174) tarafından yapılan araştırma sonucunda, ilkokul birinci sınıf öğrencilerinde harf elemanlarını eksik yazma hatası tespit edilmiştir. Harfin elips gibi çizildiği tespit edilmiştir. Ayrıca harfin başlangıç ve bitiş yerlerinde tırnaklar göze çarpmaktadır. İlkokul birinci sınıf öğrencilerinin noktalı veya kısa çizgili olan “ç, i, j, ö, ş, ü” harflerde yer alan nokta veya kısa çizginin normalden çok daha uzun çizilmesidir. Ayrıca bu noktaların harfin ana gövdesine yöre çok uzakta çizildiği belirlenmiştir. Bunun yanı sıra harf noktalarının harf ana gövdesiyle aynı hizada çizilmediği, harfin ana gövdesinin hafif sağında veya solunda yer aldığı anlaşılmaktadır. “ö ve ü” harflerinde yer alan iki nokta veya iki kısa çizginin birbiriyle aynı hizada olmadığı belirlenmiştir. Aynı şekilde, Özcan (1992, s. 175) tarafından yapılan araştırma sonucunda ilkokul birinci sınıf öğrencilerinin harflerde çizim hataları yaptıkları belirlenmiştir. Tespit edilen bir diğer yazım hatası “f, t, z” harflerinde yer alan yatay çizgilerin düz değil, eğimli olarak çizilmesidir. Ayrıca bu çizginin normalden daha uzun veya daha kısa çizilmiş olduğu görülmektedir. Özcan (1992, s. 175) tarafından yapılan araştırma sonucunda da ilkokul birinci sınıf öğrencilerinin harflerde çizim hataları yaptıkları belirlenmiştir. Bir diğer harf yazım hatası “f, g, ğ, j, y” harflerinde yer alan bastonun tutma yerinin normalden kısa olarak çizilmesidir. Şahin (2012, s. 176) tarafından yapılan araştırma sonucunda, ilkokul öğrencilerinin “f, r, s ve k” harflerinin yazımında problemler yaşadığı belirtilmiştir. Tespit edilen bir başka harf yazım hatası “l (lima) ve t” harflerinin alt bitiş noktasındaki hafif tırnağın normalden çok daha uzun çizilmesidir. Tespit edilen bir başka harf yazım hatası “h, m, n, u, ü, y” harflerinde yer alan eğimli bölümlerin uygun olarak çizilmeyişidir. Harflerde yer alan eğimin verilemeyerek, açılı bir şekilde çizildiği tespit edilmiştir. Harfin eğimli bölümünün eni normalden daha geniş veya dar olarak çizilmiştir. “m” harfinin sağ ve solunda yer alan iki bölümün eninin birbirine eşit olmayışıdır. Özcan (1992, s. 175) tarafından yapılan araştırma sonucunda da ilkokul birinci sınıf öğrencilerinin harflerde çizim hataları yaptıkları belirlenmiştir. Bir diğer harf yazım hatası “b, d, h, k, p” harflerinde yer alan dik çizgisinin standarttan çok daha kısa veya uzun çizilmesidir. Benzer şekilde, Kodan (2016, s. 530) tarafından yapılan araştırma sonucunda, yazma hataları olan bir ilkokul üçüncü sınıf öğrencisinin harflerin gövde, alt, üst uzantılarını oranlı bir şekilde yapamadığı, harflerin boyutlarını satır boşluğuna göre ayarlayamadığı sonucuna ulaşılmıştır. Ayrıca Calp (2013, s. 13)

tarafından yapılan araştırma sonucunda ilkokul ikinci sınıf öğrencisinin harflerin gövde, alt, üst uzantılarını oranlı bir şekilde yapamadığını tespit etmiştir. Tüm harflerin yazımında gözlenen bir başka yazım hatası, harflerin satır çizgisine uygun olarak yazılmamasıdır. Harflerin yazımında satır çizgisinin altına taşma olduğu tespit edilmiştir. Özcan (1992, s. 174), Şahin (2012, s. 174), Kodan (2016, s. 530) tarafından yapılan araştırmaların sonucunda, ilkokul öğrencilerinin satır çizgisini takip etmede problemler yaşadığı belirtilmiştir. Bir diğer harf yazım hatası “k, v, z” harflerinde yer alan açılardan verilemeyişidir. Açılı olması gereken bu bölümlerin eğimli olarak çizildiği tespit edilmiştir. Özcan (1992, s. 175) tarafından yapılan araştırma sonucunda ilkokul birinci sınıf öğrencilerinin harflerde çizim hataları yaptıkları belirlenmiştir. Özcan’a (1992, s. 176) göre harflerdeki çizim hatalarının sebebi, görme ve motorik ilişkiler arasındaki çağrışım bağlarının yeterince kurulamamış olmasıdır. Doğrular ve oval çizgiler birbirine karıştırılmaktadır. Çocuklar, kendi el hareketlerinin miktar ve sayısını ayarlayamaz ve yazarken el hareketlerini bilinçli bir şekilde durduramazlar. Çocuk aynı hataları tekrarlamaya devam etmektedir. Büyüklük ve oranları gösterebilme yeteneği çocuklarda çok az farklılaşmış ve gelişmiş bir yetenektir.

Sonuç ve Öneriler

İlkokul birinci sınıf öğrencilerinin dik temel harflerle yazım hatalarının incelendiği bu araştırma sonucunda ulaşılan en önemli sonuç, bir öğrencinin aynı metinde aynı harfi farklı şekillerde yazmış olmasıdır. Öğrenci harfin yazımını bir kelimedede farklı başka bir kelimedede farklı yazabilmektedir. Ulaşılan bir diğer sonuç, ilkokul birinci sınıf öğrencilerinin harfleri satır boşluğuna uygun büyüklükte yazmamalarıdır. Normal büyüklükten çok daha küçük ve çok daha büyük olarak harflerin satır boşluğuna yazıldığı tespit edilmiştir. İlkokul birinci sınıf öğrencilerinin dik temel harflerle yazım hatalarının incelendiği bu araştırma sonucunda öncelikle diklik konusunda sıkıntılar olduğu anlaşılmaktadır. Sağa veya sola verilen eğim dikkat çekmektedir. “b, d, h, p” harflerindeki dik çizginin yuvarlağa teğet olarak çizilmesi gerekirken, yuvarlağın iki noktasından temas ederek veya yuvarlağa hiç temas etmeden çizildiği anlaşılmaktadır. Bir diğer sonuç, “a, b, d, g, ğ, o, ö, p” harflerinde yuvarlağın düzgün çizilmemesidir. Yuvarlağın tamamen kapatılmadığı, yuvarlağın az bir parçasında çizim eksikliği yapıldığı anlaşılmaktadır. Harfin elips gibi çizildiği tespit edilmiştir. Ayrıca harfin başlangıç ve bitiş yerlerinde tırnaklar göze çarpmaktadır. İlkokul birinci sınıf öğrencilerinin noktalı veya kısa çizgili olan “ç, i, j, ö, ş, ü” harflerde yer alan nokta veya kısa çizginin normalden çok daha uzun çizilmesidir. Ayrıca bu noktaların harfin ana gövdesine yöre çok uzakta çizildiği belirlenmiştir. Bunun yanı sıra harf noktalarının harf ana gövdesiyle aynı hizada çizilmediği, harfin ana gövdesinin hafif sağında veya solunda yer aldığı anlaşılmaktadır. “ö ve ü” harflerinde yer alan iki nokta veya iki kısa çizginin birbiriyle aynı hizada olmadığı belirlenmiştir. Tespit edilen bir diğer yazım hatası “f, t, z” harflerinde yer alan yatay çizgilerin düz değil, eğimli olarak çizilmesidir. Ayrıca bu çizginin normalden daha uzun veya daha kısa çizilmiş olduğu görülmektedir. Bir diğer harf yazım hatası “f, g, ğ, j, y” harflerinde yer alan bastonun tutma yerinin normalden kısa olarak çizilmesidir. Tespit edilen bir başka harf yazım hatası “l (lima) ve t” harflerinin alt bitiş noktasındaki hafif tırnağın normalden çok daha uzun

çizilmesidir. Tespit edilen bir başka harf yazım hatası “h, m, n, u, ü, y” harflerinde yer alan eğimli bölümlerin uygun olarak çizilmeyişidir. Harflerde yer alan eğimin verilemeyerek, açılı bir şekilde çizildiği tespit edilmiştir. Harfin eğimli bölümünün eni normalden daha geniş veya dar olarak çizilmiştir. “m” harfinin sağ ve solunda yer alan iki bölümün eninin birbirine eşit olmayışıdır. Bir diğer harf yazım hatası “b, d, h, k, p” harflerinde yer alan dik çizgisinin standarttan çok daha kısa veya uzun çizilmesidir. Tüm harflerin yazımında gözlenen bir başka yazım hatası, harflerin satır çizgisine uygun olarak yazılmamasıdır. Harflerin yazımında satır çizgisinin altına taşma olduğu tespit edilmiştir. Bir diğer harf yazım hatası “k, v, z” harflerinde yer alan açılı harflerin verilemeyişidir. Bu açılı olması gereken bölümlerin eğimli olarak çizildiği tespit edilmiştir.

Araştırmanın sonuçları kapsamında şu önerilerde bulunulabilir: İlkokul birinci sınıf öğrencilerinin harfleri standartlara uygun olarak çizmesi için, sınıf öğretmenlerinin öğrencilerin yazılarını sıklıkla kontrol etmelidirler. Geç tespit edilen bir hata alışkanlık haline gelmiş ise düzeltilmesi çok zor olmaktadır. Sınıf öğretmenleri öğrencilerin yazma çalışmalarını aceleye getirmeden gerçekleştirmelidir. Öğrencilerin dikkatli ve düzgün yazmaları sağlanmalıdır. “l (lima)” harfinin ve “t” harfinin altındaki sağ yönlü hafif tırnakların kaldırılması önerilmektedir. Çünkü ilkököl birinci sınıf öğrencileri bu tırnakları normalden çok daha uzun çizmektedirler. Yapılan bu araştırma ilkököl seviyesinde yürütülmüştür. Araştırmacılar tarafından yapılacak araştırmalarda sürece boyamsal olarak bakmak amacıyla ortaokul, lise ve üniversite öğrencilerine yönelik harf yazım hataları araştırmaları yapılabilir. Yapılan bu araştırma çizgili satır beyaz kâğıt ile gerçekleştirilmiştir. Öğrencilerin harflerin dikliğine katkısı olup olmadığına bakmak amacıyla, kareli kâğıt üzerindeki harf yazım hataları incelenebilir.

Kaynaklar

- Başaran, M. ve Karatay, H. (2005). Eğik el yazısı öğretimi. *Millî Eğitim Dergisi*, 33 (168), 27-34.
- Calp, M. (2013). Yazma problemi olan bir öğrenciye bitişik eğik yazı öğretimi (bir eylem araştırması). *E-International Journal Of Educational Research*, 4 (1), 1-28.
- Creswell, J. W. (2013). *Araştırma deseni: nitel, nicel ve karma yöntem yaklaşımları*. (Çev. Ed: S. B. Demir). İstanbul: Eğiten Kitap.
- Doğan, Y. ve İlhan, N. (2016). Öğrenme amaçlı yazma etkinliklerinin “fen ve teknoloji öğretimi” dersinde kullanılmasına ilişkin öğretmen adaylarının görüşleri. *Adıyaman Üniversitesi Eğitim Bilimleri Dergisi*, 6 (1), 1-22. doi: 10.17984/adyuebd.30690
- Gray, W. S. (1975). *Okuma ve yazı öğretimi (İkinci Basılış)* (Çev. Nejat Yüzbaşıoğulları), İstanbul: Millî Eğitim Basımevi.
- Güneş, F. (2017). Bitişik eğik ve dik temel yazı savaşları. *Sınırsız Eğitim ve Araştırma Dergisi*, 2 (3), 1 - 20.
- Kodan, H. (2016). Yazma güçlüğü olan üçüncü sınıf öğrencisinin el yazısı okunaklılığının geliştirilmesi: eylem araştırması. *Türkiye Sosyal Araştırmalar Dergisi*. (2), 523-539.
- MEB (Milli Eğitim Bakanlığı) (2012). *Temel Yazı*. Ankara.

- MEB (Milli Eğitim Bakanlığı) (2018). *Türkçe Dersi Öğretim Programı (İlkokul ve Ortaokul 1, 2, 3, 4, 5, 6, 7 ve 8. Sınıflar)*. Ankara.
- Merriam, S. B. (2013). *Nitel araştırma desen ve uygulama için bir rehber*. Selahattin Turan (Çeviri Editörü). Ankara: Nobel Akademik Yayıncılık.
- Miles, B. ve Huberman, M. (2015). *Genişletilmiş bir kaynak kitap: nitel veri analizi* (Çev. Ed: Sadegül Akbaba Altun - Ali Ersoy). Ankara: Pegem Akademi.
- Ömeroğlu (2016). *Şirin elma*. Ankara: Gıda Tarım ve Hayvancılık Bakanlığı, Eğitim Yayın ve Yayınlar Dairesi Başkanlığı.
- Özcan, A. O. (1992). İlkokuma-yazma öğretim programlarının geliştirilmesi. *Hacettepe Üniversitesi Eğitim Fakültesi Dergisi*, 8 (8), 167-178.
- Patton, M. Q. (2014). *Nitel araştırma ve değerlendirme yöntemleri* (3. Baskıdan Çeviri). (Çeviri Editörleri: Mesut Bütün, Selçuk Beşir Demir). Ankara: Pegem Akademi.
- Sönmez, V. ve Alacapınar, F. G. (2011). *Örneklendirilmiş bilimsel araştırma yöntemleri*. Ankara: Anı Yayıncılık.
- Şahin, A. (2012). Bitişik eğik yazı öğretiminde karşılaşılan problemler. *Eğitim ve Bilim*. 37 (165). 168-179.
- Uçuş, Ş. (2016). Sınıf öğretmeni adaylarının ve okul öncesi öğretmeni adaylarının özel eğitime ilişkin metaforik algılarının incelenmesi. *Adıyaman Üniversitesi Eğitim Bilimleri Dergisi*, 6 (2), 360-388. doi: 10.17984/adyuebd.306775
- Yıldırım, A. ve Şimşek, H. (2006). *Sosyal bilimlerde nitel araştırma yöntemleri* (6. baskı). Ankara: Seçkin Yayıncılık.