



ARAPKİR ONAR KÖYÜNDE TÜRK ESERLERİ

Fuat ŞANCI*

Öz

Malatya'nın Arapkir ilçesine bağlı Onar köyü Arapkir'e 15 km mesafede olup Malatya – Arapkir karayolunun 5 km doğusunda kalmaktadır.

Bir Türkmen yerleşimi olan köyde iki adet zaviye (cem evi), baldeken bir yapı ve bir çeşme bulunmaktadır. Zaviyeler 13. yüzyıla tarihlenmekte olup bunlar tüteklikli (kırılmalı) kubbeleri ile dikkat çekmektedir. Tüteklikli örtünün etrafında dolanan koridor ile işlevleri farklılık gösterse bile Kubbetü's -Sakhra ve Bursa II. Murat türbeleri ile benzerlik göstermektedir

Ayrıca baldeken yapı olarak adlandırdığımız eser günümüzde bir çamaşırhane mekânı gibi kullanılsa da bu yapının mimari formu türbe mimarisinde yaygın kullanım alanı bulmuştur. Zamanla değişime uğrayan yapının benzer plandaki örnekleri Malatya ve çevresinde türbe mimarisinde uygulandığı görülmektedir. Bu sebepten dolayı bu yapının bir türbe olması kuvvetle muhtemeldir.

Anahtar Kelimeler: Zaviye, Cem evi, Tüteklikli Örtü. Türbe, Arapkir



TURKISH WORKS IN ARAPKIR ONAR VILLAGE

Abstract

Onar village in the Arapkir district of Malatya is 15 km from Arapkir and 5 km east of Malatya – Arapgir Highway.

The village, which is a Turkmen settlement, has two zawiya (djemevi), a baldachin structure, and a fountain. Zawiya 13. They are dated to a hundred years and are notable for their "tüteklikli" (swallow) domes. Even if their functions differ from the corridor that wraps around the tüteklikli cover, they are similar to Dome of the Rock and Bursa Shrine of Murad II.

Additionally, although the work that we call baldachin structure is used as a laundry place today, the architectural form of this structure has found widespread use in the architecture of the shrine. Similar examples of the structure that has changed over time are seen to be applied in the architecture of the shrine in and around Malatya. For this reason, the possibility of this structure being a shrine is strong.

Keywords: *Zawiye, Djemevi, Swallow Domes. Arapkir*

1. GİRİŞ

1.1. Coğrafi Durum ve Tarihçe

Malatya'nın kuzeyinde bulunan Arapkir. Sivas, Erzincan ve Elâzığ illeri ile çevrilidir. Denizden 1200 m yükseklikte ve Arapkir çayı kenarında kurulmuştur. Bizans Kaynaklarında Arabrakes olarak geçen yerleşim Türkler tarafından Arapkir veya Arapgir olarak adlandırılmıştır (Halaçoğlu, 1991:328; Ostrogorsky,1986:221). Bölge persler tarafından Kapadokya Satraplığına bağlanmış daha sonra Romalılar M.Ö. 69 yılında Anadolu'da yeniden idarî düzenlemeler yaparken Romalı komutan Lucullus tarafından Roma topraklarına dahil edilmiştir (Özman,2016:2; Özsait,1982: 364, 365). Bölgedeki kaya mezarları buranın Romalılar dönemine kadar dayanan bir yerleşke olduğunu göstermekle beraber 10. Nolu mezardaki at figürlerinde Türk etkilerinden söz edilmektedir

(Özman, 2016: 11). Bölge İran ve Bizanslılardan sonra Selçukluların eline geçmiştir (Halaçoğlu, 1991:328; Turan,1993: 347-351). Anadolu'nun fethi üç koldan gerçekleştirilmeye çalışılırken Erzurum ve Erzincan'a hareket eden kola bağlı Emir Dinar yönetimindeki birlikler Kemah ve Arapkir üzerinden ilerleyip Malatya'ya 1058 yılında ulaşmışlardır (Metin, 2013: 35).XV. yüzyıldaki Timur istilasından sonra Osmanlı yönetimine geçen Arapkir'de yapılan ilk tahrirde iki mahalle mevcut olup Arapkir XIX yüzyılda önemli bir ticari merkez haline gelmiştir (Tuğlacı, 1985: 30; Halaçoğlu, 1991: 328). 1847 yılında Mamurat-ül Aziz Sancağına bağlı olan Arapkir Cumhuriyet döneminde Malatya vilayetine bağlı bir ilçe haline getirilmiştir (Halaçoğlu, 1991: 328).

2- KATALOG

2.1- Şeyh Hasan Onar Zaviyesi (Büyük Ocak Cem Evi)

Onar köyü merkezinde bulunan Büyük Ocak olarak da adlandırılan Şeyh Hasan Onar Zaviyesi 1224 yılında olduğu belirtilen bir vakfiyeye dayandırılarak Selçuklu Sultanı I. Alâeddin Keykubat devrine tarihlenmektedir (Kaygusuz, 1983: 29, resim 26, 27; Metin, 2013: 185). Bu tarihlendirme orijinal vakfiyenin bulunmaması sebebiyle ihtiyatla karşılanmalıdır (Akın, 1991, 340).

Yapı hafif eğimli bir arazide kurulu olup kenar ölçüleri birbirinden farklı kareye yakın yaklaşık içten içe 9.00 x 9.78 m ölçülerinde bir alan üzerine kurulmuştur. Güney doğu köşede yer alan giriş kapısına 1.20 x 20.00 m. ölçülerinde üzeri ahşap örtülü bir koridorla ulaşılmaktadır (Plan 1, Resim 1). Kare iç mekân ortada sekiz ahşap dikme tarafından taşınan kırilangıç kubbe (tüteklikli örtü) ile örtülmüştür. Kare orta alan 5.50 x 5,50 m ölçülerinde olup etrafında yaklaşık 2.00 m genişliğinde ahşap örtülü bir koridor bulunmaktadır (Plan 1). Orta alan (Meydan) sekiz dikmenin belirlediği kare alandan oluşmakta ve mesafeleri değişen dikmeler kirişlerle birbirine bağlanarak üst örtünün ana çatkısını oluşturan kare alanı meydana getirmiştir. Ekseni kaydırılmış ikinci kare bunların üzerine

yerleştirilmiştir (Resim 2). Günümüzde bu kademelenme iki sırayla sınırlı kalmıştır. Çokgen üst örtü bu aşamada doğrudan ahşap direklerle kapatılmak sureti ile bugünkü şeklini almış görünmektedir. Üst örtü eksenini kaydırılan karelerden kaynaklanan yıldız biçimi oluşturmaktadır. Kademe sayısının artmasına paralel yıldızın kol sayıları da artmaktadır.

Cem'e katılan ailelerin oturdukları koridor düz bir tavan şeklinde ele alınmıştır bazı bölümlerde sekiler bulunmaktadır. Bu sekiler oturmaya elverişli olmayıp daha sonraki eklemeler gibi görünmektedir. Zemin ve duvarlar çamur sıvalı olup yüzeyi perdahlanmıştır.

Kapı dışında dışa açıklığı bulunmayan yapının iç aydınlatması bugün tahrip olmuş tüfeklikten sağlanıyor olmalıydı. Günümüzde üst örtünün doğu yönünde sır lokma penceresi olarak adlandırılan bir açıklık dışında iç mekânı aydınlatan başka bir unsur bulunmamaktadır (Resim 3).

Yapının inşa malzemesi taş olup kalın duvarlar düzgün bir işçilik göstermemektedir. Aynı şekilde üst örtüde kullanılan ahşap malzemede de özensizlik görülmektedir. Yapıda Ahşap malzeme olarak kullanılan ağaç çeşitleri dut, akmeşe, dışbudak kavak, çam yabani armut ağaçları kullanılmıştır (Akkemik vd., 2019: 45) Çam ağacı hariç diğerleri yörede yetişen ağaç türleridir.

2.2- Arapkir Küçük Ocak Zaviyesi (Şeyh Bahşiş) (Cem Evi)

Arapkir'in Onar Köyünde bulunan Yapı 13. yüzyıla tarihlenmektedir (Akın, 1991: 340). Yapı kare bir alana kurulu olup iç mekâna bir koridor aracılığı ile ulaşılmaktadır. Ana eksen üzerinde bulunan dikdörtgen çerçeveli kapıdan iç mekâna giriş verilmiştir. Kare iç mekân ortada altı dikmeye binen tüteklikli (kırılmalı kubbe) bir örtü ile örtülmüştür (Plan 2, Resim 4). Bu alan cem törenlerinin yapıldığı meydan olarak adlandırılan alanı oluşturmaktadır. Bunların

etrafında oluşan dört yönü dolaşan ahşap örtülü bir koridor ise katılımcıların oturmalarına yönelik bir alan olarak değerlendirilmiştir (Resim 5). Orijinal kırilangıç kubbeden üç sıra kalmış olup bunun üzeri daha sonraki onarımlarda yine ahşap malzemeyle beşik tonoz şeklinde kaplanmıştır. Örtü içerisinde üçgen şeklinde sır lokma penceresine yer verilmiştir. Duvarlar dışa kapalı olup duvar yüzeylerinde nişlere yer verilmiştir (Resim 6). İç mekânın aydınlatması tütelik ve sır lokma penceresi ile kapıdan sızan ışıkla sağlanıyor olmalıdır (Resim 7). Yapı ahşap ve taş malzemenin kullanımı ile inşa edilmiş olup üst örtüyü taşıyan dikmelerde akmeşe, dut ve kavak ağaçları kullanılmıştır (Akkemik vd., 2019: 45).

Yapı Şeyh Hasan Onar Zaviyesi'nin plan özelliklerini yansıtmakta olup Şeyh Hasan Onar zaviyesinde sekiz dikme ile taşınan üst örtü burada altı dikme ile taşınmaktadır. Her ikisinde birer sır lokma penceresi bulunurken her iki yapıda dışa kapalıdır.

2.3- Baldaken Yapı

Onar Köyü'nün girişinde küçük bir vadi içerisinde bulunan yapı günümüzde küçük baş hayvanların su ihtiyacını karşılamak üzere yalaklı bir çeşme şeklindedir (Resim 8,9). Bu yapının güneyinde ayrıca bir çeşme bulunmakta ve bu çeşmeden alınan su baldakenin güney yüzünden iç mekâna verilmiştir.

Baldaken yapının dıştan beton harçlı duvarlarla kaplanmış olup iki yönü kapatılmış diğer iki yönde dikdörtgen biçimli açıklıklar bırakılmıştır (Plan 3, Resim 9). Üst örtü de aynı tarzda çimento harçla kaplanmıştır. Yapının orijinal halinin izleri iç mekânda daha net bir şekilde görülmektedir. Buna göre 0,66 m genişliğindeki kemerler köşelerdeki ayaklara basmakta olup kemer açıklıkları 2.90 metredir. Kemerler kesme taştan inşa edilmişlerdir (Resim 9, Plan 3). Pandantiflerle geçilen kubbesi taş malzeme ile inşa edilmiş olmakla beraber

kubbede görülen doku farklılığı kubbenin etek kısmından itibaren onarıldığını göstermektedir (Resim 10).

Yapının iç düzenlemesi, günümüzde köylüler tarafından, bir çamaşırhane olarak kullanılıyor olabileceğini gösterse de orijinalde ne olduğu konusu net değildir. Bu şekildeki baldeken formu bize bir türbe olabileceğini düşündürmektedir. Baldeken yapı bugünkü şeklini, çeşme üzerinde bulunan kitabedeki H.1417 M 1997 tarihli onarımlardan sonra almış olabilir (Resim 11). Yapının dış yüzeyinin onarımlar esnasında kapatılmış olması sebebiyle yapıda herhangi bir tezyinat uygulamasının olup olmadığı tespit edilememiştir.

Yapının banisi ve tarihi hakkında herhangi bir bilgiye ulaşılamamış olmakla birlikte yapım amacı hakkında da net bir bilgi elde edilememiştir.

2.4- Onar Köyü Çeşmesi

Köyün girişinde hafif meyilli bir alan üzerinde bulunan çeşme baldaken yapının güneyinde kalmaktadır. Çeşme nişi içerisinde geniş bir yüzeyi oluşturan taş yüzeyine yazılmış kitabesi H.1417 M.1997 yılını vermektedir (Resim 11).

Sivri kemerli bir nişe sahip olan çeşmenin arka kısmında bir su haznesi bulunmaktadır (Plan). Çeşme kaynak suyundan beslenmektedir. Kesme taştan yapılan çeşmede taş boyutlarının birbirinden farklı oluşu burada devşirme malzemenin kullanıldığına işaret etmektedir (Resim 12). Ayrıca 1997 tarihinde ciddi bir onarım geçirdiği kullanılan beton harçlardan belli olmaktadır. Çeşme nişi 0,35 m derinliğinde 1,30 m genişliğinde olup sivri kemerlidir (Resim 12). Yapı üzerinde herhangi bir dekoratif unsura rastlanmamış olup oldukça mütevazı bir görünüme sahiptir.

3-KARŞILAŞTIRMA VE DEĞERLENDİRME

Arapkir Onar köyü Şeyh Hasan Onar zaviyesi ve yine aynı yerde bulunan Küçük ocakta (Şeyh Bahşiş) zaviyelerini plan yönünde ele aldığımızda; Ortada dikmelerin taşıdığı tüteklikli örtü ve etrafında bir koridorla genişletilmiş bir alandan oluştuğu görülmektedir. Bu düzenlemeyi Sivas Şarkışla Yahyalı Köyü cem evinde (1884)de görmekteyiz (Plan 5) (Akın, 1991: s 340). Bunların ortak özelliği dikmelerin sınırladığı alan (meydan) ve bunun etrafında yer alan koridor ile orta alanın (meydanın) örtüsünde kullanılan kırılmalı kubbe olarak da adlandırılan tüteklikli örtüdür. Aynı özelliklere sahip olduğu resimlerinden anlaşılan Sivas'ın İmranlı ilçesine bağlı Kondilan köyündeki Cihan Çelik'e ait cem evi ve Malatya Bilal Uşağı köyünde bulunan Dede Damı olarak da anılan cem evinde de benzer özellikler görülmektedir (Akın, 1991: s 340; Bulut, 2013: 36). Yahyalı Köyü'nde bulunan yapı, dört dikme üzerine bindirilmiş bir örtüye sahiptir. Burada ortada oluşturulan meydana semah yapılırken diğer katılımcılar koridor şeklinde dört yanı dolaşan alanda oturup semahı izlemektedirler. Bu plan şeması galerili yapılar içerisinde değerlendirebileceğimiz Kubbetü's Sakhra ve II. Murat Türbesi ile işlevsel farklılıklarına rağmen benzerlik göstermektedir. Bunlardan farklı olarak Hacı Bektaş-ı Veli Tekkesi'nde meydanın tüteklikli örtüsü doğrudan duvarlar üzerine bindirilmiştir. Bu durum Tokat Şeyh Eylük (Şeyh Mehmet) Türbesi'nde de görülmektedir (Gündoğdu vd., 1999: 356). Amasya örneklerinde mekanlar dikdörtgen olup üst örtü üç yanda beden duvarlarına oturtulurken bir yönde iki ahşap dikme tarafından taşındığı görülmektedir (Doğanbaş, 2007: 1523 vd.). Arapkir örnekleri iç düzenleme ve örtü sisteminin sekiz dikme ile taşınıyor olması ile farklılık göstermektedir.

Şeyh Hasan Onar zaviyesinde üst örtüde açılmış olan sır lokma penceresi Onar Şeyh Bahşiş Zaviyesi'nde de karşımıza çıkarken diğer cem evlerinde görülmemektedir. Dışa kapalılık yönüyle Amasya örnekleri ile benzerlik

göstermektedir (Doğanbaşı, 2007: 1522). Arapkir örnekleri bir ahşap örtülü dehlizle giriş kapısına ulaşıyor olmaları ile de birbirine benzemektedirler.

Tüteklikli örtülerin kökeni, Anadolu'dan Asya'ya kadar geniş bir coğrafyaya yayılmış olan yarı gömülü konutlara dayanır. Bu gömülü evlerin oluşumunda soğuk iklim ve yakacak sıkıntısının etkin rol oynayabileceği düşünülmektedir (Akın, 1991: 325). Bu örtü sistemi taşıyıcılarla oluşturulan kare bir alan üzerine kaydırmalı eksenlerde yerleştirilmiş kademeli karelerden oluşturulan bir örtü sistemi olarak karşımıza çıkmaktaydı. Cem evlerinde görülen bu örtü sisteminin sembolik anlamlar da ihtiva ettiği belirtilmektedir. Tüteklikli örtünün oluşturduğu sekiz kollu yıldız dört ana, dört ara yönü belirlemekte ve İslam öncesi kadim evren tasavvuruna işaret etmekle birlikte bir mandala şeması da oluşturmaktadır (Akın,1991: 341, Emel, 1972: 72 Lev.IV B). Halveti – Mesudiye tarikatına ait Kütahya Şeyh Sait Tekkesi'nde de aynı örtü sistemi kullanılarak kareler 45 derecelik açılarla döndürülerek sekiz kollu yıldız biçimi oluşturmuştur (Akın,1991: 341). Şanlıurfa'da bulunan Halveti tekkesi (1656) planı ile dikkat çekmektedir. Tekkenin planı dört ana yönde dört eyvan ara yönlerde üçgenlerle nihayetlenen nişler ve orta alanı örten kubbesi ile sekiz kollu şemanın ana yapıya yansıtıldığı görülmektedir (Plan 6) (Kürkçüoğlu, 2013:75). Bu uygulamalar da mandala fikrinin Türk sanatı ve Türk tasavvufunda önemli bir yere sahip olduğuna işaret etmektedir. Üst örtüde olsun yapı planında olsun sekiz kollu yıldız imgesinin kaydırılmış eş merkezli karelerin köşeleri evrenin tüm yönlerini gösteren bir nevi tevhit inancına vurgu yapıyor olmalıdır (Akın,1991: 339). Köşeleriyle evrenin tüm yönlerini gösteren eş merkezli kareler, merkezi vurgulayan bir tür "tevhit" sembolü olarak görülebilir.

Onar köyünde bulunan ve 13. yüzyıla tarihlenen bu yapıların üst örtülerinin zamanla yenilenecek günümüze ulaştığını kabul etmemiz gerekmektedir. Malatya çevresinde yaygınlığı bulunmayan tüteklikli örtü geleneğinin Türk sanatı

içerisinde günümüze ulaşabilmiş nadir örnekleri olmaları ve bölgedeki cem evlerinin karakteri hakkında bilgi vermesi açısından bu iki yapı önemli bir yere sahiptir.

Baldeken yapı olarak adlandırdığımız ancak inşa amacını net olarak ortaya koyamadığımız yapı tipi genellikle türbe yapılarında karşımıza çıkmaktadır. Arapkir’de Şakir Paşa’nın Annesi Ayşe Hatuna ait baldeken türbe (1873 yılı) bulunmaktadır (Aytaç, 2013: 197). Bunun benzer yakın örneğini Malatya/Battalgazi ilçesinde 16. yüzyıla tarihlenen Kanlı kümbette ve Hacı Nefise Hatun Kümbeti (18. yüzyıl) (Eskici; 2013: 158-161) ile Malatya/Darende Hüseyin Paşa (1743), Yusuf Paşa (1760) ve Hasan Paşa (H.1250) türbelerinde görmekteyiz (Şancı, 2013: 109-115). Baldeken tarzında yapılan yapının, bölgedeki yaygın kullanımı dikkate alınarak bu yapının da bir türbe olma ihtimalinin kuvvetli olduğunu söyleyebiliriz.

SONUÇ

Bu çalışmamızda; Arapkir’in Onar köyünde bulunan iki tanesi zaviye (Cem evi) biri kuvvetle muhtemel türbe olarak inşa edilmiş baldeken yapı ve bir diğeri çeşme olan Türk İslam dönemi yapıları incelenmiştir. Zaviyeler 13. yüzyıla tarihlenmekte olup Anadolu Selçuklu dönemi eserleri olup kırlangıç kubbeli yapılar olması nedeniyle önem kazanmaktadır. Her ne kadar zamanla üst örtülerinin yenilenmiş olma ihtimali olsa da bu örtü sistemi ile ön plana çıkmaktadırlar. Bugün işlik olarak kullanılan baldeken yapının orijinalde bir türbe olma olasılığı kuvvetli olup çevredeki örnekler dikkate alındığında 18. yüz yılla tarihlendirile bilinir. Bu Türkmen yerleşiminde bulunan eserler geleneksel mimari öğelerini günümüze kadar taşımaları ile dikkate değerdir.

KAYNAKÇA

- Akın, G, (1991) "Tüteklikli Örtü Geleneği: Anadolu Cami ve Tarikat Yapılarında Tüteklikli Örtü", Vakıflar Dergisi, Ankara, 22, 323-354
- Akkemik,Ü., Zencirkaya A., Kaygusuz İ., (2019), " Identification and evaluation of the wood materials used in two historical djemevies in the village of Onar (Arapgir, Malatya)", Eurasian Journal of Forest Science , 7 , 40-53
- Aytaç, İ., (2013), Malatya Türk İslam Dönemi Mimari Eserleri II, İstanbul, Malatya Valiliği Malatya Kitaplığı Yayınları
- Bulut, F., (2013), "Kocgiri Aşireti", Atlas Dergisi, 245.36-56
- Doğanbaş, M., (2007) "Cem Evi Mimarisine Giriş" 2. *Uluslararası Türk Kültür Evreninde Alevilik ve Bektaşilik Bilgi Şöleni Bildiri Kitabı 17-18-19 Ekim*, 2007 Ankara, Ankara, Gazi Üniversitesi Türk Kültürü ve Hacıbektaş-ı Veli Araştırma Merkezi Yayınları, 2, 1517-1530
- Esinl, E., (1993) "Muyanlık" Uygur "Buyan" Yapıandan (Vihara) Hakanlı Muyanlığına (Ribat) ve Selçuklu Han ile Medresesine Gelişme", Malazgirt Armağanı, Ankara, TTK Yayın Evi, 76-102
- Eskici, B., (2013), Malatya Türk İslam Dönemi Mimari Eserleri I Battalgazi/ Eski Malatya, İstanbul, Malatya Valiliği Malatya Kitaplığı Yayınları
- Gündoğdu H., Bayhan A.A., Aktimur A. Murat, vd.:(1999), *Tarihi Yaşatan İl Tokat*, Ankara
- Halaçoğlu, Y, (1991) "Arapkir" mad." TDV İslam Ansiklopedisi, Türkiye Diyanet Vakfı Yayınları, İstanbul, 3,328-329
- Kaygusuz İ, (1983), Onar Dede Mezarlığı ve Adı Bilinmeyen Bir Türk Kolonizatörü Şeyh Hasan Oner, İstanbul, Arkeoloji ve Sanat Yayınları
- Kürkçüoğlu, C., (2013), Şanlıurfa ili camileri, Ankara, Şurkav Yayınları
- Metin T. (2013), Selçuklular Döneminde Malatya, İstanbul, Malatya Valiliği Malatya Kitaplığı yayınları
- Ostrogorsky G., (1986) Bizans Devleti Tarihi, Çev. Fikret İşıltan, Ankara, Türk Tarih Kurumu Yayınları

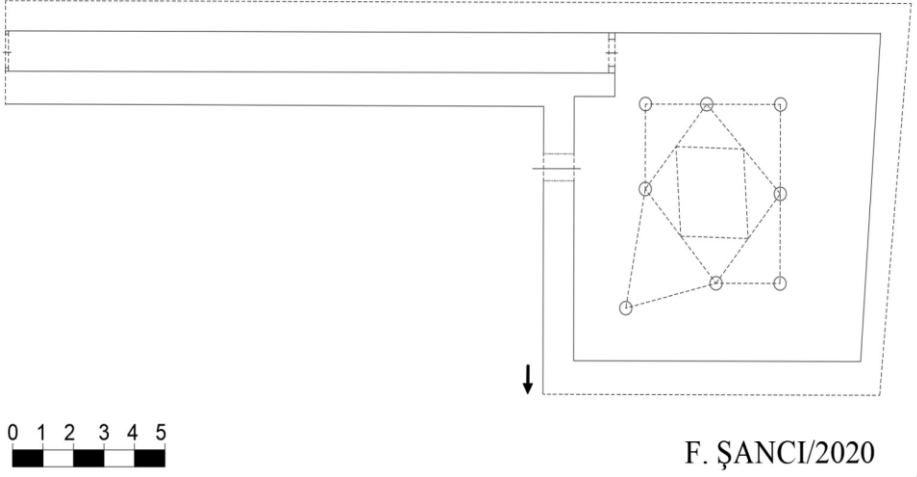
Özman, R, (2016), "Arapkir Onar Köyü Kaya Mezarları" Tarih Dergisi, İstanbul 62 (2015 / 2), 1-36

Özsait M., (1982) "Anadolu'da Hellenistik Dönem", Anadolu Uygarlıkları Ansiklopedisi., İstanbul, Görsel Yayınları, 2, 334-378.

Őancı, F., (2013) Malatya Türk İslam Dönemi Mimari Eserleri III, İstanbul, Malatya Valiliđi Malatya Kitaplıđı Yayınları

Tuđlacı Pars. (1985) Osmanlı Őehirleri, İstanbul, Milliyet Yayınları

Turan, O, (1993), Selçuklular Zamanında Türkiye, İstanbul, Bođaziçi Yayınları,



Plan 1 Şeyh Hasan Onar Zaviyesi (Büyük Ocak Cem Evi)



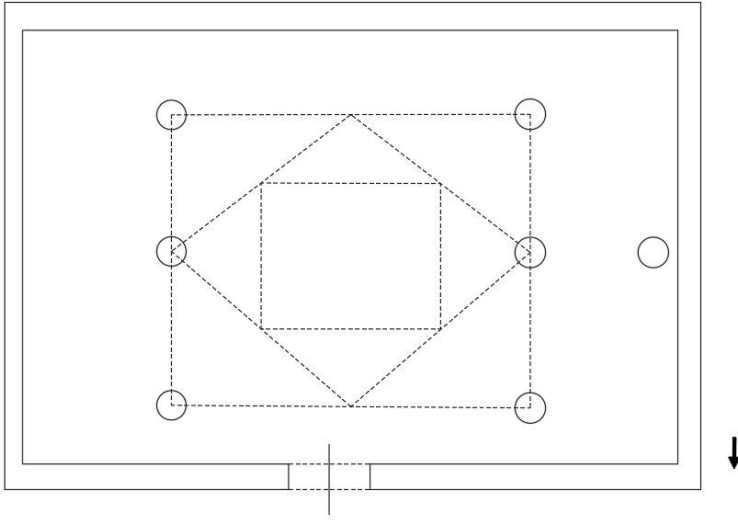
Resim 1) Büyük ocak (Şeyh Hasan Onar) zaviyesi giriş koridoru



Resim 2) Büyük ocak (Őeyh Hasan Onar) zaviyesi iç mekan



Resim 3 Byk ocak (eyh Hasan Onar) zaviyesi st rt ve sır lokma penceresi



Plan 2 Onar Şeyh Bahşiş Zaviyesi (Küçük Ocak Cem Evi) (Akkemik'den İşlenerek)



Resim 4) Küçük Ocak (Şeyh Bahşiş) Zaviyesi Girişi



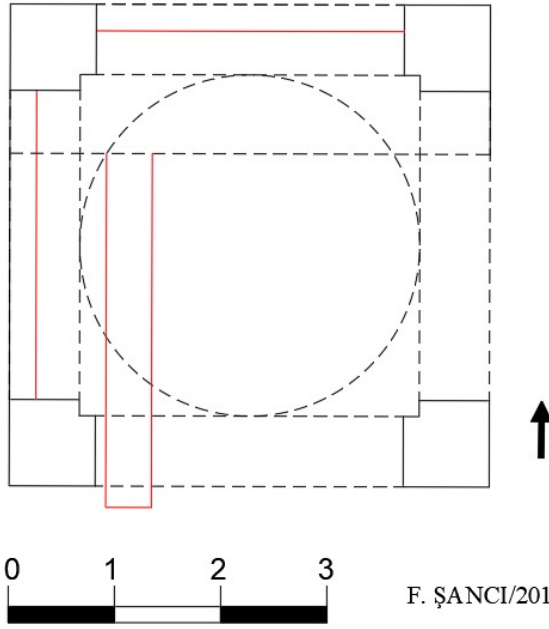
Resim 5) Küçük Ocak (Şeyh Bahşiş) Zaviyesi İç mekan



Resim 6) Küçük Ocak (Şeyh Bahşiş) Zaviyesi çevre koridoru



Resim 7) Kk Ocak (Őeyh BahŐiŐ) Zaviyesi sır lokma penceresi



Plan 3 Onar Baldeken Yapı (Türbe)



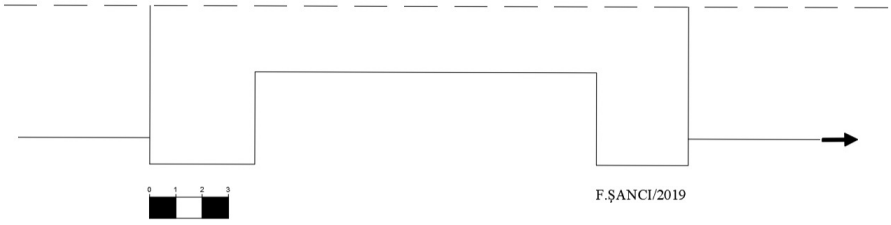
Resim 8) Onar ky baldeken yapı dıŐ cephede



Resim 9) Onar ky baldeken yapı i mekan



Resim 10 Onar köyü baldeken yapı üst örtü



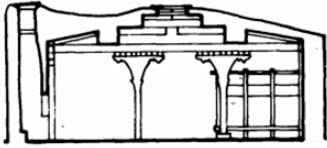
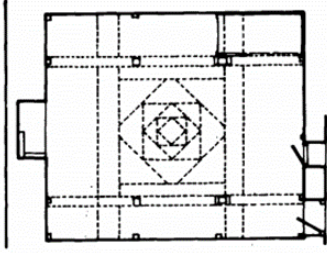
Plan 4 Onar Köyü'nde Çeşme



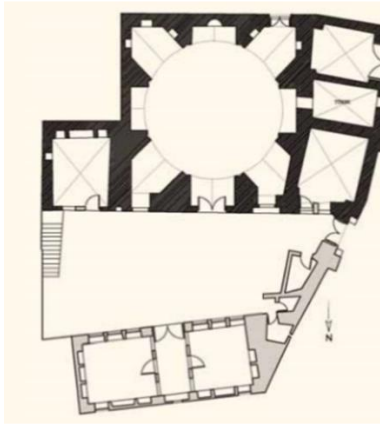
Resim 11) Onar köyü çeşme Kitabesi



Resim 12) Onar k y  eŐmesi



Plan 5) Sivas/ Yahyalı Ky Cem evi (G. Akın'dan)



Plan 6) Urfa Halveti Tekkesi (C.Krkođlu'ndan)

EXTENDED ABSTRACT

When we consider Arapkir Onar Village Sheikh Hasan Onar zawiya and the small hearth (Sheikh Bahşış) zawiya located in the same place in the direction of the plan; it is seen that they consist of an expanded area with a tütöklükli cover carried by the pylons in the middle and a corridor around it. This arrangement is seen in Sivas Şarkışla Yahyalı Village djemevi (1884). Their common feature is the tütöklükli cover, also called the swallow dome, which is used in the cover of the square with the square bounded by the pylons and the corridor around it. Djemevi, belonging to Cihan Celik in Kondilan village of Imranli District of Sivas, which is understood from its pictures that it has the same features and djemevi also referred to as grandfather's roof in Malatya Bilal Uşğı village have the same characteristics. It has a cover embarked on four pylons in the village of Yahyalı. Here, while the whirling is performed in the square created in the middle, other participants sit in the space that goes on all four sides in the form of corridors and watch the whirling. This plan schema shows similarity to Dome of the Rock and Shrine of the Murad II, which can be evaluated within the galleried structures, despite their functional differences. Different from those, the tütöklükli cover of The Square in Hacı Bektaşlı Veli Monastery was superimposed directly on the walls. This situation is also seen in the Tokat Sheikh Eyluk Shrine (Sheikh Mehmet). In Amasya examples, the places are rectangular, and the upper cover is placed on the body walls on three sides, while it is seen that two wooden studs carry it in one direction. Arapkir example differs in the internal arrangement and the fact that the covering system is carried by eight pylons.

While in the Sheikh Onar zawiya, the secret arched window, which was opened on the top cover, is also visible in the Onar Sheikh Bahşış zawiya; it is not visible in other djemevis. It is similar to Amasya examples in terms of being closed to outside.

Arapkir examples are also similar in that they reach the entrance door with a wooden covered hall.

It can be seen that tütöklükli covers are applied in semi-buried housings whose origins are spread over wide geography from Anatolia to Asia. It is believed that the cold climate and shortage of firing may have played an active role in the formation of these buried houses. This cover system appeared as a cover system created from gradual squares placed on sliding axes on a square area created by carriers. It is stated that this covering system seen in djemevis contains symbolic meanings. The eight-armed star formed by the tütöklükli cover identifies the four

main and four intermediary directions and points to the pre-Islamic ancient universe vision but also draws a mandala diagram. In the Kütahya Sheikh Sait Monastery belonging to the Halveti – Mesudiye sect, the squares were rotated at 45-degree angles and formed an eight-armed star shape. Halveti Monastery (1656), located in Şanlıurfa, is notable for its plan. The plan of the monastery is reflected in the main structure of the eight-armed scheme with niches ending in triangles in four main directions in four iwan intermediary directions and a dome covering the central area. It is shown that the mandala idea indicates that it has an important role in Turkish art and Turkish Sufism in these practices. It is said that the corners of the shifted concentric squares of the eight-armed star image, whether on the upper cover or in the building plan, should emphasize a kind of belief in monotheism that shows all aspects of the universe. Concentric squares showing all aspects of the universe with their corners must be a kind of "monotheism" symbol that emphasizes the center.

We should accept that the upper covers of these structures located in Onar village and dated to the 13th century have reached today by being renewed in time. These two structures have an important place in terms of the fact that the tradition of tütelikli cover, which is not widespread around Malatya, is rare examples that have survived in Turkish art and provides information about the character of djemevis in the region.

This work, which we call Baldachin construction, but we cannot clearly reveal the purpose of construction, usually appears in the structures of the shrines. In Arapkir, there is a baldachin shrine (dated 1873) belonging to Ayşe Hatun, the mother of Shakir Pasha. We see a similar example of this in the 16th century Kanlı Kümbet in Malatya / Battalgazi district and in the Tombs of Hacı Nefise Hatun (18th Century) and Malatya / Darende Hüseyin Pasha (1743), Yusuf Pasha (1760) and Hasan Pasha (1250). Considering this widespread use, we should state that this building is likely to be a shrine.

The fountain structure is considered in the form of traditional Turkish fountain architecture and consists of a simple fountain niche and trough.