



ADYAMAN ÜNİVERSİTESİ SOSYAL BİLİMLER ENSTİTÜSÜ DERGİSİ
ISSN: 1308-9196

Yıl : 12

Sayı : 32

Ağustos 2019

Yayın Geliş Tarihi: 26.02.2019

Yayına Kabul Tarihi: 26.08.2019

Araştırma Makalesi

DOI Numarası: <https://doi.org/10.14520/adyusbd.532826>

KAHRAMANMARAŞ İLİ SOSYAL YARDIM YÖNETİMİ ÜZERİNE BİR ARAŞTIRMA*


Adem CEREN**


Tevfik ERDEM***

Öz

Bu çalışmada, Kahramanmaraş ilinde kamu kurumları ve sivil toplum kuruluşları (STK) tarafından yürütülmekte olan sosyal yardım faaliyetlerinin işleyişi incelenmektedir. Çalışmanın genel amacı; mevcut sosyal yardımların kentte yaşayan ihtiyaç sahibi bireylerin taleplerine ne kadar cevap verdiğini ve bu yardımların ihtiyaç sahibi bireyler tarafından nasıl algılandığını ortaya koymaktır. Çalışmada sosyal yardım çalışanları ve sosyal yardım faydalanıcılarıyla yapılan anketlerle ve mülakatlarla veri toplanmıştır. Çalışmada yürütülen sosyal yardımların türüne ve miktarına ilişkin bilgi verilmiş, yardımların ihtiyaçları ne ölçüde karşıladığı tespit edilmiş, Kahramanmaraş'ta yoksulluğu besleyen sebepler sıralanmış, yardımların bireysel tutum ve davranışa olan etkisi incelenmiştir. Kamu kurumları ve STK'lar tarafından yürütülen sosyal yardım yönetimine ilişkin bireysel, yönetsel ve bürokratik birtakım sorunların olduğu; sosyal yardım faydalanıcılarına göre, kamu kurumları tarafından sosyal yardım faaliyetlerinin yürütülmesinin daha faydalı olacağı sonucuna ulaşılmıştır. Sosyal yardım çalışanları ve sosyal yardım faydalanıcıları arasında yardım miktarının yeterliliği başta olmak üzere, sosyal yardım alma gereğinesine

* Bu çalışma Gazi Üniversitesi Sosyal Bilimler Enstitüsünde sunulan ve ikinci yazar Prof. Dr. Tevfik Erdem tarafından yönetilen "Sosyal Yardımların Yönetilmesi: Kahramanmaraş Örneği" başlıklı doktora tezinden türetilmiştir.

**  Dr. Öğr. Üyesi, Adiyaman Üniversitesi, İktisadi ve İdari Bilimler Fakültesi, Kamu Yönetimi Bölümü, Adiyaman. aceren@adiyaman.edu.tr

***  Prof. Dr., Hacı Bayram Veli Üniversitesi, İktisadi ve İdari Bilimler Fakültesi, Siyaset Bilimi ve Kamu Yönetimi Bölümü, Ankara. tevfikerdem@hotmail.com

ve yardımların gerçek anlamda ihtiyaç sahiplerine verilir vermediği hususlarına ilişkin derin görüş ayrılıkları olduğu da görülmüştür.

Anahtar Kelimeler: Sosyal yardım, sosyal yardım yönetimi, yoksullukla mücadele, Kahramanmaraş.

A RESEARCH ON SOCIAL ASSISTANCE MANAGEMENT IN THE CITY OF KAHRAMANMARAŞ

Abstract

In this study, social assistance activities by public institutions and non-governmental organizations (NGOs) in Kahramanmaraş province are examined. The general purpose of the current study is to show how the current social assistance responds to the demands of the individuals living in the city and to show how these benefits are perceived by individuals in need. The data were collected through interviews with social workers and beneficiaries of social assistance. In the study, information about the type and the amount of social assistance were provided, how these benefits meet the demand is revealed, the causes of poverty in Kahramanmaraş were listed, and the effects of aid on individual attitudes and behaviors were examined. The results of the study show some individual, managerial and bureaucratic problems related to social assistance management carried out by public institutions and NGOs. In addition, the beneficiaries of social assistance suggest that the implementation of social assistances activities by public institutions would be more beneficial. It was also observed that there were profound differences of opinion among the beneficiaries of social assistance workers and beneficiaries of social assistance, in particular the reasons for receiving social assistance and whether the benefits were actually provided to the needy.

Keywords: Social assistance, social assistance management, fighting against poverty, Kahramanmaraş

1. GİRİŞ

Sosyal yardım, ihtiyaç sahibi bireylere temelde karşılıksız olarak bazı hallerde ise çeşitli şartlara bağlanan temel bir gelir desteği türü olup, Türkiye'nin karşı

karşıya kaldığı önemli sorunlardan biri olan yoksulluk sorunuyla mücadelede kamu yönetimi ve sivil toplum kuruluşları (STK) tarafından sıklıkla başvuru alan önemli bir sosyal politika aracıdır. Sosyal yardımlar, ülke içi gelir dağılımı dengesizlikleri karşısında zenginden fakire doğru gelirin yeniden dağıtılması işlevini görmektedir. Temelde ortalama bir insani yaşam standardını sürdürebilmek için gerekli olan gelir düzeyine sahip olamama ile ilişkilendirilen yoksulluk sorununun çözüm yöntemlerinden biri olan sosyal yardım uygulamaları, ihtiyaç sahipleri için ekonomik destek olmanın yanı sıra sosyal açıdan da olumlu etkiler ortaya çıkarmaktadır. Sosyal yardımlar ihtiyaç sahibi bireylerin yaşama tutunmasına, sosyal hayata sıradan bir birey olarak katılım sağlamasına yardımcı olmaktadır. Sosyal yardımlar toplumun dezavantajlı kesimleri arasında yer alan başta yoksullar olmak üzere çocuklar, kadınlar, yaşlılar, hastalar ve engelli bireyler için önemli bir güvence niteliği taşımaktadır.

Türkiye’de sosyal yardımların yürütülmesi sorumluluğu devlete verilmiştir. Kamu hizmetlerinin yürütülmesi 1982 Anayasası’nın 123. maddesine göre “merkezden yönetim” ve “yerinden yönetim” esaslarına göre düzenlenmiştir. Sosyal yardım faaliyetlerinin yürütülmesinde merkezi yönetim birimleri ve onun taşra teşkilatı ile yerel yönetim birimleri ön plana çıkmaktadır. Bakanlıkların merkez teşkilatı yanında taşra teşkilatları da sosyal yardımların bakanlık düzeyinde yürütülmesine yardımcı olurken, her il ve ilçe belediyelerinin yanında bazı belde belediyeleri aracılığıyla da yerel düzeyde sosyal yardım faaliyetleri yürütülmektedir.

Türkiye’de geniş kapsamda sosyal politikalarının belirlenip uygulanmasında, dar kapsamda sosyal yardım faaliyetlerinin yürütülmesinde en üst kurum Aile, Çalışma ve Sosyal Hizmetler Bakanlığı’dır. Bakanlığa bağlı olan Sosyal Yardımlar Genel Müdürlüğü yardım faaliyetlerinin bütün il ve ilçelerde yürütülmesinden sorumlu tutulmuştur. Sosyal Yardımlaşma ve Dayanışma Vakıfları (SYDV) sosyal

yardım faaliyetlerinin yürütülmesinde Bakanlığın taşradaki önemli hizmet birimlerini oluşturmaktadır. Yine yasalarla yerel düzeyde sosyal yardım faaliyetlerinin yürütülmesi görevi verilen kurumlardan bir diğeri ise belediyelerdir. 2005 tarihli 5393 sayılı Belediye Kanunu'nda ve 2004 tarihli 5216 sayılı Büyükşehir Belediye Kanunu'nda belediyelere sosyal yardım ve sosyal hizmet alanlarında geniş yetki ve sorumluluk verilmiştir. Belediyeler ülke genelinde sahip olduğu örgütlenme ağının/sayısal çoğunluğunun yanında yerel düzeyde örgütlenmenin vermiş olduğu avantajla sosyal yardım faaliyetlerinin yürütülmesinde etkin olabilmektedirler.

Bu çalışmanın uygulama zemini olan Kahramanmaraş'ta kamusal sosyal yardım aktörleri olarak başta Kahramanmaraş Merkez SYDV, Dulkadiroğlu İlçe SYDV, Onikişubat İlçe SYDV, Kahramanmaraş Büyükşehir Belediyesi, Dulkadiroğlu İlçe Belediyesi ve Onikişubat İlçe Belediyesi karşımıza çıkmaktadır. Bu kurumlar il merkezinde kömürden, gıdaya, giyimden nakdi desteğe kadar birçok aynı ve nakdi sosyal yardım faaliyeti yürütmektedirler.

2016 yılında Dulkadiroğlu SYDV toplamda 73.581 kişiye muhtelif sosyal yardım desteği vermiştir. Yapılan yardımlar içerisinde 43.067 kişiye verilen nakdi yardımlar ilk sırada gelirken, 13.500 kişiye verilen aynı yardımlar ikinci sırada gelmektedir (Dulkadiroğlu SYDV, 2017). 2017 yılında Onikişubat SYDV tarafından ise toplamda 52.015 kişiye muhtelif sosyal yardım desteği verilmiştir. Vakıf tarafından yapılan yardımlar içerisinde 14.956 aileye verilen kömür yardımı ilk sırada yer alırken, bunu 15.278 kişiye verilen nakdi yardımlar ile 9.273 kişiye verilen şartlı eğitim yardımı izlemektedir (Onikişubat SYDV, 2018). Kahramanmaraş Büyükşehir Belediyesi tarafından 2017 yılı içerisinde sosyal yardım kapsamında 6.663 kişiye gıda kart, 8.633 paket gıda yardımı, 15.674 aile odun yardımı, 4.655 aileye ev eşyası ve 489 öğrenciye eğitim yardımı başta olmak üzere ekmek fişi yardımı, aşevi yardımı, ev tamirat-tadilat desteği vb.

çeşitli sosyal yardım desteği sağlanmıştır (Kahramanmaraş Büyükşehir Belediyesi, 2018: 210-211/163-166.). Dulkadiroğlu Belediyesi 2017 yılı içerisinde ihtiyaç sahibi bireylere 9.200 adet Ramazan paketi yardımı yapmıştır. (Dulkadiroğlu Belediyesi, 2018: 82). Onikişubat Belediyesi 2017 yılında 4.058 adet erzak yardımı, 3.420 adet ev eşyası yardımı, 56.392 adet giysi yardımı başta olmak üzere odun, engelli birey yardımı, hoş geldin bebek yardımı vb. sosyal yardım desteği vermiştir (Onikişubat Belediyesi, 2018: 352-353).

Sosyal yardım faaliyetlerinin yürütülmesinde önemi gittikçe artan organizasyonlardan biri de kolay örgütlenme ve esnek çalışma özellikleriyle dikkat çeken, gönüllülük esası üzerine çalışan ve kamu kurumlarına nazaran çeşitli avantajları bulunan STK'lardır. Türkiye genelinde sayıları onbinleri bulan STK'lar insani yardım ve yoksullukla mücadele başta olmak üzere, dini hizmetler, spor, sağlık, eğitim, çevre, kadın, çocuk vb. birçok alanda faaliyet yürütmektedir. Benzer şekilde Kahramanmaraş'ta da farklı alanlarda faaliyet gösteren birçok STK bulunmaktadır. Çalışma kapsamında özellikle Kahramanmaraş İnsani Yardım Derneği, Kahramanmaraş Saçaklızade Kültür, Eğitim ve Yardımlaşma Vakfı ve Kahramanmaraş Hayrat İnsani Yardım Derneği sosyal yardım faaliyetleriyle ön plana çıkan STK'lardan birkaçını oluşturmaktadır.

Kahramanmaraş İnsani Yardım Derneği 2017 yılı içerisinde 800 aileye aylık gıda paketi yardımı, 200 aileye nakdi yardım, 1.500 çocuğa ayakkabı yardımı, 15 aileye dayanıklı ev eşyası yardımı başta olmak üzere çocuklara yönelik eğitim, sağlık, vb. alanlarda muhtelif sosyal yardımlar yapmıştır. Ayrıca her ay 184 çocuğa yetim spronsurluk faaliyeti kapsamında ekonomik destek vermiştir (İHH, 2018: 91). Saçaklızade Vakfı tarafından 2017 yılı içerisinde 264 paket gıda yardımı, 200 adet Ramazan paketi yardımı, 495 aileye bulgur yardımı, 300 kadına mont ve 70 öğrenciye burs olmak üzere çeşitli sosyal yardımlar yapılmıştır. Özellikle aşevi hizmetleriyle Kahramanmaraş'ta ön plana çıkan

Saçaklızade Vakfı'nda Suriyelilerle birlikte yerel halktan günlük 6.000 kişiye şehrin belli dağıtım yerlerinden sıcak yemek yardımı yapılmaktadır (Saçaklızade Vakfı, 2018). Kahramanmaraş Hayrat İnsani Yardım Derneği tarafından 2016 yılında 60 aileye düzenli olmak üzere yaklaşık 1.000 aileye gıda yardımı paketi ve 1.290 aileye temizlik malzemelerinden oluşan hijyen kolisi yardımı yapılmıştır (Kahramanmaraş Hayrat insani Yardım Derneği, 2017). Bunun yanında Kahramanmaraş Hayrat İnsani Yardım Derneği Suriye'de yaşanan iç savaş nedeniyle zor durumda kalan insanlara yardım etmek üzere ilde bir araya gelen kamu kurumları ve STK'larla farklı yardım organizasyonlarının içerisinde (gıda, giysi, temizlik malzemesi, ekmek dağıtımı vb.) yer almaktadır.

Göç alan kentlerden biri olan Kahramanmaraş'ta çeşitli kamu kurumları ve STK'lar tarafından aynı ve nakdi sosyal yardımlar yapılıyor olsa da yoksulluk şehrin ana caddelerinden ve sokaklarından kenar mahallelere girildiğinde kendini göstermektedir. Ekonomik durumu kötü, yaşadığı mekânlar elverişsiz, sosyal ve kültürel olanaklara erişimde zorluk çeken kenar mahallelerde yaşayan insanların varlığı, bir yandan Kahramanmaraş ilinde faaliyet gösteren kamu kurumlarının ve STK'ların yoksullara dönük faaliyetlerinin yetersiz kaldığını gösterirken, diğer yandan bu kesimlere dönük hem kısa hem uzun vadede yeni projelerle hizmet edilmesi gereken bir alanın olduğunu göstermektedir.

1.1. Sosyal Yardım Kavramı

İnsanlık tarihi ile eşdeğer bir varlığa sahip olan sosyal yardım her ne kadar ilk bakışta devletin üstlendiği bir yükümlülük olarak görülse de toplumsal mahiyetleri dikkate alındığında, toplumun bütün kesimlerini ilgilendiren onların sorumluluk bilinciyle hareket etmek zorunda olduğu sosyolojik bir gerçektir (Öztürk ve Öztürk, 2010: 183). Sosyal yardım, gelir sağlayamama ya da elde edilen gelirin yetmemesi, engellilik, yaşlılık ve çalışamama gibi sebeplerle yaşamlarını devam ettirmede güçlük çeken bireylere çeşitli kriterlere göre

verilen ekonomik destek türüdür. Daha çok beslenme, barınma, giyinme gibi asgari yaşam standardını sağlamada güçlük çeken insanları kapsayan sosyal yardımlar, yoksullukla mücadelede pratik ve hızlı sonuçlar alınması dolayısıyla kamu kurumları ve kuruluşları tarafından sıkça uygulanmaktadır (Ceren, 2018: 630).

Sosyal yardım, temel işlevi yoksulluğun azaltılması, önlenmesi ve tamamen ortadan kaldırılmasını içeren bir dizi programdan oluşmaktadır (Barrientos, 2013: 45). Yoksulluk ise, öncelikle maddi şartlarla yakından ilişkili bir konudur. Üretilen mal ve hizmetler gibi pek çok imkânlarla erişememe ve düşük hayat standardında yaşama gibi durumlar kişinin sahip olduğu gelir seviyesiyle yakından ilgilidir. Bunun yanında toplumda söz sahibi olamamadan kaynaklanan bağımlılık ve sosyal olarak dışlanma yoksulluğun sebepleri arasında sayılabilir (Yel, 2004: 70). Yine Townsend (1979: 31) bir toplumdaki kişilerin, ailelerin ve grupların ait oldukları toplumda kabul görmüş ve onaylanmış yaşam şartlarına ve temel gıdalara ulaşmada kaynak yetersizliği çektiklerinde onların yoksulluk içinde yaşadıklarını ifade etmektedir.

Sosyal yardımlar kişinin hayatını sürdürebilmesini sağlamak ve esas olarak kendi imkân ve yetenekleriyle hayata tutunabilmesine yardımcı olmak amacıyla ona destek olmaktır. Aksi halde sosyal yardımlar bütün hayatı boyunca çalışabilecek potansiyele sahip birine yardım etmek değildir. Dilik'e göre (1980: 70) sosyal yardımlarda izlenen amaç, yardım görenin mümkün olan en kısa sürede yeniden çalışabilme, gelir elde edebilme ve böylece kendi geçimini sağlama olanağına kavuşturulmasıdır. Kişinin varlığını güvence altına alma ile onun yeniden çalışma ve gelir sağlama olanağına kavuşmasına yardımcı olma durumu sosyal yardım tedbirlerinin kendine özgü nitelikleri arasında yer almaktadır.

Sosyal yardımlarla kazancı kendisini, ailesini ya da bakmakla yükümlü olduğu kişileri geçindirmeye yetmeyen; çeşitli nedenlerden dolayı kazanç elde

edemeyen kişilere asgari bir hayat standardı sağlanmak istenir. Sosyal yardımlarla muhtaç durumda olanların ve bakmakla yükümlü oldukları kişilerin geçiminin sağlanması ve bunların en kısa sürede gelir sağlayacak duruma getirilerek üretime katılması amaçlanmaktadır. Böylece sosyal yardımlarla kişilerin beslenme, barınma, giyinme vs. zorunlu ihtiyaçları giderilerek varlıkları güvence altına alınmakta ve gelir elde etme imkânı sunulmaktadır (Türkoğlu, 2013: 280).

1.2. Kahramanmaraş'ta Yoksulluğun Genel Görünümü

1980 yılından itibaren yoğun göç alan Kahramanmaraş'ta birçok sorun hızlı bir şekilde ortaya çıkmıştır. Bu yılları takiben kentte her ne kadar planlı bir kentleşme süreci başlatılmak istense de konut sorunu, kaçak yapılaşma ve gecekondu olgusu beraberinde yeni sosyoekonomik sorunların ortaya çıkmasına neden olmuştur (Kahramanmaraş SYDV, 2011: 20). Bu sorunlardan biri olan kentsel yoksulluk, kişinin ekonomik durumuna bağlı olarak, kentte sunulan sağlık, eğitim, barınma gibi temel hizmetlere ulaşmada ve sosyal hayata katılmada zorluk yaşayan insanları nitelendirmede kullanılan bir kavram haline gelmiştir. Kentte sunulan hizmetlere ulaşmada gelir düzeyi ile eğitim seviyesi belirleyici olmaktadır. Özellikle gelir düzeyi yüksek ve eğitilmiş bireyler kentsel hizmetlerden daha fazla faydalanırken, gelir ve eğitim düzeyi düşük bireyler temel hizmetlere erişimde zorluk yaşamaktadır. Karşılaştıkları ekonomik sorunlar nedeniyle toplumsal nimetlerden yeterince faydalanamayan yoksullar dışlanma tehlikesiyle de karşı karşıya kalmaktadırlar.

Aradan geçen süre içerisinde il merkezinde ve nispeten gelişmiş olan Elbistan ve Afşin ilçelerinde sanayileşmenin ve dışa açılmanın getirdiği bir sosyal değişim süreci yaşanmaya başlanmıştır. Bu merkezlerde sanayileşme ve gelir düzeyindeki yükselmeye paralel olarak il merkezine doğru yoğun bir göç yaşanmaktadır. Göç ile beraber il merkezinde önemli bir konut yapımı

gözlenmektedir. Ancak, iç göç aynı zamanda fizikî yönden altyapı, sosyal yönden uyum veya kentleşme sorununu da beraberinde getirmektedir (Seyyar, 2004: 1130).

Kahramanmaraş'ta bugün altyapı çalışmaları, çevre düzenlemeleri, imar, şehircilik, ulaşım hizmetleri ile değişim-dönüşüm yaşanmakta ve kent yeniden inşa edilmeye çalışılmaktadır. Bununla birlikte Kahramanmaraş'ın ana caddelerinden ve sokaklarından kentin çeperlerine doğru gidildiğinde yoksul kesimlerin varlığı hemen görülmektedir. Ekonomik durumu kötü, yaşadığı mekânlar elverişsiz, sosyal ve kültürel olanaklara erişimde zorluk çeken bu kesimin varlığı, kentte yaşayan Suriyeli aileler dâhil olmak üzere yoksulların sosyoekonomik ihtiyaçlarının karşılanması noktasında gösterilen çabaların yetersiz kaldığını ve kamu kurumlarının-STK'ların bu soruna daha fazla eğilmesi gerektiğini göstermektedir. Çünkü kentin bazı mahallelerinde (Örneğin Binevler Mahallesi, Bahçelievler Mahallesi) ekonomik durumu yerinde insanlar apartmanlarda ve sitelerde yaşarken; özellikle Suriyelilerin yoğun olarak yaşadığı bazı mahallelerde (Örneğin Yusufkar Mahallesi) ve yerel halkın yaşadığı bazı mahallelerde (Örneğin Hacı Bayram Veli Mahallesi, İsa Divanlı Mahallesi) kümelenmiş yoksulluk görünümüne sıkça rastlanılmaktadır. Bu bölgelerin kentsel yoksulluğun yoğun olduğu bölgeler olduğu görülmektedir. Zaten kentsel yoksulluk, insanların kent yaşamındaki kalite düzeyi ile ilgilidir. Bu kaliteyi belirleyecek objektif kriterler ise şunlardır (Perez and Perez 2008: 58-66): Kamusal hayat düşük niteliklidir, konut çevresi düzenli değildir, ortam yaşamaya müsait değildir, kenti çevreleyen imkânlara erişim yetersizdir, kentsel altyapıya erişim imkânı yetersizdir.

Adrese Dayalı Nüfus Kayıt Sistemi (ADNKS) 2015 yılı sonuçlarına göre (TÜİK, 2015a) Kahramanmaraş (1.096.610), Hatay (1.533.507) ve Osmaniye (512.873) illerinden oluşan ve toplam nüfusu 3.142.990 kişi olan bölgenin (TR63) İstatistiki

Bölge Birimleri Sınıflandırması'na göre (İBBS) 2014 ve 2015 yıllarına ait yoksulluk verileri Tablo 1'de gösterilmektedir.

Tablo 1. TR63 bölgesinin (Kahramanmaraş-Hatay-Osmaniye) yoksulluk göstergeleri (2014-2015)

Medyan Gelir	Yoksulluk Sınırı (TL)		Yoksul Sayısı (Bin Kişi)		Yoksulluk Oranı (%)	
	2014	2015	2014	2015	2014	2015
%50'sine Göre	3.846	4.447	326	363	10,7	11,9
%60'ına Göre	4.616	5.336	540	574	17,8	18,8

Kaynak: TÜİK. (2015b). *Gelir ve Yaşam Koşulları Araştırması*. Ankara.

Tablo 1'e göre 2015 yılında üç ili kapsayan toplam nüfusun içerisinde yer alan yoksul sayısında ve buna bağlı olarak yoksulluk oranlarında da bir önceki yıla göre artış olduğu görülmektedir. TR63 bölgesinde 2015 yılı itibariyle medyan (ortanca) gelirin %50'sine göre 363 bin yoksul ve medyan gelirin %60'ına göre 574 bin yoksul yaşamaktadır. Başka bir ifadeyle 2015 yılında meydan gelirin %50'sine göre nüfusun %11,9'u ve medyan gelirin %60'ına göre nüfusun %18,8 yoksulluk sınırı altında yaşamaktadır. Özellikle Türkiye'nin güneyinde yer alan illerde yoğunlaşan Suriyeli nüfusun artması, bir yandan bölgenin konut fiyatlarını yükseltirken diğer taraftan Suriyelilerin düşük ücretlerle çalıştırılması, bölge insanının istihdamını olumsuz yönde etkileyerek yoksulluk oranlarında artışa neden olmaktadır.

İllerde Yaşam Endeksi Araştırmasına göre (TÜİK, 2015c) Kahramanmaraş'ta 2015 yılı itibariyle temel ihtiyaçlarını karşılayamadığını beyan edenlerin oranı %55,8 olarak hesaplanmıştır. Bu rakam il genelinde ekonomik sıkıntı çeken önemli bir

kesimin varlığına işaret etmektedir. Temel ihtiyaçlarını karşılamakta zorluk çektiğini ifade eden bu insanlar içinde özellikle asgari ücretle ve daha düşük ücretlerle çalışanların da etkisi olduğu değerlendirilmektedir.

2011 yılında Kahramanmaraş SYDV tarafından Kahramanmaraş'ta 59 mahalle ve 23 köyü kapsayan *İl Yoksulluk Haritası Araştırması* gerçekleştirilmiştir. Mahalle nüfusunun, adli suç sayısının ve ortalama çocuk sayısının da göz önüne alınmasıyla yapılan bu araştırmaya göre 2011 yılı itibarıyla sırasıyla İsa Divanlı (34,16), Fevzi Paşa (33,00), Kayabaşı (32,98) ve Kurtuluş (30,94) mahalleleri yoksulluk riski en fazla olan mahalleler olup, risk ortalaması 32,77 olarak hesaplanmıştır. Yoksulluk riski en düşük mahalleler ise sırasıyla Bahçelievler (6,73), Doğukent (11,00), Bağlarbaşı (12,45) ve Oruç Reis (12,52) mahalleleri olup, bu mahallelerin risk ortalaması 10,67 olarak hesaplanmıştır. 40 mahallenin ortalama yoksulluk riski 21,36'dır. 1.431 hanenin herhangi bir yoksulluk riski taşımadığı bu mahallelerde, 48 hanenin yüksek yoksulluk riski taşıdığı, 287 hanenin orta düzey yoksulluk risk taşıdığı ve 1.391 hanenin mikro düzey yoksulluk riski taşıdığı görülmektedir (Kahramanmaraş SYDV, 2011: 9-15).

Özellikle Suriyeli ailelerin kente gelmesiyle başlayan yeni süreçte mahallelerin nüfuslarında ve sosyoekonomik yapılarında değişim meydana gelmiştir. Örneğin, Yusufkar Mahallesi Suriyelilerin yoğun olarak yaşadığı bir mahalle halini alırken, Karacasu Ferhuş Mahallesi sosyal konutların yapılmasıyla düşük gelirli bireylerin ikamet ettiği bir mahalleye dönüşmüştür. AFAD verilerine göre (2018) Kahramanmaraş'ta hem çadır kentte hem de il merkezine ve ilçelerine dağılmış vaziyette 16.309 Suriyeli yaşamaktadır.

2. YÖNTEM

2.1. Araştırmanın Önemi

Sosyal yardımlar ekonomik, sosyal ve siyasal uzantıları olan çok boyutlu bir faaliyettir. Özellikle ekonomik açıdan bakıldığında ciddi bir kaynağın bu faaliyetleri gerçekleştirmek üzere harcandığı görülmektedir. Bütçede büyük bir yer edinen sosyal yardım harcamalarının gerçek anlamda ihtiyaç sahibi bireylere doğru bir zamanda doğru bir yöntemle yapılması etkin bir sosyal yardım yönetimi için gerekmektedir.

Kahramanmaraş ilinin araştırma konusu yapılmasının temel nedenlerden biri benzer bir çalışmanın daha önce yapılmamış olması ve sahadaki sorunların ele alınmamış olmasıdır. Sosyal yardım faaliyetleri konusunda yapılan teorik çalışmalardan farklı olarak bu çalışmada sosyal yardım çalışanları ve sosyal yardım faydalanıcıları aynı çalışmada araştırılmıştır. Bu ise çalışmaya farklı iki kesimin görüşlerini aynı anda görme imkânı tanımaktadır.

2.2. Araştırmanın Amacı

Kahramanmaraş ilinde kamu kurumları ve STK'lar tarafından yürütülmekte olan sosyal yardım faaliyetlerinin işleyişinin incelendiği bu çalışmanın genel amacı; mevcut sosyal yardım yönetiminin kentte yaşayan ihtiyaç sahibi bireylerin taleplerine ne kadar cevap verdiğini, bu yardımların ihtiyaç sahibi bireyler tarafından nasıl algılandığını ve sosyal yardım faaliyetlerinin yürütülmesi sürecini sosyal yardım çalışanlarının ve sosyal yardım faydalanıcılarının görüşleri doğrultusunda araştırmaktır.

Araştırmanın amacı yoksulluğu derinden hissedenden mutlak yoksulluk içinde yaşayan sosyal yardım faydalanıcıları ile görüşmek olduğundan, araştırma boyunca bu tür kişilere ulaşılmasına gayret edilmiştir.

2.3. Araştırmanın Varsayımları

- Kahramanmaraş'ta yoksulluk önemli bir sorun olarak varlığını devam ettirmektedir.
- Kahramanmaraş'ta yürütülen sosyal yardım faaliyetleri ihtiyaçları karşılamaya yetmemektedir.
- Sosyal yardım faaliyetlerinin yürütülmesinde yönetsel ve bürokratik birtakım sorunlar vardır.
- Sosyal yardımlara ilişkin sosyal yardım çalışanları arasında ve sosyal yardım faydalanıcıları arasında derin görüş ayrılıkları vardır.

2.4. Alan Araştırmasının Yöntemi

Bu araştırmada, nitel ve nicel araştırma yöntemi birlikte kullanılmıştır. Araştırma, Kahramanmaraş il merkezinde örneklem olarak belirlenen kamu kurumlarında ve STK'larda yürütülmüştür.

Kahramanmaraş il merkezinde yapılan bu araştırmanın uygulama kısmı iki ana gruba ayrılarak gerçekleştirilmiştir. İlk olarak kamusal sosyal yardım faaliyetleri ile sivil sosyal yardım faaliyetleri yürüten kurum ve kuruluşlarda çalışan sosyal yardım görevlilerinin sosyal yardım uygulamalarına ilişkin görüş ve önerilerine başvurulmuştur. İkinci olarak Kahramanmaraş il merkezinde ikamet eden ve bu kurumlardan-kuruluşlardan sosyal yardım alan bireylerin almış oldukları yardımlara ilişkin görüş ve önerilerine başvurulmuştur.

Kamu kurumu çalışanlarının, STK çalışanlarının ve sosyal yardım faydalanıcılarının görüşlerinin karşılaştırılması neticesinde yürütülmekte olan sosyal yardım faaliyetlerine ilişkin genel kanaatler ortaya konulmaya çalışılmıştır. Sosyal yardım sisteminin nasıl işlediği, sosyal yardım uygulamalarının sosyal yardım görevlileri tarafından ne şekilde değerlendirildiği ve sosyal yardımlardan faydalanan bireyler tarafından nasıl algılandığına ilişkin görüşler çalışmanın en önemli noktalarını oluşturmaktadır.

Tablo 2. Araştırmanın Evreni ve Örneklemi

Kurum/Kuruluş Adı	Evren	Örneklem
K. Maraş SYDV (Merkez)	3	2
K. Maraş Dulkadiroğlu İlçe SYDV	19	15
K. Maraş Onikişubat İlçe SYDV	22	20
K. Maraş Büyükşehir Belediyesi	64	42
K. Maraş Dulkadiroğlu İlçe Belediyesi	4	4
K. Maraş Onikişubat İlçe Belediyesi	21	8
Kamu Kurumu Toplam	133	91
K. Maraş İnsani Yardım Derneği	1	26
K. Maraş Saçaklızade Vakfı	9	13
K. Maraş Hayrat İnsani Yardım Derneği	2	10
Sivil Toplum Kuruluşu Toplam	12*	49
Toplam	145	140

*Bir ücret karşılığı çalışanları oluşturmaktadır. Bunun dışında ilgili STK'larda gönüllü olarak çalışanlar da vardır.

Tablo 2'de araştırmanın evreni ve örneklemini gösterilmektedir. Araştırmanın evrenini kamu kurumlarında çalışan 133 kişi ile STK'larda ücretli olarak çalışan 12 kişi ile gönüllü olarak çalışan bireyler oluşturmaktadır. Bunun yanında diğer bir örneklem grubunu ise Kahramanmaraş il merkezinde ikamet eden ve bahsi geçen birimlerden en az bir defa yardım alan 18 yaş üzeri 77 birey oluşturmaktadır.

Anket yapılan sosyal yardım görevlilerinin çalıştığı kurumların ve STK'ların tespitinde amaçlı örneklemin (Purposive Sampling) bir alt türü olan amaçsal

tabakalı örnekleme yöntemi kullanılmıştır. Bunun yanında araştırmada mülakat yapılacak yönetici konumunda olan sosyal yardım görevlilerinin tespitinde olasılıklı olmayan amaçlı örnekleme yöntemi kullanılırken, anket yapılacak sosyal yardım faydalanıcılarının tespitinde amaçsal örnekleme yöntemi kullanılmıştır.

2.5. Veri Toplama Araçları

Bu araştırmada veri toplama aracı olarak geçerlilik ve güvenilirlik testlerinden geçmiş bir soru setinden oluşan anket formu ile yarı yapılandırılmış sorulardan oluşan mülakat formu kullanılmıştır.

Konuyla ilgili kaynak başvurularında tarihsel bir sınırlama yapılmamış, yerli ve yabancı yakın tarihli kaynaklardan istifade edilmesine özen gösterilmiştir. Kahramanmaraş ilinde yürütülen sosyal yardımların işleyişinin incelendiği bu çalışmaya ilişkin teorik bilgilere ve istatistiki verilere hali hazırda eserlerin yanında araştırma yapılan kamu kurumları ile STK'lar tarafından hazırlanan faaliyet raporları gibi ikincil kaynaklardan erişim sağlanmıştır. İkincil kaynaklara erişimde tarama metodu kullanılmıştır.

3. BULGULAR

Bu bölümde saha araştırması sonrası elde edilen bulgular teorik bilgilerle harmanlanarak sunulmuştur.

3.1. Ankete Katılan Çalışanların ve Sosyal Yardım Faydalanıcılarının Kişisel-Demografik Özellikleri

Ankete katılan 140 çalışanın %70'ini erkekler (98 kişi) ve %30'unu kadınlar (42 kişi) oluşturmaktadır. Ankete katılan 140 çalışanın 91'i kamu kurumlarında ve 49'u STK'larda çalışmaktadır. Kamu kurumu çalışanlarının %70,3'ünü (64 kişi)

erkekler ve %29,7'sini (27 kişi) kadınlar oluştururken; STK çalışanlarının %69,4'ünü (34 kişi) erkekler ve %30,6'sını (15 kişi) kadınlar oluşturmaktadır.

Ankete katılan çalışanların %27,1'i sosyal yardım inceleme görevlisi, %22,1'i büro personeli, %17,1'i sosyal yardım gönüllüsü, %12,1'i sosyal yardım dağıtım görevlisi, %8,6'sı hizmetli personel olarak görev yaptığını ifade etmiştir. Çalışanların hizmet süresine bakıldığında büyük çoğunluğunun 5 yıldan daha az süredir çalıştıkları görülmektedir. Çalışanların yaş dağılımına bakıldığında, 26-35 yaş aralığında bulunanların (55 kişi - %39,3) ağırlıkta olduğu görülmektedir. Bunu %29,3'lük bir oran ile (41 kişi) 36-45 yaş arasında bulunan çalışanlar takip etmektedir.

Ankete katılan 77 sosyal yardım faydalanıcısının %46,8'sini erkekler (36 kişi) ve %53,2'ünü kadınlar (41 kişi) oluşturmaktadır. Sosyal yardım faydalanıcılarının öğrenim durumuna bakıldığında ise eğitim düzeyi ile yoksulluk arasındaki ters yönlü ilişkinin bu çalışmada da doğrulandığı, eğitim seviyesi düştükçe sosyal yardımlardan faydalanan birey sayısının arttığı görülmektedir. Ankete katılanları ağırlıklı olarak (%74,1) okur-yazar olmayanlar ve ilkokul mezunları oluşturmaktadır.

Kahramanmaraş'ta önceki yıllardaki kadar olmasa da kadınların çalışma hayatına katılımının yavaş olmasında toplumsal cinsiyete bağlı beklentilerin etkili olduğu söylenebilir. Küçük yaşlardan itibaren kız çocukları ev ve aile sınırları içerisinde tutulmaya çalışılmakta, dışarıda çalışıp para kazanmasından ziyade kız çocuklarının daha çok ev işleri ile meşgul olması istenmektedir.

Sosyal yardımdan faydalanan bireylerin eğitim seviyesinin düşük oluşu ve bu durumun yoksulluğun nedenleri arasında ilk sıralarda gösterilmesi eğitim görememenin vermiş olduğu pişmanlığı beraberinde getirmektedir. Sosyal yardım faydalanıcıları okumamış olmaları dolayısıyla gerek ekonomik gerekse

sosyal açıdan zorluklar yaşadıklarını bundan dolayı duyulan pişmanlıklarını şöyle ifade etmektedirler:

Okumam yazmam yok. Okumak isterdim. Olmadı işte. Evlenince de zaten gidemedik. Okusaydım doktor olmak isterdim.... (Sosyal Yardım Faydalanıcısı T. Y., Kadın, 35, 09.04.2017).

İlkokula gittim sadece. Durum olmadığından, maddi durumumuz elvermediği için başka okuyamadım. Okumak isterdim ama. Orada burada çalıştım. Çocuklarımın da okuyup bir yerlere girmesini, başını kurtarmasını isterim (Sosyal Yardım Faydalanıcısı H. B., Erkek, 59, 09.04.2017).

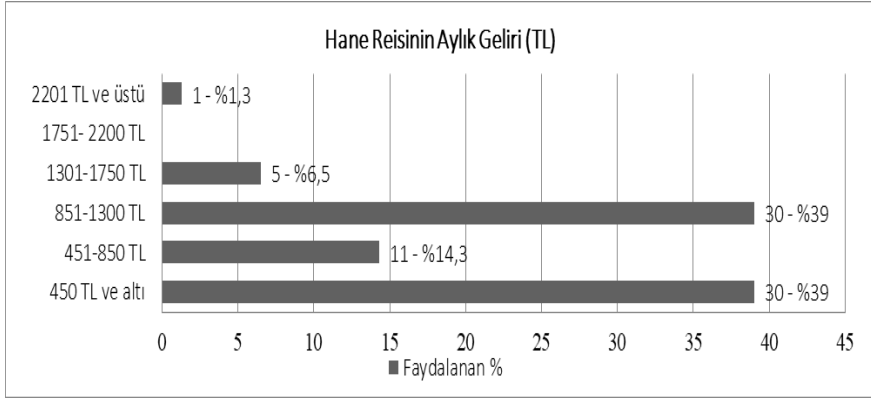
Ankete katılan çalışanlar arasında okur-yazar olmayan kimseye rastlanmazken, çalışanların %12,9'unu ilkokul ve ortaokul mezunları oluşturmaktadır. Bunun yanında çalışanların %27,9'unu lise, %15,7'sini ön lisans, %30,7'sini lisans, %12,1'ini yüksek lisans ve %0,7'sini doktora düzeyinde eğitim veren bir kurum mezunu oluşturmaktadır.

Ankete katılan sosyal yardım faydalanıcılarının %49,4'ünü ev hanımları oluşturmaktadır. Görüşülenlerin çoğunun kadınlardan oluşması, yoksulluğun özellikle ev hanımı kadınlar arasında yoğun olarak görülmesinin bir sonucu olarak değerlendirilebilir.

Sosyal yardımdan faydalanma ile hanehalkı sayısı arasında yakın bir ilişkinin olduğu görülmüştür. Nitekim ankete katılanların %52'sini dört ve üzeri çocuğu olan haneler oluşturmaktadır. Bunların %16,9'unun ise 6 ve üzeri sayıda çocuğu vardır. Ankete katılan hanelerin yarısından fazlasının kalabalık nüfuslu ailelerden

oluştugu ortadadır. Bu durum artan hanehalkı sayısının yoksulluğu da arttırdığı sonucunu doğurmaktadır.

3.2. Ankete katılan sosyal yardım faydalanıcılarının ekonomik özellikleri



Şekil 1. Sosyal yardım faydalanıcılarının aylık gelir miktarı

Şekil 1'e bakıldığında ankete katılan sosyal yardım faydalanıcılarının %39'unun aylık gelirinin 450 TL ve aşağısında olduğu ve yine ağırlıklı olarak 851-1.300 TL (asgari ücretle çalışan) ücret elde eden bireylerden olduğu görülmektedir. Araştırmadan çıkan sonuçlara göre sosyal yardımdan faydalanan bireylerin aylık gelir miktarının geçim sağlamaya yeterliliğine ilişkin anlamlı bir farklılık olduğu görülmüştür. Başka bir ifadeyle, elde edilen gelir miktarı arttıkça geçimin daha iyi sağlandığı ve bu nispette ihtiyaçların karşılandığı belirtilmiştir. 450 TL ve aşağısında gelir elde eden sosyal yardım faydalanıcılarının %86,7'si gelirin ihtiyaçları karşılamaya yetmediğini ifade ederken, 451-850 TL arası gelir elde eden sosyal yardım faydalanıcılarında bu oran %72,7'ye düşmüştür. 851-1.300 TL arasında gelir elde edenlerin %76,7'sinin ihtiyaçları karşılamada sorun yaşadığı görülürken; 1.301-1.750 TL arası gelir elde edenlerde gelirin yetersizliği görüşü %40'lara gerilemiştir. Ankete katılan sosyal yardım faydalanıcıları

arasında 1.751-2.200 TL arasında gelir elde eden kimse bulunmazken; hanede birden fazla kişinin çalışıyor olması dolayısıyla 2.200 TL'nin üzerinde toplam gelir elde ettiğini ifade eden 1 sosyal yardım faydalanıcısı da (%100) gelirin yettiğini dile getirmiştir.

Ankete katılan 77 sosyal yardım faydalanıcısına “aylık gelirin geçimi sağlamaya yeterliliği” sorulmuştur. Ankete katılanların %77'si (59 kişi) “gelirin yetersiz olduğunu”, %19'u (15 kişi) “gelirin normal düzeyde olduğunu” ve %4'ü (3 kişi) “gelirin yettiğini” ifade etmiştir. Ankete katılanların %92,3'ünün aylık gelirin 1.300'nin altında olduğu ve ekonomik koşullar dikkate alındığında 1.300 TL aylık gelirin ev kirası, gıda, eğitim, sağlık gibi temel harcamaları karşılamanın gerisinde kaldığı açıkça görülmektedir. İnsanların sosyal bir varlık olmaları dolayısıyla onların gezme, alışveriş yapma, eğlenme vb. ihtiyaçları da dikkate alındığında bu rakamın yetersizliği bir kez daha ortaya çıkmaktadır. Çalışmada gelir yetersizliğinin yoksulluğun başlıca nedenlerinden biri olduğu ve bu durumun sosyokültürel hayata katılım düzeyini etkileyen önemli bir sorun olduğu görülmüştür.

Sosyal yardımdan faydalanan bireyler herhangi bir işte çalışıyor olsalar bile düşük gelir elde etmenin yanında işle ilgili başka problemlerle karşı karşıya kalmaktadırlar. Gökbayrak'a göre (2017: 85) çalışılan işlerdeki güvencesizlik ve işsizlik baskısı çalışanların hak taleplerini dile getirmelerinin önündeki engellerden birkaçını oluşturmaktadır. Sigortalı çalışmak bir hak olarak kabul edilse bile bu durum bir talep haline dönüşmemektedir. Sigortasız çalışma hem bugün için hem de gelecekte güvencesiz bir ortamın zeminini oluşturmaktadır.

3.3. Yürütülmekte Olan Sosyal Yardım Sisteminin İşleyişine İlişkin Görüşler

Sosyal yardım faaliyetlerinin düzenli olarak devam ettirilmesi için kurum içi toplantıların, eğitim faaliyetlerinin, denetimlerin ve planlamaların yapılması büyük önem taşımaktadır. Kurum içi eğitim faaliyetleri çalışanların işe adaptasyonu, mevzuat

değişikliğinin takip edilmesi ve kurum performansının yükseltilmesi açısından önemlidir. Verilen eğitimlerle çalışanlar bir yandan güncel konuları yakından takip etme diğer yandan etkili çalışma konusunda bilgi birikimini artırma fırsatı yakalamış olurlar.

Yürütülmekte olan sosyal yardım faaliyetlerini değerlendirmek ve daha etkin bir sosyal yardım yönetimi oluşturmak üzere kurum içi toplantı yapmaya ilişkin çalışanların verdiği cevaplara genel olarak bakıldığında, ara sıra ya da düzenli olarak bir toplantının yapıldığı görülmektedir. Çalışanların %45'i düzenli olarak, %49,3'ü ise ara sıra kurum içi toplantı yapıldığını dile getirirken; %5,7'lik bir oranı temsil eden çalışanlar ise herhangi bir toplantı yapılmadığını dile getirmiştir.

Yürütülmekte olan sosyal yardım faaliyetlerini değerlendirmek ve daha etkin bir sosyal yardım yönetimini oluşturmak için çalışanlara; “kurum içinde herhangi bir eğitim düzenleniyor mu?” sorusu yöneltilmiştir. 90'ı kamu kurumu çalışanı ve 47'si STK çalışanı olmak üzere toplam 137 kişinin verdiği yanıtlara göre, eğitim verildiği ancak düzenli olarak eğitim verilmediği görülmektedir. Ankete katılanların sadece 31'i (%22,6) düzenli olarak eğitim verildiğini düşünmektedir.

Denetim, yapılmakta olan işlerin ne durumda olduğunu gösteren, örgütsel amaçlara ulaşıp ulaşılmadığını ortaya koyan önemli bir yönetim fonksiyonudur. Bu bağlamda çalışanlara yöneltilen “Kurum personelinin, yapmış olduğu iş ve eylemlerden dolayı amirler ya da ilgili birimler tarafından denetlendiğini düşünüyor musunuz?” sorusuna verilen yanıtlar ağırlıklı olarak personelin belirli aralıklarla denetlendiği yönünde olmuştur. Buna göre ankete katılan kamu kurumu çalışanlarının %44,4'ü, STK çalışanlarının %70,8'i ve ankete katılan tüm çalışanların %53,6'sı sık sık denetim yapıldığını ifade etmiştir. Yine ankete katılan kamu kurumu çalışanlarının %30'u, STK çalışanlarının %27,1'i ve tüm çalışanların %29'u ara sıra denetim yapıldığını ifade etmiştir.

Bir sorun olduğu zaman denetlendiğini düşünen kamu kurumu çalışanları ile STK çalışanları arasında farklı görüşler bulunmaktadır. Buna göre kamu kurumu çalışanlarının %22,2'si bir sorun olduğunda denetimin yapıldığını düşünürken; STK çalışanlarının %2,1'i bir sorun olduğunda denetlendiklerini düşünmektedir. Çalıştıkları birimin hiç denetlenmediğini ifade eden STK çalışanı bulunmazken, kamu kurumu çalışanlarının %3,3'üne göre çalıştıkları kurum hiç denetlenmemiştir.

Ankete katılan kamu kurumu çalışanlarının %40'ı sosyal yardım faaliyeti yapan kamu kurumları ve STK'lar arasındaki ilişkilerin planlı bir şekilde yürütüldüğünü ifade ederken; %42,2'si bu ilişkilerin belirli bir plan dâhilinde olmadığını, başka bir ifadeyle geliş güzel hareket edildiğini ifade etmiştir. Kararsızların oranı ise %17,8'dir. Ankete katılan STK çalışanlarının %67,3'ü sosyal yardım faaliyeti yapan kamu kurumları ve STK'lar arasındaki ilişkilerin planlı bir şekilde yürütüldüğünü ifade ederken; %16,3'ü bu ilişkilerin belirli bir plan dâhilinde yürütülmediğini dile getirmiştir. Kararsızların oranı ise %16,3'tür.

Kamu ve STK çalışanlarının ilişkilerin planlı yürütüldüğüne ilişkin görüşleri arasında %27,3 oranında bir farkın ortaya çıktığı görülmektedir. Bu fark, STK çalışanlarınca ilişkilerin planlı bir şekilde yürütülmesinin gereğine dikkat çekme olarak değerlendirilebilir.

3.4. Sosyal Yardım Uygulamalarında Karşılaşılan Sorunlara İlişkin Görüşler

Anket yapılan 140 çalışana sosyal yardım hizmetinin yürütülmesi esnasında karşılaşılan sorunların nedenleri sorulmuştur. 90'ı kamu çalışanı, 44'ü STK çalışanı toplam 134 çalışanın bir veya birden fazla verdiği yanıtlara göre “başvuru yapanların yanlış beyanda bulunması”, “personelin sayıca yetersiz oluşu” ve “nitelikli personel eksikliği” karşılaşılan sorunlar arasında ilk üç sırada yer almaktadır.

Kamu kurumu çalışanlarınca %21 oranında dile getirilen “başvuru yapanların yanlış beyanda bulunması” karşılaşılan sorunlar içinde ilk sırada gelirken; 34 defa dile getirilen (%14,3) “personelin sayıca az oluşu” karşılaşılan sorunlar içinde ikinci sırada yer almaktadır. STK çalışanlarınca %17,4 oranında dile getirilen “kamu kurumları ile STK arasındaki işbirliği eksikliği” karşılaşılan sorunlar içinde ikinci yer alırken, 23 defa dile getirilen (%19) “personelin sayıca az oluşu” karşılaşılan sorunlar içinde ilk sırada yer almaktadır.

Tablo 3. Sosyal yardım çalışanlarına göre sosyal yardım uygulamalarında/sisteminde meydana gelen sorunların kaynakları

Karşılaşılan Sorunlar	Kamu Kurumu		Sivil Toplum Kuruluşu	
	İfade Sayısı	Yüzde	İfade Sayısı	Yüzde
Başvuru yapanların yanlış beyanda bulunması	50	21,0	16	13,2
Personelin sayıca az oluşu	34	14,3	23	19,0
Nitelikli personel eksikliği	26	10,9	15	12,4
Yardıma başvuranlarla sağlıklı bir iletişim kuramama	26	10,9	6	5,0
Planlama eksikliği	23	9,7	15	12,4
Kamu-STK arasındaki işbirliği eksikliği	21	8,8	21	17,4
Çalışanlar arasında koordinasyon eksikliği	19	8,0	5	4,1
Kayırmacılık	15	6,3	1	0,8
Disiplinsizlik	11	4,6	10	8,3

Çalışma ortamının yetersizliği	8	3,4	7	5,8
Liyakatsiz yöneticiler	3	1,3	0	0,0
Diğer	2	0,8	2	1,7
Toplam	238	100,0	121	100,0

Sosyal yardım faaliyetlerinin istenilen düzeyde yürütülebilmesi için başta personel olmak üzere demirbaş ve diğer fiziki eksikliklerin giderilmesi gerekmektedir. Hizmetlerin etkili bir şekilde yürütülmesini mümkün hale getirmek bir anlamda çalışanların hizmet etmede kullanacakları araç-gerek ihtiyacını karşılamaktan ve iyi bir çalışma ortamı hazırlamaktan geçmektedir. Araştırmada çalışan sayısının yeterli olmadığı hususu sıkça vurgulanmıştır. 43 defa ifade edilen büro personeli eksikliği %25'lik bir oranla gereksinimler arasında ilk sırada gelirken, 30 defa ifade edilen hizmetli personel eksikliği %17,4'lük bir oranla gereksinimler arasında ikinci sırada gelmektedir.

3.5. Yoksulluğun Çözümü Hakkındaki Görüşler ve Çözüm İçin Gösterilen Çabalar

Kişisel duruma, ekonomik yapıya, politik kararlara ve konjonktürel gelişmelere bağlı olan yoksulluk sorununun, kim ya da kimler tarafından çözülmesi gerektiği hususunda çalışanlardan alınan yanıtlar, yoksulluk sorununun çözüm yönteminin nasıl olması gerektiği konusunda yapılan tartışmalarla benzerlik göstermektedir. Kahramanmaraş örneğinde yoksulluk sorununu kimin ya da kimlerin çözmesi gerektiği hususunda çalışanlara yöneltilen soruya verilen yanıtlarda yoksulluk sorununu kamu kurumları ile STK'ların birlikte çözmesi gerektiği düşüncesi (%37,1) ön plana çıkmaktadır. Bunun yanında SYDV çalışanlarının %35,1'i, belediye çalışanlarının %29,6'sı ve STK çalışanlarının %42,9'u yoksulluk sorununu kişilerin kendilerinin çözmesi gerektiğini

düşünmektedir. Kişilerin içinde bulunduğu durumu düzeltmesi için çaba göstermesi elbette gereklidir. Ancak yoksulluk sadece yoksulların çabalarıyla da çözüme kavuşturulamayacak kadar komplike bir sorun olup, devletin ve STK'ların çabalarıyla yoksullukla mücadelede yol katedilebilir.

Genel olarak bakıldığında çalışanların %62,9'u yoksulluğun çözümü noktasında bir birimi sorumlu görmekte olup, "kamu kurumlarının ve STK'ların birlikte çözmesi gerektiği" görüşü (%37,1) ağır basmaktadır. STK çalışanları yoksulluğa çözüm noktasında "kamu-STK işbirliğini" daha fazla önemserken; kamu çalışanlarında bu oran daha aşağı seviyelerdedir.

Sosyal bilimlerde yoksulluğu izah eden teorilere bakıldığında bunların genelde birkaç başlık altında toplandığı görülür (Kerbo 1996: 262-263); bunlardan birincisine göre, yoksulluğun nedeni yoksulların kendileridir. Ayrıca yoksulluk kültürü (culture of poverty), yoksulların yoksulluklarını devam ettiren bir özelliktir. Yoksulluk bazen de yoksulların dışındaki sebeplerle açıklanır ki bunlar yapısal nedenlerdir. Ekonomik yapı, işleyiş, gelir dağılımı politikaları, işsizlik vb. bu kategoride değerlendirilir. Yoksulluğun sebepleri incelendiğinde onun ortadan kaldırılmasına yönelik çözüm önerilerinin şu şekilde sunulduğu görülmektedir. İlk olarak yoksulluğun önlenmesi için ekonominin geliştirilmesi gerekir. Daha iyi işler üretme, daha iyi eğitim verme, asgari ücreti arttırma gibi. Ayrı bir öneri ise refah programlarının iyileştirilmesidir. Refah programlarının iyileştirilmesi yoksulluğun çözümü noktasında bir seçenek olarak karşımıza çıkmaktadır.

Tablo 4. Sosyal yardım çalışanlarına göre yoksulluk sorununun çözüm yöntemleri

Yoksulluğun Çözüm Yöntemleri	Kamu Kurumu		Sivil Toplum Kuruluşu	
	İfade Sayısı	Yüzde	İfade Sayısı	Yüzde
İstihdamın arttırılması	69	51,9	18	26,1
Eğitim seviyesinin yükseltilmesi	31	23,3	32	46,4
Sosyal belediyeçilik uygulamalarının yaygınlaştırılması	13	9,8	4	5,8
Yoksullara mikro kredi verilmesi	11	8,3	5	7,2
Aynı yardımların arttırılması	4	3,0	2	2,9
Nakdi yardımların arttırılması	3	2,3	6	8,7
Diğer	2	1,5	2	2,9
Toplam	133	100,0	69	100,0

Yoksulluk sorununun çözüm yöntemini/yöntemlerini belirlemeye yönelik sorulan anket sorusuna 90'ı kamu kurumu çalışanı ve 47'si STK çalışanı olmak üzere toplam 137 kişi bir veya birden fazla çözüm yöntemini cevap olarak vermiştir. Kamu kurumu çalışanları 69 defa ifade ettikleri (%51,9) "istihdamın arttırılmasını" yoksulluk sorununun ilk çözüm yöntemi olarak görürken; STK çalışanları 32 defa ifade ettikleri (%46,4) "eğitim seviyesinin yükseltilmesini" yoksulluk sorununun ilk çözüm yöntemi olarak görmektedir.

Yoksulların mikro kredi yöntemiyle iş kurlmalarının sağlanması, sosyal belediyeçilik uygulamalarının yaygınlaştırılması, yoksulların aynı ve nakdi yardımlarla desteklenmesi

hususları da çalışanlar tarafından yoksulluk sorununun çözüm yöntemleri arasında gösterilmektedir.

Yoksullukla mücadelede bireysel ve yönetsel olarak nelere dikkat edilmesi gerektiği ve ne tür uygulamalara ağırlık verilmesi durumunda sorunun hızlı ve kalıcı olarak çözüme kavuşturulabileceği hususuyla ilgili kamu kurumu yöneticilerinin görüşleri şöyledir:

Mevcut sosyal yardımlar büyük bir çözüm ortaya koyamıyor. Çünkü bunlar günlük yardımlardır. Bu yardımlar yoksulluğu bitirmiyor. Bir anlamda günü kurtarmak için yapılıyor. Üretim olmadan kesin çözüm sağlanamaz. İnsanlara iş konusunda, istihdam konusunda yardımlar yapılmalıdır. Projeler olmalıdır. Bu sayede hem ekonomiye güç vermiş oluruz hem de vatandaşın yoksulluğunu bitirmiş oluruz (Kamu Kurumu Yöneticisi Ç. A., Erkek, 33, Memur, 31.01.2017).

Sosyal yardımlar yoksulluğun çaresi değildir. Yoksulluğun çaresi eğitim, bilinçlenme, düşünerek hareket etme ve özverili olmadan geçiyor. Bir şeyler için çaba gösterilmesi ve çalışılması gerekiyor. Burada bir ayrım yapmak gerekiyor. Muhtaç ailelerle tembel aileleri ayrı değerlendirmek lazım. Yardımlar muhtaç ailelere verilmelidir (Kamu Kurumu Yöneticisi B. K., Erkek, 38, Memur, 07.04.2017).

Sosyal yardımdan faydalanan bireylere “Size hangi kurum ya da kuruluş yardım ederse daha iyi olur?” sorusu yöneltilmiştir. 77 kişinin verdiği cevaplar arasında sadece devletin kendilerine yardım etmesinin iyi olacağını düşünen %50,6’lık bir kesim vardır. Bu durum bireylerin devlete olan güveninin ve devletin yapacağı yardımların kendileri açısından daha iyi olacağı düşüncesinin bir tezahürü olarak değerlendirilebilir. Bunun yanında ankete katılanların %23,4’ü sosyal yardım faaliyetlerinin yürütülmesinde kamu-STK işbirliğini referans göstermiştir.

89'u kamu kurumu çalışanı ve 48'i STK çalışanı toplam 137 çalışanın verdiği cevaplara bir bütün olarak bakıldığında, sosyal yardım veri tabanının kamu kurumlarına ve STK'lara açılması gerektiği yönünde olmuştur. SYDV'ler tarafından kullanılmakta olan bu veri tabanına, STK çalışanları erişimin kendilerine de açılmasını isterken; kamu kurumu çalışanları paylaşımın daha çok kamu kurumları arasında gerçekleşmesini istemektedir. Örneğin, SYDV çalışanlarının %59,5'i ve belediye çalışanlarının %55,8'i veri tabanının sadece kamu kurumları ile paylaşılmasını istemektedir. STK çalışanlarının %75'i ise sosyal yardım veri tabanının hem kamu kurumlarına hem de STK'lara açılmasının faydalı olacağını düşünmektedir.

Hem sosyal yardımdan faydalanan bireylerde oluşan bu olumsuz düşüncenin değişmesi için hem de yardımların gerçek anlamda ihtiyacı olan bireylere verilmesi için inceleme ve denetim sürecinin titizlikle yapılmasının gerekliliği bir kez daha ortaya çıkmıştır. Bu gerekçeyle, araştırmada hâlihazırdaki sosyal yardım veri tabanının kamu kurumlarının ve STK'ların kullanımına açık olmasının, sosyal yardım incelemelerinin doğru ve hızlı bir şekilde yapılmasının yanında, mükerrer sosyal yardımların önüne geçilmesinde de büyük kolaylık sağlayacağı görüşü ağırlık kazanmıştır. Çünkü saha araştırmasında ifade edilen kamu kurumları ile STK'lar arasındaki koordinasyon ve veri-bilgi paylaşımı eksikliği bir yana, merkezi idarenin taşra birimleri olan SYDV'ler ile yerel yönetim birimleri olan belediyeler arasında dahi veri-bilgi paylaşımının olmayışı, gerçek ihtiyaç sahiplerinin tespit edilmesini zorlaştırmakta ve aynı işlemlerin çalışanlar tarafından yeniden yapılmasına neden olmaktadır.

4. TARTIŞMA VE SONUÇ

Kahramanmaraş ilinde kamu kurumları ve STK'lar tarafından yürütülmekte olan sosyal yardım faaliyetlerinin işleyişinin araştırıldığı bu çalışmada, sosyal yardım kurum ve kuruluşlarının kent merkezinde yaşayan ihtiyaç sahibi bireylerin

taleplerine ne kadar cevap verdiği, yapılan yardımların ihtiyaç sahibi bireyler tarafından nasıl algılandığı, sosyal yardım çalışanlarının ve sosyal yardım faydalanıcılarının görüşleri doğrultusunda ortaya koyulmuştur.

1980’li yıllardan itibaren yoğun göç alan Kahramanmaraş’ta ortaya çıkan sosyoekonomik sorunlardan birisi olan yoksulluk, kişilerin ekonomik durumuna bağlı olarak sunulan kamu hizmetlerden yeterince yararlanamamayı beraberinde getirmiştir. Suriye’de 2011 yılında başlayan iç karışıklıklar sonrasında, Suriyeli ailelerin Kahramanmaraş’a gelmesiyle başlayan yeni süreçte sosyal yardım talebinde artış meydana gelmiş, bu durum yerel halkın sosyal yardım hizmetlerine bakışında olumsuz yönde düşünceleri ortaya çıkarmıştır. Aydın ve Durgun’a göre (2018: 503) Kahramanmaraş’a göç eden Suriyelilerin sayılarında ciddi artışların meydana gelmesiyle birtakım sıkıntıların da belirgin olarak görülmeye başlamıştır. Özellikle ekonomi başta olmak üzere güvenlik ve uyum sorunları yerel halkta bazı endişelere sebep olmaktadır.

Yapılan araştırmada, çalışmanın kuramsal bölümünde dile getirilen, yoksulluğun nedenleri arasında yer alan eğitimsizlik, tembellik, bireysel tutum ve davranışlar ile ekonomik kapasitenin yetersizliği gibi genel özelliklerin Kahramanmaraş’ta yoksulluğun varolma nedenleriyle benzeştiği görülmüştür. Yine sosyal yardım faydalanıcılarının karakteristik özellikleri arasında yer alan kadın yoksulluğunun erkeklere nazaran fazla oluşu, okur-yazarlık oranının düşük oluşu, gelir düzeyinin geçimi sağlamada yetersiz oluşu, kötü fiziki koşullarda yaşama, nitelik gerektirmeyen işlerde düşük ücretlerle çalışma, kalabalık hane halkı sayısı ve buna bağlı olarak geçim koşullarını zorlaştırması gibi durumlar, Kahramanmaraş’ta yaşayan sosyal yardım faydalanıcılarının sosyoekonomik özelliklerini oluşturmaktadır.

Sosyal yardım faydalanıcılarının büyük çoğunluğunun (%72,7) sadece SYDV ve belediye gibi kamu kurumlarından yardım aldığı görülmüştür. Bunun yanında

STK'lardan ve hayırsever kişilerden yardım alanlar da bulunmaktadır. Araştırmada yardım alma sıklığı ile yardımı yeterli bulma arasında doğru bir orantı ortaya çıkmış olup, daha sık aralıklarla yardım alanlar, görece olarak yardımları yeterli bulurken, daha seyrek aralıklarla yardım alanlar yardımların yetersizliği konusunu sıklıkla dile getirmiştir.

Araştırmaya katılan sosyal yardım faydalanıcıları her ne kadar yapılan yardımların ihtiyaçlarını karşılamaya yetmediğini ifade etse de, devlete olan güvenin bir yansıması olarak kendilerine öncelikli olarak devletin yardım yapmasının daha iyi olacağını düşünmektedirler. Devlete yönelik bu bakış, Türkiye'de insanların devlete yönelik algılarının sınıfsal açıdan farklılık göstermediğini ortaya koymaktadır. Özellikle dezavantajlı grupların devlete yönelik bu bakış açısının/beklentisinin devlet tarafında bir karşılığı olmuştur. Koray'a göre (2018: 298-299) 'devletin ekonomik büyüme süreci içerisinde ortaya çıkan gelir artışını özellikle düşük gelirli gruplara doğru transfer harcamaları ve sosyal yardım aracılığıyla dağıtması bu kişilerin gelirlerini ciddi ölçüde değiştirmektedir. Başka bir ifadeyle düşük gelirli bireylere yapılan yardımlar onların gelirlerini ve buna bağlı olarak yaşantısını pozitif yönde etkilemektedir.

Kent merkezinde faaliyet gösteren halihazırda birkaç gıda bankası vardır. Gıda bankalarının yaygınlaşması sosyal yardımlardan ihtiyaç sahiplerinin daha fazla faydalanmasını sağlayacaktır. Sosyal belediyeçilik kapsamında her mahallede en az bir gıda bankası açılarak faydalanıcılara en yakın yerden ihtiyaçlarını temin edebilme olanağı sunulması, faydalanıcıların uzak mesafelerde bulunan gıda bankalarına gitmek için katlanmak zorunda olduğu ulaşım, taşıma, zaman kaybı gibi ortaya çıkan ek maliyetleri ortadan kaldıracaktır.

Araştırmada, sosyal yardımlardan faydalanan bireyler ile sosyal yardım çalışanları arasında sosyal yardım alma gerekçesine ilişkin görüş ayrılığı yaşanan

konuların başında “işsizlik” ve “tembellik” gelmektedir. Sosyal yardım çalışanları, bireylerin tembel oluşunu yoksul olmalarının önemli bir nedeni olarak görürken; sosyal yardım faydalanıcıları ise gelir yetersizliği, eğitimsizlik, sağlık sorunları, yaşlılık gibi içinde buldukları müşkül durumları yardım alıyor olmalarının nedenleri arasında sıralamaktadır.

Devletin genellikle yaşlılar, engelliler, hastalar ve çocuklara yönelik sosyal hizmet uygulamaları hataya geçirmesi ve bu alanlarda yapılacak faaliyetler için harcamalara devletin katkı yapması gelir eşitsizliğini kısmen de olsa azaltmaya yönelik bir girişim olarak değerlendirilebilir (Koray, 2018: 302-303). Bu durumda, elinde olmayan sebeplerle çalışma yetisinin tamamını veya bir kısmını kaybeden engelli, hasta ve yaşlı bireylerle; çalışma gücü ve sıhhati yerinde olan bireylerin ayrı ayrı değerlendirilerek yardımların yapılma süresinin ve içeriğinin buna bağlı olarak planlanması, sosyal yardımların gerçek ihtiyaç sahiplerine verilmesi noktasında önemli bir ölçüt olacaktır.

Araştırmada, sosyal yardım faaliyetleri esnasında hem sosyal yardımdan faydalanan bireylerle ilişkilerde hem de sosyal yardım uygulamalarında/sisteminde bireysel, yönetsel ve bürokratik birtakım sorunların olduğu görülmüştür. Çalışanlar tarafından dile getirilen bireysel sorunlar arasında, çalışanların hakarete ve fiili saldırıya maruz kalması, tehdit edilmesi, başvuru yapanların yanlış beyanda bulunması ve yardıma başvuran kişilerle sağlıklı bir iletişim kurulamaması ön plana çıkarken; yönetsel sorunlar arasında personelin sayıca az oluşu, nitelikli personel eksikliği, planlama eksikliği, kamu-STK arasında işbirliği eksikliği ve çalışanlar arasında koordinasyon eksikliği ön plana çıkmaktadır. Yine çalışanlarca ifade edilen bürokratik sorunlar arasında ise kayırmacılık, disiplinsizlik ve liyakatsiz yöneticilik ön plana çıkmaktadır.

Her ne kadar kamu kurumu çalışanlarının büyük çoğunluğu (%77,8) ve STK çalışanlarının tamamına yakını (%97,9) yardımların gerçek anlamda ihtiyacı olan

bireylere ulaştırıldığını düşünse de, saha araştırmasında sıkça dile getirilen konulardan birisi de “ihtiyaç sahibi olmayanların” da sosyal yardımlardan faydalandığı hususu olmuştur. Sosyal yardımdan faydalanan bireylerin %45,5'i, sosyal yardımların ilgili görevliler tarafından ihtiyaç sahiplerine adil bir şekilde dağıtılmadığını düşünürken; %46,1'i çevresinde muhtaç olmadığı halde yardım alan ailelerin olduğunu düşünmektedir. Hem sosyal yardımdan faydalanan bireylerde oluşan bu olumsuz düşüncenin değişmesi için hem de yardımların gerçek anlamda ihtiyacı olan bireylere verilmesi için inceleme ve denetim sürecinin titizlikle yapılmasının gerekliliği bir kez daha ortaya çıkmıştır. Atatanır'a göre (2016: 275) sosyal yardım faydalanıcıları ile sosyal yardım çalışanları arasında farklı görüşleri minimuma indirmede hak temelli bir yaklaşımın önemli bir etkisi söz konusu olabilmektedir. Ekonomik ve sosyal haklarını kullanmaktan yoksun bireylerin bu haklarını kullanabilen ve savunabilen bir özelliğe bürünmesinin yanında bu bireylerin toplumsal yaşamda yerini alabilmesi kuşkusuz sosyoekonomik sistemin yapısıyla yakından ilgilidir.

Kahramanmaraş genelinde sosyal yardım faaliyetlerinin SYDV'ler, belediyeler ve STK'lar gibi farklı birimler tarafından yapılıyor olması, sosyal yardımların işleyişini aksatan ve sosyal yardımlarda kargaşaya neden olan bir durum olarak görülmemelidir. Aksine bu durum, sosyal yardım yapan kurum ve kuruluşlar açısından iş bölüşümünü, görev paylaşımını ve uzmanlaşmayı ortaya çıkarmanın yanında, hayırseverlerin de sürece dâhil edilerek devletin sosyoekonomik yükünün hafifletilmesine yardımcı olmaktadır. Bu bakımdan il genelinde hâlihazırdaki geniş hizmet ağına sahip sosyal yardım aktörlerinin varlığı, yeni yoksulluk çeşitlerinin ortaya çıkması ve sosyal yardımdan faydalanan birey sayısında meydana gelen artış karşısında bir fırsat olarak görülerek, bunun üzerinden süreci iyileştirmeye dönük daha kapsamlı kurumsal adımlar atılmalıdır.

Özellikle yoksullukla mücadelede kalıcı çözümler üretme noktasında yoksul bireyleri istihdam etmeye yönelik uygulamalardan olan proje destekli yardımlar önem taşımaktadır. Bu yardımlar yoksul bireylerin kendi işini kurmalarına, üretime katkı sağlamalarına ve dolayısıyla gelir elde etmelerine zemin oluşturmaktadır. Proje destekli sosyal yardım uygulamalarının yaygınlaşması kişilerin ihtiyaçlarının üzerinde bir gelire kavuşmaları mümkün hale getirmenin yanında geleceğe yönelik kaygıları da ortadan kaldırmaya yardımcı olabilmektedir (Daşlı, 2018: 538-539). Nitekim araştırmada, yoksulluk sorununun çözümü noktasında atılması gereken adımlar arasında; istihdamın arttırılarak yeni iş alanlarının açılması, daha fazla sosyal yardım faydalanıcısının mikro krediden faydalandırılarak iş kurmalarının mümkün hale getirilmesi, eğitim seviyesinin yükseltilerek iş ve meslek konusunda bilinçlendirilmesi/cesaretlendirilmesi, sosyal belediyeçilik uygulamalarının kent genelinde yaygınlaştırılması ve bireylere ihtiyacı olan eşyaları almada tercih imkânı sağlayan nakdi yardımların arttırılması ön plana çıkmıştır.

KAYNAKÇA

AFAD. (2018). Geçici Barınma Merkezleri. Web:

https://www.afad.gov.tr/upload/Node/2374/files/15_10_2018_Suriye_GBM_Bilgi_Notu_1.pdf adresinden 07 Kasım 2018'de alınmıştır.

Atatanır, H. (2016). *Türkiye’de yoksulluk, sosyal yardım ve sivil toplum hak temelli yaklaşım açısından bir değerlendirme*. Eskişehir: Dorlion Yayınları.

Aydın, A. H., Durgun S. (2018). “Kahramanmaraş’taki Suriyeli Sığınmacıların Yerel Halk Tarafından Sosyo-Ekonomik ve Politik Açıdan Değerlendirilmesi”, Kahramanmaraş Sütçü İmam Üniversitesi Sosyal Bilimler Dergisi, 15(2), 501-526.

- Barrientos, A. (2013). *Social assistance in developing countries*. United Kingdom: Cambridge University Press.
- Ceren, A. (2018). *Kamu yönetimi tartışmaları*. (Editörler. M. Akif Özer ve Ufuk Ayhan). Kamusal Sosyal Yardımlar (18. Bölüm), Gazi Kitabevi, s. 627-679.
- Daşlı, Y. (2018). "Yoksullukla Mücadele Aracı Olarak Sosyal Yardımlaşma ve Dayanışma Vakıfları". Cumhuriyet Üniversitesi İ.İ.B.F. Dergisi, 19(2), 525-542.
- Dilik, S. (1980). "Sosyal Yardımlar -İki Anlamlı Bir Terim-". Ankara Üniversitesi Siyasal Bilimler Fakültesi Dergisi, 35(1), 55-72.
- Dulkadiroğlu Belediyesi. (2018). *2017 Yılı Faaliyet Raporu*. Mali Hizmetler Müdürlüğü Strateji Geliştirme Birimi, Kahramanmaraş.
- Dulkadiroğlu SYDV. (2017). *2016 Yılı Faaliyet Raporu*. Kahramanmaraş.
- Gökbayrak, Ş. (2017). "Değişen Refah Devletleri ve Sosyal Yardımlar". Sosyal Güvenlik Dergisi, 7(1), 71-90.
- İHH. (2018). *2017 Yılı Yetim Faaliyet Raporu*. (Kahramanmaraş İYD). İstanbul.
- Kahramanmaraş Büyükşehir Belediyesi. (2018). *2017 Yılı Faaliyet Raporu*. Kahramanmaraş.
- Kahramanmaraş Hayrat insani Yardım Derneği. (2017). *2016 Yılı Faaliyet Raporu*. Kahramanmaraş.
- Kahramanmaraş SYDV. (2011). *Yoksulluk haritası*. Kahramanmaraş Sosyal Yardımlaşma ve Dayanışma Vakfı Yayını.

- Kerbo, H. R. (1996). *Social Stratification and Inequality*, 3rd ed. The McGraw-Hill Companies, New York.
- Koray, M. (2018). *Sosyal politika*. (5. Baskı), Ankara: İmge Kitabevi.
- Onikişubat Belediyesi. (2018). *2017 Yılı Faaliyet Raporu*. Strateji Geliştirme Müdürlüğü, Kahramanmaraş, s. 352-353.
- Onikişubat SYDV. (2018). *2017 Yılı Faaliyet Raporu*. Kahramanmaraş.
- Öztürk, N., Öztürk Y. (2010). *Yoksullukla mücadelede sosyal yardımlaşma ve dayanışma vakıfları*. Ankara: Palme Yayıncılık.
- Perez, R. C. G. and R. A. Perez (2008). *Analyzing urban poverty*. Rosario Texas, USA: ESRI Press.
- Saçaklızade Vakfı. (2018). *2017 Yılı Faaliyet Raporu*. Kahramanmaraş.
- Seyyar, A. (2004, 6-8 Mayıs). *Sosyal Hizmet ve Sosyal Yardım Açısından Kahramanmaraş'ta Yoksulluğa Karşı Mücadele*. I. Kahramanmaraş Sempozyumu Bildiriler Kitabı, Cilt III, Kahramanmaraş: 1123-1142.
- Townsend, P. (1979). *Poverty in the united kingdom: a survey of household resources and standards of living*. Aylesbury/Great Britain: Hazell Watson & Viney Ltd Press.
- TÜİK. (2015a). *Adrese Dayalı Nüfus Kayıt Sistemi Sonuçları. Yıllara Göre İllerin Yıllık Nüfus Artış Hızı ve Nüfus Yoğunluğu 2007-2015*. Ankara.
- TÜİK. (2015b). *Gelir ve Yaşam Koşulları Araştırması*. Ankara.
- TÜİK. (2015c). *İllerde Yaşam Endeksi Göstergesi Değerleri*. Ankara.

Türkođlu, İ. (2013). “Sosyal Devlet Bağlamında Türkiye’de Sosyal Yardım ve Sosyal Güvenlik”. Akademik İncelemeler Dergisi, 8(3) 275-305.

Yel, A. M. (2004). “Fakirlik, Sosyal Dışlanma ve Sosyal Dayanışma”. Köprü Dergisi, (88), 69-78.

EXTENDED ABSTRACT

Introduction

Kahramanmaraş is one of the cities receiving immigration. Various social assistance is provided by public institutions and NGOs in Kahramanmaraş. But when you enter some suburbs from the main streets of the city, poverty manifests itself. People living in the suburbs are economically in bad situation and their neighborhood is unsuitable for living. It is also hard for them to reach social and cultural activities in the city.

The high level of poverty in Kahramanmaraş province indicates that the activities of public institutions and NGOs working in this province are insufficient for the people living in poverty. These show that there is an area that needs to be served with new projects in both short and long term.

Method

The general aim of this study is to investigate in which level the current social assistance management responds to the demands of the individuals living in the city. The study is also aimed to investigate how these benefits are perceived by individuals in need with respect to the opinions of social assistance workers and beneficiaries of social assistance. The research aims to comparatively examine the opinions and suggestions of social workers in public institutions and NGOs in the city center of Kahramanmaraş and the opinions and expectations of individuals who benefit from social assistance.

In this research, qualitative and quantitative research methods were used together. First of all, the study is started with by reviewing the related literature. In addition, resources such as books, journals, dissertations, articles, annual reports, newsletters, brochures, reports, corporate web pages prepared

by public institutions and NGOs were examined. Screening method was used to access the secondary sources mentioned above.

A questionnaire was conducted using face-to-face interview method with social assistance workers / volunteers in the public institutions and NGOs. In these institutions, semi-structured interviews were conducted with the people who work in the managerial position. Surveys and interviews constitute the most important primary data sources of the study. Data were collected by interviewing with individuals over 18 years old who were living in Kahramanmaraş city center and were received social assistance within the last year.

Findings (Results)

A field study was conducted in 18 neighborhoods where the poor people live in. The findings of the survey and interview data obtained from several neighborhoods such as, Yusufklar, Hacı Bayram Veli, Ferhuş Karacasu, Kayabaşı, Sütçü Imam, Ekmekçi. A wide range of data has been collected from the socio-economic and demographic information of the respondents in the field study to the functioning of the social assistance system and from the problems encountered in the functioning of social assistance to the efforts and solution proposals.

The survey was conducted with 140 employees. Of these people, 91 are working in public institutions and 49 in NGOs. In addition, 7 managers working in these institutions and 20 beneficiaries of social assistance were interviewed to obtain detailed information. Of the 140 employees joined the survey, 70% is men (98 people) and 30% is women (42 people).

Of the 91 employees working in public institution, 70.3% (64 people) is men and 29.7% (27 people) is women. Of the 49 employees working in NGOs, 69.4% (34 people) is men and 30.6% (15 people) is women. Of the 77 beneficiaries of social assistances participating in the survey, 46.8% is men (36 people) and 53.2% is women (41 people). 77 social assistance beneficiaries participating in the survey were asked the adequacy of monthly income to provide livelihood. 77% of social assistance beneficiaries participating in the survey (59 people) reported that “their income is insufficient”, 19% of them (15 people) stated that “their income is at the normal level” and 4% of them (3 persons) stated “their income is sufficient”.

During the implementation of the questionnaire and interviews, it was observed that the houses in which social assistance beneficiaries are living, were not physically suitable.

Sixteen (20.8%) of the beneficiaries of social assistance stated that the lack of education is the main reason for the poverty. 13 of the respondents (16.9%) stated that the main reason for poverty is insufficient income, being in old ages is another reason for 10 of the respondents, (13.0%). 9 of them (11.7%) said health problems are another reason of poverty and 8 of them (10.4%) think that fate as the reason for poverty.

According to the social assistance workers, some problems are encountered in the field study. The three most common problems are false statement of applicants, lack of staff and especially lack of qualified staff. According to the employees of public institutions increase in employment is the most important factor to solve the problem of poverty. Employees of the NGO consider that raise in the level of education is the most important solution method for the problem of poverty.

Conculusion and Discussion

Although social assistance activities are carried out in Kahramanmaraş, the problem of poverty continues. Since the arrival of Syrian families in 2011 to Kahramanmaraş, the number of beneficiaries of social assistance has increased.

The majority of beneficiaries of social assistance (72.7%) has received assistance only from public institutions such as, the Social Assistance and Solidarity Foundation and the municipality. In addition, NGOs and philanthropists are also provide social assistance in the city. There are several food banks operaitng in the city center. The spread of food banks will positively affect the benefit of social assistances to the needy.

The results of the study show some individual, managerial and bureaucratic problems related to social assistance management carried out by public institutions and NGOs. In the study, it is concluded that there is a lack of qualified personnel in employment and to decrease unemployment level vocational training should be expanded. The spread of vocational education will positively affect the growth and the competitiveness of the provincial economy and fighting against poverty.