

TALAS İLÇE MEZARLIĞINDA (CEMİL BABA MEZARLIĞI) YER ALAN BEZEMELİ MEZAR TAŞLARI

Sultan Murat Topçu*

Özet

Bu çalışmada Kayseri ili Talas ilçe mezarlığında yer alan 31 adet bezemeli mezar taşı tanıtılmıştır. Bu mezar taşlarının detaylı tanımları yapılarak üzerlerinde bulunan kitabeler okunup, fotoğrafları çekilmiş ve ölçekli çizimleri yapılmıştır. Değerlendirme bölümünde mezarlar gruplandırılarak, malzeme, bezeme gibi hususlar hakkında bilgiler verilmiştir.

Anahtar Kelimeler: Kayseri, Talas, mezar taşı, kitabe, bezeme

THE ORNAMENTED GRAVE STONES AT THE GRAVEYARD OF TALAS (CEMİL BABA GRAVEYARD)

Abstract

Throughout this paper, 31 ornamented gravestones have been introduced in Talas, a town in Kayseri. The inscriptions on these monuments have been translated into Turkish with their comprehensive descriptions, and their photographs have been taken and their scaled drawings have been made. In the evaluation chapter, some points such as equipments and ornaments have been discussed after the graves to be grouped.

Key Words: Kayseri, Talas, gravestone, inscription, ornament

GİRİŞ

Çalışmanın konusunu, Kayseri ili, Talas ilçesi mezarlığında (Cemil Baba Mezarlığı) bulunan bezemeli mezar taşları oluşturmaktadır.

Talas Kayseri'nin güneydoğusunda yer alan bir ilçe merkezidir. Elimizdeki mevcut kaynaklara göre bugünkü Talas'ın Türkler tarafından kurulduğu anlaşılmaktadır¹.Talas kelimesi “temiz ve güzel havası olan kırlar, ağaçları bol, dinlenmeye elverişli yeşil alanlar” anlamına gelen Türkçe bir kelimedir².

Günümüzde Talas'ta Türk dönemine ait çok sayıda eser bulunmaktadır³. Konuyu teşkil eden Talas mezarlığı, Atatürk Bulvarı ile Erhan Caddesi'nin kesiştiği köşede, Esmâ Hanım Türbesi (H. 1307-M.1889)⁴ etrafında şekillenmiştir (Fot. 1).

Çalışma kapsamında ilk önce, Talas ilçe mezarlığında yer alan bezemeli mezarlar tespit edilmiş ve Talas Belediyesi İmar Müdürlüğü ekipleri ile birlikte bu tespit edilen mezarların, mezarlık alanı içerisindeki konumları

* Arş. Gör., Erciyes Üniversitesi Fen-Edebiyat Fakültesi Sanat Tarihi Bölümü, stopcu@erciyes.edu.tr

¹ Hasan ÖZSOY, **Dünden Bugüne Talas**, Kayseri, 1996, s. 9.

² Hasan ÖZSOY, **a.g.e.**,s. 10.

³ Talas'taki Türk dönemi eserleri ile ilgili olarak bakınız: Kerim TÜRKMEN, “Talas'ta Türk Devri Yapıları”, **Vakıflar Dergisi**, S. XXVI, Ankara, 1997, s. 153- 192.

⁴ Kerim TÜRKMEN, **a.g.m.**, s. 160; Abdullah SATAOĞLU, “Esmâ Hanım Türbesi”, **Kayseri Ansiklopedisi**, Ankara, 2002, s. 113; Ayşe Nur KAYADEMİR, **II. Abdülhamit Dönemi Kayseri Yapıları**, (E.Ü. Sosyal Bilimler Enstitüsü Yayınlanmamış Yüksek Lisans Tezi) Kayseri, 2006, s. 90-93.

belirlenerek, pafta üzerinde yerler işaretlenmiştir. Daha sonra mezarlık içerisinde bulunan mezarların, ölçüleri alınmış, fotoğrafları çekilmiş, üzerlerindeki yazıları okunmuş, okunmakta zorluk çekilenlerin ise estampajları çıkarılmış ve estampajdan okunmaya çalışılmıştır⁵.

Araştırmada; Talas ilçesi mezarlığındaki mezar taşları; biçim, süsleme, kompozisyon, malzeme, işleniş tekniği ve tipolojik özellikler açısından incelenmiştir.

Kaynak araştırması sırasında mezarlıklar ve mezar taşları ile ilgili değişik yayınlarda bir çok araştırmaya rastlanmıştır⁶. Ancak bu çalışmalar çok değişik bölgeleri ve mezar taşlarının değişik özelliklerini ele almışlardır. Beyhan KARAMAĞARALI'nın "Ahlat Mezar Taşları" adlı kitabı, mezarlıklar ve mezar taşları ile ilgili yapılmış derli toplu ilk çalışmadır⁷.

Kayseri mezarlıkları ve mezar taşlarıyla ilgili olarak yapılan yayınların çoğu Kayseri merkezde bulunan mezar anıtlarını konu almaktadır⁸. Kayseri ilçe ve köylerinde yer alan bezemeli mezar taşları üzerine ilk olarak Beyhan KARAMAĞARALI tarafından bir çalışma yapılmıştır⁹. Daha sonra Harun GÜNGÖR tarafından Kayseri ve çevresinde yer alan bazı mezar taşları üzerine bir dizi yayın yapılmıştır¹⁰. Aslı Sağıroğlu ARSLAN tarafından hazırlanan "Kayseri Zamantı Irmağı Çevresindeki Bezemeli Mezar Taşları" adlı yüksek lisans tezi Kayseri'deki bezemeli mezar taşlarının toplu olarak değerlendirildiği ilk çalışma olması hasebiyle son derece önemlidir¹¹. Yine Aslı Sağıroğlu ARSLAN tarafından hazırlanan "Develi İlçesindeki Bezemeli Mezar Taşları" adlı çalışma bu alanda atılmış diğer bir önemli adımdır¹². Ayrıca yazar tarafından Kayseri'deki mezarlıklar üzerine başka makaleler de hazırlanmıştır¹³. Mustafa DENKTAŞ tarafından hazırlanan "Kayseri'de Yıkılan Anıtlarımız" adlı

⁵ Mezar kitabelerinin okunmasında ve kontrol edilmesindeki yardımlarından dolayı değerli hocam Prof. Dr. Kerim TÜRKMEN'e, arazi çalışmamda bana yardımcı olan değerli meslektaşım Remzi AYDIN ve Sümeyya TOPÇU'ya, Kayseri mezarlıkları üzerinde edindiği bilgi ve deneyimini benden esirgemeyen değerli meslektaşım Aslı Sağıroğlu ARSLAN'a müteşekkirim.

⁶ Bu çalışmaların bazıları: F.İ. AYANOĞLU, "Fatih Devri Ricali Mezar Taşları ve Kitabeleri", **Vakıflar Dergisi**, Sayı:4, Ankara 1958, s. 193-209; H. T. DAĞLIOĞLU, "Edirne Mezarları", **Türk Tarih Arkeolojisi ve Etnografya Dergisi**, Sayı: 3, İstanbul 1936, s. 163-192; H. T. DAĞLIOĞLU, "Sanat Bakımından Mezarlar ve Mezar Taşları ve Karaca Ahmet Mezarlığı", **I. Milletlerarası Türk Sanatları Kongresine Sunulan Tebliğler**, Ankara 1962, s. 120-139; S. EYİCE, "Mezarlıklarımız", **Türk Yurdu**, Sayı: 242, İstanbul 1955, s. 685-694; B. KARAMAĞARALI, "Sivas ve Tokat Mezar Taşlarının Mahiyeti Hakkında", **Selçuklu Araştırmaları Dergisi**, Sayı:2, Ankara 1970, s. 75-103; R. M. MERİÇ, "Akşehir Türbe ve Mezar Taşları", **Türkiyat Mecmuası**, Sayı: 5, İstanbul 1936, s. 140-212; A. AKAR, "Yüzyıllar Boyunca Mezar Yazıtlarında Süslemeler", **Atatürk Konferansları 6**, (1973,1974), Ankara 1975, s. 73-77.

⁷ B. Karamağaralı, **Ahlat Mezar Taşları**, Ankara 1992, (2. Baskı) s. 2-6.

⁸ Bunlar için bakınız: AHMED NAZİF, **Mirat-i Kayseriyye**, Çev: Mehmet PALAMUTOĞLU, Kayseri, 1987; HALİL ETHEM, **Kayseri Şehri**, Haz: Kemal GÖDE, Ankara, 1982; Mehmet ÇAYIRDAĞ, **Kayseri Tarihi Araştırmaları**, Kayseri, 2001; Kerim TÜRKMEN, Kayseri'de Bulunan Eretna Dönemine Ait Bazı Kitabeler", **Kayseri Araştırmaları Prof.Dr. Haluk Karamağaralı Armağanı**, Ankara, 2002, s.361-374.

⁹ Beyhan KARAMAĞARALI, "Kayseri Elbasan Köyü Kabristanındaki Bazı Mezar Taşlarındaki Kahve ve Kahve Hazırlanması İle İlgili Kabartmalar Üzerine", **Türk Halk Edebiyatı ve Folklorunda Yeni Görüşler**, Ankara, 1985, s. 353-360.

¹⁰ Bunlar için bakınız: Harun GÜNGÖR, "Kayseri ve Çevresinde Bazı Mezar Taşları", **I. Kayseri Kültür ve Sanat Haftası Konuşmaları ve Tebliğleri**, Kayseri, 1987, s. 48-52; Harun GÜNGÖR, "Kayseri ve Çevresinde Bazı Mezar Taşları", **Türk Dünyası Tarih Dergisi**, Ankara, 1996, s. 30-33; Harun GÜNGÖR, "Steles Funeraires Figures De la Valee De Zamantı, Kayseri", **İslam Dünyasında Mezarlıklar ve Defin Geleneği**, Ankara, 1996, Cilt II, s. 185-187; Harun GÜNGÖR, **Türk Bodun Bilmi Araştırmaları**, Kayseri, 1998.

¹¹ Bu çalışma 2005 yılında Kayseri Büyükşehir Belediyesi tarafından basılmıştır. Aslı Sağıroğlu ARSLAN, **Kayseri Zamantı Irmağı Çevresindeki Bezemeli Mezar Taşları**, Kayseri, 2005.

¹² Aslı Sağıroğlu ARSLAN, **Develi İlçesindeki Bezemeli Mezar Taşları**, Develi, 2007.

¹³ Bunlar için bakınız; Aslı Sağıroğlu ARSLAN, "Kayseri'deki Eski Mezarlıklar", **VI. Ortaçağ Ve Türk Dönemi Kazı Sonuçları ve Sanat Tarihi Araştırmaları Sempozyumu (08-10 Nisan 2002)**, Kayseri, 2002, s. 75-94; Aslı Sağıroğlu ARSLAN-Ayşe BUDAK, "Kayseri Bünyan İlçesine Bağlı Kölete Köyündeki sanduka Tipli Mezarlar", **IX. Ortaçağ ve Türk Dönemi Kazıları ve Sanat Tarihi Araştırmaları Sempozyumu 21-23 Nisan 2005**, Erzurum, 2006, s. 403-415;

çalışmada Kayseri şehir merkezinde bulunan fakat günümüze ulaşamayan mezarlıklar hakkında bilgi verilmiştir¹⁴.

Katalog

Katalog bölümünde Talas İlçe Mezarlığında bulunan 31 adet bezemeli mezar tanıtılmıştır. Bu mezarlar mezarlık alanı içerisindeki konumları dikkate alınarak sırayla anlatılmışlardır.

Katalog No	1
Fotoğraf No	2
Mezar taşı Kitabesi	-
Tarihi	19. yüzyıl son çeyreği
Mezar Biçimi	Baş ve ayak ucu şahideli çatma lahit mezar
Malzemesi	Taş
İşleniş Tekniği	Kabartma

Tanımı

Lahit mezarın baş ve ayak ucu taşları üzerinde dikdörtgen bir kartuşun merkezine yerleştirilmiş kabartma şeklinde bir güneş kursu motifi ile onun ortasında yer alan çok kollu çarkifelek motifi kabartma olarak işlenmiştir (Fot. 2). Lahitten baş ucu şahidesine geçiş profilli silmelerle sağlanmıştır. Baş ucu şahidesinin güneye bakan yüzü sade bırakılmışken, kuzeye bakan yüzünde (iç) sekiz yapraklı bir çiçek kabartması bulunmaktadır. Şahidenin üst kısmı oyuk bir vaziyettedir. Muhtemelen burada kitabe bulunmaktaydı fakat günümüzde bu bölümde kitabe bulunmamaktadır. Lahitin ayak ucu tarafında yer alan şahidenin büyük bir bölümü kırılmış ve geriye kalan kısmı lahitin üzerine gelişigüzel konmuştur. Lahitin yan yüzleri üzerinde ortada yer alan güneş kursu motifinin etrafında yatay olarak yerleştirilmiş vazodan çıkan "c" ve "s" kıvrımlı kabartma tarzında bitkisel motifler bulunur.

Katalog No	2
Fotoğraf No	3-4
Mezar taşı Kitabesi	Huve'l Baki Kara Ahmet Oğlu İbrahim Efendi Ruhuna Fatiha 1333
Tarihi	M.1915
Mezar Biçimi	Baş ve ayak ucu şahideli çatma lahit mezar
Malzemesi	Taş-mermer
İşleniş Tekniği	Kabartma

Tanımı

Bir kaide üzerinde yükselen lahit biçimindeki mezarın cephe köşelerinde, üzerleri profillerle harekelendirilmiş plasterler bulunmaktadır (Fot. 3). Lahitin baş ve ayak ucu taşları üzerinde merkezde yer alan prizmanın etrafını çevreleyen yumurta frizi yer alır. Lahitin baş ucu şahidesi, üst kısımdan kırık olup, bu kısım

¹⁴ Mustafa DENKTAŞ, **Kayseri'de Yıkılan Anıtlarımız**, Kayseri, 2007, s. 124-127.

üzerinde bulunan mermer kitabe lahitin üzerine konmuştur. Baş ucu şahidesinin kuzey cephesi üzerinde kabartma şeklinde içi boş bir kartuş yerleştirilmiş ve köşe noktalar vörtlendirilerek sonlandırılmıştır. Kırık olan mermer kitabenin üst bölümü fes başlık ile sonlandırılmıştır (Fot. 4). Mermerin yüzeyi çöktürülerek beş satırlık kitabe oluşturulan beş kartuşun içine yazılmıştır. Lahitin ayak ucu şahidesi de üst kısımdan kırılmıştır. Ayak ucu şahidesinin kuzey cephesi üzerinde topraktan çıkan uçları goncalarla sonlandırılmış stilize çiçek motifi hafif kabartma olarak işlenmiştir. Bu şahidenin de köşe noktaları vörtlendirilmiştir. Şahidenin üzerinde bulunan fakat bugün kırılarak lahitin üstüne konmuş sivri kemerli mermer levha üzerine stilize bitkisel bezemelere yer verilmiştir. Lahitin yan yüzeylerinde zeminden kabartılarak yapılmış, lalelerle sonlandırılan birer adet kartuş yer almaktadır. Kartuşun etrafı yumurta frizi ile çevrelenmiştir.

Katalog No 3

Fotoğraf No 5-6

Mezar taşı Kitabesi

Huve'l Hayyu'l Baki

Bu Kabirde Medfun Bulunan Kanlı Hasan Ağalardan

Hasan Bey Biraderi

İbrahim ve Hasan Bey

Kerimesi Hasibe Hanımın

Ruhları İçün El-Fatiha

Tarihi Vefatları

Hasan Bey Sene 1312

Hacı İbrahim Sene 1322

Hasibe Sene 1317

Tarihi M. 1894-1904-1899

Mezar Biçimi Baş ve ayak ucu şahideli çatma lahit mezar

Malzemesi Taş-mermer

İşleniş Tekniği Kabartma

Tanımı

Bir kaide üzerinde yükselen lahit biçimindeki mezarın cephe köşelerinde, üzerleri profillerle harekelendirilmiş plasterler bulunmaktadır (Fot. 5). Lahitin baş ve ayakucu taşları üzerinde merkezde yer alan prizmanın etrafını çeviren yumurta frizi motifi bulunmaktadır. Lahitin başucu şahidesinin üst kısmında yer alan kitabe kırılarak lahitin üzerine konmuştur (Fot. 6). Mermer kitabenin üst bölümü sarık biçimli bir serpuş ile sonlandırılmıştır. Sarığın üzeri üç kuşak halinde bitkisel bezemelerle hareketlendirilmiştir. Mermerin yüzeyi çöktürülerek oluşturulan oval madalyon içerisine yedi satırlık kitabe yazılmıştır. Oval madalyonun üst köşelerine beş yapraklı çiçek motifleri yerleştirilmiştir. Lahitin ayak ucu şahidesinin zemini çöktürülerek zemin üzerine hafif

kabartma olarak vazodan çıkan çiçek motifi uygulanmıştır. Ayrıca şahidenin üzerine yerleştirilmiş olan mermer levhanın yüzeyinde oval madalyon içerisine vazodan çıkan asma dalları ile uçlarında yer alan üzüm salkımlarından oluşan bitkisel bezeme yerleştirilmiş ve üst kısım köşeleri de beş yapraklı çiçek motifleri ile süslenmiştir. Serpuş kademeli olarak yapılmış ve üzerine bitkisel bezemelerle hareketlilik sağlanmıştır. Lahitin yan yüzeylerinde zeminden kabartılarak yapılmış, uçları lalelerle sonlandırılan birer adet kartuş yer almaktadır. Kartuşun etrafı yumurta frizinden oluşan bir bordür ile çevrelenmiştir.

Katolog No	4
Fotoğraf No	7-8
Mezar taşı Kitabesi	Huve'l Baki Şehid Süvari Yüzbaşı Hacı Ahmed Efendi Kızı ve Şehit Merhumesi Şükri Efendi Karısı Şefika Hanım Ruhuna Fatiha 1334 İkinci Kitabe Ah Minel Mevt 14 1332
Tarihi	M. 1915-1914
Mezar Biçimi	Sanduka
Malzemesi	Taş
İşleniş Tekniği	Kabartma
Tanımı	

Çatma bir kaide üzerine yerleştirilen sanduka yekpare taştan yapılmıştır (Fot. 7). Baş ucu şahidesi sivri kemerli bir formda olup, kuzey yüzü üzerine beş satırlık kitabe yazılmıştır (Fot. 8). Ayak ucu şahidesi de sivri kemerli olup, şahidenin kuzey cephesi üzerinde topraktan çıkan çiçek motifi hafif kabartma olarak işlenmiştir. Sandukanın üzerine üç satırlık ikinci bir kitabe daha bulunmaktadır.

Katolog No	5
Fotoğraf No	9
Mezar taşı Kitabesi	Ahmed Bey 1331
Tarihi	M.1913
Mezar Biçimi	Baş ucu şahideli çatma lahit mezar
Malzemesi	Taş
İşleniş Tekniği	Kazıma

Tanımı

Baş ucu şahideli çatma lahit mezarın günümüzde bütünlüğü bozulmuş bir vaziyettedir (Fot .9). Baş ucu şahidesi kademelendirilerek, köşeleri pahlandırılmış sekizgen bir serpuşla sonlandırılmıştır. Sekizgen serpuşun güney cephesi üzerine kitabe gelişigüzel kazanmıştır. Baş ucu şahidesinin güney cephesi profillerle hareketlendirilmiştir. Yan taşları yüzeyinde profiller bulunmaktadır.

Katalog No 6

Fotoğraf No 10

Mezar taşı Kitabesi

Tarihi

Mezar Biçimi Baş ucu şahideli çatma lahit mezar

Malzemesi Taş

İşleniş Tekniği Kabartma

Tanımı

Günümüzde çok büyük oranda toprak altında kalmış olan lahit mezarın sadece ayak ucu taşı, doğu pehle taşı ile baş ucu taşının üst kısmı görülebilmektedir (Fot. 10). Baş ucu taşının serpuş bölümünün köşeleri pahlandırılarak sekizgen bir gövde oluşturulmuştur. Oluşturulan bu gövdenin güneye bakan yüzü çökertilerek içerisine karşılıklı yerleştirilmiş üçgenlerle oluşturulmuş bordürün ucu lale motifi ile sonlandırılmıştır.

Katalog No 7

Fotoğraf No 11-12

Mezar taşı Kitabesi Merhum ve Mağfur

El-Hac Ömer Oğlu

Hacı Derviş

Ruhuna Fatiha

1311

Tarihi M.1893

Mezar Biçimi Baş ucu şahideli çatma lahit mezar

Malzemesi Taş

İşleniş Tekniği Kazıma ve Kabartma

Tanımı

Lahit Mezarın yan yüzleri ile ayak ucu kısmı toprak altında kalmıştır (Fot. 11). Baş ucu şahidesi kademeli olarak şekillendirilmiş ve ortasına çok dilimli madalyon motifi hafif kabartılarak işlenmiştir. Şahidenin kademeli köşeleri yivlendirilmiş ve köşelerin alt kısımlarına madalyon içerisine altı yapraklı çiçek motifi kabartılmıştır. Baş ucu şahidesinin üzerine yerleştirilen ve serpuş kısmı sarıklı olan taşın kuzey yüzü üzerine beş satırlık kitabe yazılmıştır (Fot. 12). Batı yan yüz üzerinde birbirine geçmeli üç oval kartuş içerisine, çarkifelek ve 16 dilimli madalyon motifleri işlenmiştir. Doğu yan yüz büyük oranda toprak altında kalmıştır. Doğu yan yüzün, birbirine geçmeli kartuşlar içerisinde yer alan motiflerle bezendiği görülebilen kısımlardan anlaşılmaktadır. Fakat bu yüzdeki motifler batı yan yüz üzerindeki motiflerden farklıdır. Güney uçta küçük bir kısmı görülebilen motifin

gölbezek motifi olduğu fark edilmektedir. Yan yüzlerin üst kısmında bulunan kaval silmenin üzeri yivlendirilmiştir.

Katalog No	8
Fotoğraf No	13
Mezar taşı Kitabesi	-
Tarihi	-
Mezar Biçimi	Baş ve ayak ucu şahideli çatma lahit
Malzemesi	Taş-mermer
İşleniş Tekniği	Kazıma ve Kabartma

Tanımı

Çatma lahitin baş ve ayak ucu şahideleri kademeli bir şekilde tasarlanmıştır (Fot. 13). Baş ucu şahidesinin üzerine günümüzde Latin harfleri ile yazılmış mermer bir kitabe konmuştur. Şahidenin kuzey yüzü üzerinde ortada kabartma şeklinde gülçe motifi ile onun yan taraflarında vazodan çıkan çiçek motifi bulunur. Lahitin ayak ucu şahidesinin kuzeye bakan yüzü üzerinde çok kollu çarkifelek motifi işlenmiştir. Çarkifelek motifinin her iki yanına üçer adet başları sağa doğru eğik servi ağacı hafif kabartma tarzında yapılmıştır. Lahitin yan yüzlerinin büyük bir bölümü toprak altında kalmıştır. Açıkta olan kısımlardan anlaşıldığı üzere yan yüzlerin üzeri birbirine geçmeli madalyonlar içerisine yerleştirilmiş altı kollu yıldızla (Mührü Süleyman) bezenmiştir. Batı ve güney yüzü üzerinde bulunan bezemeler çok büyük tahribata uğramıştır.

Katalog No	9
Fotoğraf No	14-15
Mezar taşı Kitabesi	Hüve'l Baki Harman Mahallesinden Hacı Ramazan Oğullarından Hacı İbrahim Mahdumu Nuh Mehmet Ruhlarına Fatiha Yaptıran Evlatları Ahmed Mustafa İbrahim Nevvere 1331.....
Tarihi	M. 1913
Mezar Biçimi	Baş ve ayak ucu şahideli çatma lahit mezar
Malzemesi	Taş-Mermer
İşleniş Tekniği	Kazıma ve Kabartma

Tanımı

Bir kaide üzerinde yükselen lahit biçimindeki mezarın cephe köşelerinde, üzerleri profillerle harekelendirilmiş plasterler bulunmaktadır (Fot. 14). Lahitin baş ve ayak ucu kısmı üzerinde merkezde yer alan prizmanın etrafını yumurta frizi çevrelemektedir. Lahitin baş ucu şahidesinin üzerine günümüzde Latince yazılmış mermer kitabe konulmuştur. Baş ucu şahidesinin kuzeye bakan yüzü üzerinde hafif kabartma olarak stilize ağaç motifi işlenmiştir. Lahitin ayak ucu şahidesinin kuzey yüzü üzerinde de stilize ağaç motifi hafif

kabartma olarak uygulanmıştır. Şahidenin üzerine Osmanlıca yedi satırlık mermer bir kitabe bulunmaktadır (Fot. 15). Muhtemelen orijinalinde baş ucu şahidesi üzerinde bulunan bu kitabe Latince kitabeli mermer ile değiştirilmiştir. Ayak ucu şahidesi üzerinde bulunması gereken mermer levha kaybolmuştur. Lahitin yan yüzeylerinde zeminden kabartılarak yapılmış, uçları lalelerle sonlandırılan birer adet kartuş yer almaktadır. Kartuşun etrafı yumurta frizinden oluşan bir bordür ile çevrelenmiştir.

Katalog No 10

Fotoğraf No 16

Mezar taşı Kitabesi -

Tarihi -

Mezar Biçimi Baş ve ayak ucu şahideli çatma lahit mezar

Malzemesi Taş

İşleniş Tekniği Kazıma

Tanımı Çatma lahit biçimindeki mezarın baş ucu şahidesi kademelendirilmiş ve sarık şeklinde bir serpuş ile sonlandırılmıştır (Fot. 16). Şahidenin yüzeyinin merkezinde oluşturulmuş oval kartuşun içinde yer alan motif çok tahrip olduğu için anlaşılammaktadır. Lahitin ayak ucu şahidesi kırık bir vaziyettedir. Lahitin yan yüzlerinin üst kısımları profilli silmelerle hareketlendirilmiştir.

Katalog No 11

Fotoğraf No 17-18

Mezar taşı Kitabesi Hüve'l Hallakul Baki

Mustafa Ahmed Ali Ağa

Merhumun Ruh-İçün Fatiha

Sene 1297

Tarihi M.1880

Mezar Biçimi Baş ve ayak ucu şahideli çatma lahit mezar

Malzemesi Taş-mermer

İşleniş Tekniği Kabartma

Tanımı

Lahit Mezarın baş ve ayak ucu taşları üstünde dikdörtgen bir kartuşun merkezine yerleştirilmiş kabartma şeklinde güneş kursu ile onun ortasında yer alan çok kollu çarkifelek motifi bulunmaktadır. Baş ucu şahidesinin üzerine mermer bir kitabe yerleştirilmiştir (Fot. 17). Kitabenin serpuş bölümü sarık şeklinde yapılmıştır. Mermerin yüzeyi çökertilerek üzerine dört satırlık kitabe yazılmıştır (Fot. 18). Baş ucu şahidesinin kuzeye bakan yüzü üzerinde sekiz yapraklı çiçek motifi kabartma olarak işlenmiştir. Lahitin ayak ucu şahidesi üzerine günümüzde beyaz mermerden bir kitabe konmuştur. Ayak ucu şahidesinin kuzeye bakan yüzü üzerinde sekiz kollu çiçek motifi yer alır. Lahitin yan yüzlerinde, ortada yer alan çarkifelek motifinin etrafında yatay olarak yerleştirilmiş vazodan çıkan "c" ve "s" kıvrımlı kabartma tarzında bitkisel motifler bulunur.

Katalog No	12
Fotoğraf No	21
Mezar taşı Kitabesi	-
Tarihi	-
Mezar Biçimi	Baş ucu şahideli çatma lahit
Malzemesi	Taş
İşleniş Tekniği	Çökertme ve kabartma
Tanımı	

Çatma lahitin başucu şahidesi yüksek bir kaide üzerinde yerleştirilmiştir (Fot. 19). Dikey dikdörtgen biçimindeki şahidenin köşe noktalarına sembolik sütünceler işlenmiştir. Güney yüzü sade bırakılan şahidenin doğu, batı ve kuzey yüzleri üzerine çökertilmiş zemin içerisine yüksek kabartma tekniği ile oluşturulan “S” ve “C” kıvrımlı bitkisel bezemeler bulunmaktadır. Şahidenin üst kısmı yekpare taştan yapılmış, köşe noktaları dilimlendirilmiştir. Üst kısmın köşe noktalarına ters lale motifleri işlenmiştir. Güney ve kuzeye bakan yüzleri üzerine bitkisel ve geometrik bezemeler işlenmiştir. Günümüzde şahidenin üzerine Latin harfleri ile yazılmış bir mermer kitabe yerleştirilmiştir.

Katalog No	13
Fotoğraf No	20
Mezar taşı Kitabesi	-
Tarihi	-
Mezar Biçimi	Baş ve ayak ucu şahideli çatma lahit mezar
Malzemesi	Taş
İşleniş Tekniği	Kabartma
Tanımı	

Lahit mezarın baş ve ayak ucu taşları üzerinde güneş kursu motifi ile onun ortasında yer alan çok kollu çarkifelek motifi yüksek kabartma şeklinde işlenmiştir (Fot. 20). Baş ve ayak ucu şahidelerinin kuzeye bakan yüzleri üzerinde yüksek kabartma şeklinde işlenmiş sekiz yapraklı çiçek motifi bulunmaktadır. Yan yüzler üzerine ortada yer alan güneş kursu motifi ile onun ortasında bulunan çok kollu çarkifelek motifinin etrafı “c” ve “s” kıvrımlı yatay vazodan çıkan kabartma tarzında bitkisel bezemelerle bezenmiştir.

Katalog No	14
Fotoğraf No	21-22-23
Mezar taşı Kitabesi	Huve'l Hallakul Baki Gürcü Ömer Efendi..... Abdullah Efendi Merhumun Ruh-içün Fatiha Sene 1298
Tarihi	M.1881
Mezar Biçimi	Baş ve ayak ucu şahideli çatma lahit mezar

Malzemesi	Taş-Mermer
İşleniş Tekniği	Kazıma ve kabartma
Tanımı	

Lahit mezarın baş ve ayak ucu taşları üzerine güneş kursu motifi ile onun ortasında yer alan çok kollu çarkifelek motifi yüksek kabartma şeklinde işlenmiştir (Fot. 21). Lahitin baş ve ayak ucu şahideleri kademelendirilmiş olup kuzey yüzleri üzerine sekiz kollu çiçek motifleri işlenmiştir. Baş ucu şahidesi üzerinde yer alan mermer kitabe fes biçimli serpuşla sonlandırılmıştır (Fot. 22). Mermer üzerine beş satırlık kitabe alçak kabartma olarak yazılmıştır. Ayak ucu şahidesi üzerinde yer alan sivri kemerli mermer levhanın zemini çöktürülerek oluşturulan kartuş içerisine vazodan çıkan çiçek motifi alçak kabartma olarak işlenmiştir (Fot. 23). Yan yüzlerde ortada yer alan güneş kursu motifi ile onun ortasında bulunan çok kollu çarkifelek motifinin etrafı "c" ve "s" kıvrımlı yatay vazodan çıkan kabartma tarzında bitkisel bezemelerle bezenmiştir.

Katalog No	15
Fotoğraf No	24
Mezar taşı Kitabesi	El-Fatiha Haza Merhum Gürce ömer oğlu Süleyman Ağa Sene 1330

Tarihi	M.1912
Mezar Biçimi	Baş ve ayak ucu şahideli çatma lahit mezar
Malzemesi	Taş-mermer
İşleniş Tekniği	-

Tanımı

Çatma lahit mezarın baş ucu şahidesi fes biçimli başlık ile sonlandırılmış ve şahidenin alt kısmına açılan oyuk içerisine beş satırlık mermer kitabe yerleştirilmiştir (Fot. 24). Lahitin ayak ucu şahidesi sivri kemerli formda olup üzeri sade bırakılmıştır. Yan pehle taşları üzerinde herhangi bir bezeyici öge yer almamaktadır.

Katalog No	16
Fotoğraf No	25-26
Mezar taşı Kitabesi	Huve'l Baki Sene 1293 Ulama-i Müderrisin-i Kiramdan El-Hac Yakub Efendi Hisarı Aliyye Ramet-il Bari Ruhuna Fatiha

Tarihi	M.1876
Mezar Biçimi	Baş ve ayak ucu şahideli çatma lahit mezar

Malzemesi Taş-mermer

İşleniş Tekniği Kabartma

Tanımı

Çatma taştan oluşan lahit mezarın baş ve ayak ucu taşları güneş kursu motifi ile onun ortasında yer alan çok kollu çarkıfelek motifi yüksek kabartma şeklinde işlenmiştir (Fot. 25). Lahitin baş ve ayak ucu şahideleri kademelendirilmiş olup kuzey yüzleri üzerinde sekiz yapraklı çiçek motifleri işlenmiştir. Ayak ucu şahidesinin güneye bakan yüzü üzerine demir pençelerle tutturulmuş ikici şahidenin güneye bakan yüzü üzerine de sekiz yapraklı çiçek motifi yüksek kabartma olarak işlenmiştir. Baş ucu şahidesi üzerinde yer alan mermer kitabe sarık biçimli serpuşla sonlandırılmıştır (Fot. 26). Mermer üzerine beş satırlık kitabe alçak kabartma olarak yazılmıştır. Ayak ucu şahidesinin üzerine yerleştirilen mermer levhanın kuzey yüzü üzerine topraktan çıkan çiçek motifi hafif kabartma olarak işlenmiştir. Yan yüzler üzerine ortada yer alan güneş kursu motifi ile onun ortasında bulunan çok kollu çarkıfelek motifinin etrafı "c" ve "s" kıvrımlı yatay vazodan çıkan kabartma tarzında bitkisel bezemelerle bezenmiştir.

Katalog No 17

Fotoğraf No 27-28-29

Mezar taşı Kitabesi Huve'l Hallakul Baki

Talaslı İbrahim

Efendi Zevcesi Rahime

Hanımın Sukunat-ı Ruhuna Fatiha

1300

Tarihi M.1883

Mezar Biçimi Baş ve ayak ucu şahideli çatma lahit mezar

Malzemesi Taş

İşleniş Tekniği Kabartma

Tanımı

Lahit mezarın baş ve ayak ucu taşları üzerine güneş kursu motifi yüksek kabartma şeklinde işlenmiştir (Fot. 27). Güneş kursu motifinin doğu ve batısına kabartma şeklinde hilal motifleri yerleştirilmiştir. Baş ucu şahidesinin kuzeye bakan yüzü üzerine kabartma olarak 32 dilimli bir madalyon yerleştirilmiştir (Fot. 28). Ayak ucu şahidesinin kuzey yüzü üzerinde ise 32 dilimli madalyonun ortasına çarkıfelek motifi işlenmiştir. Lahitin baş ve ayak ucu şahideleri üzerine taştan yapılmış birer adet levha yerleştirilmiştir. Güneydeki taş levhanın kuzey yüzü üzerine beş satırlık kitabe yazılmıştır (Fot. 29). Yan yüzler üzerine ortada yer alan güneş kursu ile onun ortasında bulunan çok kollu çarkıfelek motifinin etrafı "c" ve "s" kıvrımlı yatay vazodan çıkan kabartma tarzında bitkisel bezemelerle bezenmiştir.

Katalog No 18

Fotoğraf No 30-31

Mezar taşı Kitabesi

Ak Mehmet Oğlu

Kadir bin Kasım Efendinin

Ruh-İçün Fatiha

Sene 1927 Fi Teşrini Sani (Kasım)

Tarihi

M.1927

Mezar Biçimi

Baş ve yak ucu şahideli çatma lahit mezar

Malzemesi

Taş-Mermer

İşleniş Tekniği

Kazıma-kabartma

Tanımı

Bir kaide üzerinde yükselen lahit biçimindeki mezarın cephe köşelerinde, üzerleri profillerle hareketlendirilmiş plasterler bulunmaktadır. Lahitin baş ve ayak ucu taşları üzerinde, merkezde yer alan prizmanın etrafını çevreleyen yumurta frizi bezemesi bulunmaktadır (Fot. 30). Lahitin baş ucu şahidesinin üzerinde olması gereken dört satırlık mermer kitabe kırılarak lahitin üstüne konmuştur (Fot. 31). Baş ucu şahidesinin kuzeye bakan yüzü üzerine günümüzde bir taş blok yerleştirilmiştir. Açıkta kalan kısımdan bu yüz üzerinde hafif kabartma olarak stilize ağaç motifinin işlenmiş olduğu anlaşılmaktadır. Ayak ucu şahidesinin kuzey yüzü üzerine günümüzde başka bir mezara ait mermer bir levha yapıştırılmıştır. Lahitin yan yüzeylerinde zeminden kabartılarak yapılmış ve uç kısmından ikiye ayrılarak, uçları lalelerle sonlandırılan birer adet kartuş yer almaktadır. Kartuşun etrafı yumurta frizinden oluşan bir bordür ile çevrelenmiştir.

Katalog No

19

Fotoğraf No

30-32-33

Mezar taşı Kitabesi

Ah Minel Mevt

Ak Mehmet Oğlu

Mustafa bin Hayret

Efendinin Ruh-İçün Fatiha

Fi Sene 1930 Mayıs

Tarihi

M.1927-1930

Mezar Biçimi

Baş ve yak ucu şahideli çatma lahit mezar

Malzemesi

Taş-Mermer

İşleniş Tekniği

Kazıma-kabartma

Tanımı

Bir kaide üzerinde yükselen lahit biçimindeki mezarın cephe köşelerinde, üzerleri profillerle hareketlendirilmiş plasterler bulunmaktadır (Fot. 30). Lahitin baş ve ayak ucu kısmı üzerinde merkezde yer alan prizmanın etrafını yumurta frizi çevrelemektedir. Lahitin baş ucu şahidesinin üzerine beş satırlık mermer kitabe yazılmıştır (Fot. 32). Baş ucu şahidesinin kuzeye bakan yüzü yakın tarihte bir taş blok konularak kapatılmıştır. Fakat görülebilen kısımdan anlaşıldığı üzere bu yüz üzerinde hafif kabartma olarak stilize ağaç motifi işlenmiştir. Ayak ucu şahidesinin üzerine yerleştirilen mermer levhanın yüzeyine topraktan çıkan çiçek motifi işlenmiştir

(Fot. 33). Ayak ucu şahidesinin kuzey yüzü üzerine günümüzde başka bir mezara ait mermer bir levha yapıştırılmıştır. Lahitin yan yüzeylerinde zeminden kabartılarak yapılmış ve uç kısmından ikiye ayrılarak uçları lalelerle sonlandırılan birer adet kartuş yer almaktadır. Kartuşun etrafı yumurta frizinden oluşan bir bordür ile çevrelenmiştir.

Katalog No	20
Fotoğraf No	34-35
Mezar taşı Kitabesi	Amin'el Mevta Ak Mehmed oğlu Hayreddin Efendinin Ruhuna Fatiha Sene 18 Şubat 1348 Sene 10 Ramazan 1350
Tarihi	M.1929-1931
Mezar Biçimi	Baş ve ayak ucu şahideli çatma lahit mezar
Malzemesi	Taş-Mermer
İşleniş Tekniği	Kabartma
Tanımı	

Bir kaide üzerinde yükselen çatma lahit biçimindeki mezarın cephe köşelerinde, üzerleri profillerle harekelenirilmiş plasterler bulunmaktadır (Fot. 34). Lahitin baş ve ayak ucu kısmı üzerinde merkezde yer alan bir prizmanın etrafını çevreleyen yumurta frizi yer alır. Lahitin baş ve ayak ucu şahideleri üzerinde bulunan mermer levhalar kırılmıştır. Baş ucu şahidesinin üzerinde bulunan mermer levha üzerinde hafif kabartma şeklinde yazılmış altı satırlık kitabe bulunmaktadır (Fot.35). Mermer levha sarık şeklinde bir serpuş ile sonlandırılmıştır. Baş ucu şahidesinin kuzeye bakan yüzü yakın tarihte bir taş blok konularak kapatılmıştır. Fakat görülebilen kısımdan anlaşıldığı üzere bu yüz üzerinde hafif kabartma olarak stilize ağaç motifi işlenmiştir. Ayak ucu şahidesi üzerinde yer alan mermer levha üzerinde ise vazodan çıkan çiçek motifi hafif kabartma olarak işlenmiştir. Ayak ucu şahidesinin kuzey yüzü üzerine günümüzde başka bir mezara ait mermer bir levha yapıştırılmıştır. Lahitin yan yüzeylerinde zeminden kabartılarak yapılmış, uç kısımdan ikiye ayrılan ve lalelerle sonlandırılan birer adet kartuş yer almaktadır. Kartuşun etrafı yumurta frizinden oluşan bir bordür ile çevrelenmiştir

Katalog No	21
Fotoğraf No	36
Mezar taşı Kitabesi	-
Tarihi	19. yüzyıl son çeyreği
Mezar Biçimi	Baş ve ayak ucu şahideli çatma lahit mezar
Malzemesi	Taş
İşleniş Tekniği	Kabartma ve Kazıma
Tanımı	

Çatma taştan oluşan lahit mezarın güney ve kuzey cephesi üzerinde güneş kursu motifi ile onun ortasında yer alan çok kollu çarkıfelek motifi yüksek kabartma şeklinde işlenmiştir (Fot. 36). Lahitin baş ve ayak ucu şahideleri kademelendirilmiştir. Baş ucu şahidesinin kuzeye bakan yüzü üzerine on altı yapraklı çiçek motifi kabartılmıştır. Şahideler üzerinde bulunması gereken mermer levhalar günümüze ulaşmamıştır. Ayak ucu şahidesinin kuzey yüzü üzerine yakın tarihte başka bir mezara ait mermer levha yapıştırılmıştır. Lahitin üst kısmı yakın tarihte mermer levhalarla kaplanmıştır. Yan yüzler üzerinde yer alan, ortada güneş kursu ile onun ortasında bulunan çok kollu çarkıfelek motifinin etrafı “c” ve “s” kıvrımlı yatay vazodan çıkan kabartma tarzında bitkisel bezemelerle bezenmiştir.

Katalog No	22
Fotoğraf No	37
Mezar taşı Kitabesi	-
Tarihi	19. yüzyıl son çeyreği
Mezar Biçimi	Çatma lahit mezar
Malzemesi	Taş
İşleniş Tekniği	Kabartma ve Kazıma
Tanımı	

Çatma lahit mezarın baş ve ayakucu taşları büyük oranda toprak altında kalmış, fakat görünebilen kısma bakılarak bu cepheler üzerinde güneş kursu motifi ile onun ortasında yer alan çok kollu çarkıfelek motifinin bulunduğu anlaşılmaktadır (Fot. 37). Lahitin baş ve ayak ucu şahideleri kaldırılarak yan tarafa konmuş ve onların yerine, baş ucu kısmı üzerine Latin harfleri ile yazılmış mermer bir kitabe yerleştirilmiştir. Yan yüzler üzerine ortada yer alan güneş kursu ile onun ortasında bulunan çok kollu çarkıfelek motifinin etrafı “c” ve “s” kıvrımlı yatay vazodan çıkan kabartma tarzında bitkisel bezemelerle bezenmiştir.

Katalog No	23
Fotoğraf No	38
Mezar taşı Kitabesi	-
Tarihi	-
Mezar Biçimi	Baş ve ayak ucu şahideli lahit mezar
Malzemesi	Taş
İşleniş Tekniği	Kabartma ve Kazıma
Tanımı	

Lahit mezarın baş ucu şahidesi kademelendirilerek sarık biçimli serpuş ile sonlandırılmıştır (Fot. 38). Baş ucu şahidesinin üzerinde kazıma olarak ucu eğik servi ağacı motifi bulunmaktadır. Ayak ucu şahidesi aynı şekilde kademelendirilmiş ve sivri kemerli bir serpuş ile tamamlanmıştır. Şahidenin kuzeye bakan yüzü orta kısımdan oyulmuştur. Muhtemelen bu oyuk içerisine kitabe konulmuş olmalıdır. Fakat günümüze ulaşmamıştır. Şahidenin üst kısmına servi ağacı kazınmıştır. Yan pehle taşlarının üst kısımları profilli silmelerle hareketlendirilmiştir.

Katalog No	24
Fotoğraf No	39
Mezar taşı Kitabesi	-
Tarihi	-
Mezar Biçimi	-
Malzemesi	Baş ucu şahideli çatma lahit mezar
İşleniş Tekniği	Kazıma
Tanımı	

Lahit mezardan geriye sadece baş ucu şahidesi kalmıştır (Fot. 39). Şahide kademelendirilerek sarık biçimli serpuş ile sonlandırılmıştır. Şahidenin üst kısmına kazıma şeklinde ucu eğik servi ağacı motifi kazınmıştır.

Katalog No	25
Fotoğraf No	40
Mezar taşı Kitabesi	-
Tarihi	19. yüzyıl son çeyreği
Mezar Biçimi	Ayak ucu şahideli çatma lahit mezar
Malzemesi	Taş
İşleniş Tekniği	Kabartma
Tanımı	

Lahit mezarın büyük bir bölümü toprak altında kalmıştır. Günümüze sadece kademelendirilmiş ayakucu şahidesi ile profillendirilmiş yan yüz taşları ulaşmıştır (Fot. 44). Şahidenin kuzeye bakan yüzü üzerinde sekiz yapraklı çiçek motifi kabartma olarak işlenmiştir.

Katalog No	26
Fotoğraf No	41-42
Mezar taşı Kitabesi	Ah Minel mevt İmamzade Ahmet Efendi Validesi Münire Hanımla Ali Baz Efendi Zevcesi Ahmed Efendi Kızı Şerife Kadına Fatıha Sene 1320
Tarihi	M.1902
Mezar Biçimi	Baş ve ayak ucu şahideli çatma lahit mezar
Malzemesi	Taş
İşleniş Tekniği	Kazıma ve kabartma
Tanımı	

Bir kaide üzerinde yükselen çatma lahitin kaide bölümü toprak altında kalmıştır. Lahitin cephe köşelerinde, üzerleri profillerle harekelendirilmiş plasterler bulunmaktadır (Fot. 41). Lahitin baş ve ayak ucu kısmı üzerinde merkezde yer alan bir prizmanın etrafını çevreleyen yumurta frizi yer alır. Lahitin baş ucu şahidesi üzerinde bulunan mermer levha kırılmıştır. Bu kırık mermer levha lahitin üzerine konmuştur. Mermer levha üzerinde hafif kabartma şeklinde yazılmış yedi satırlık kitabe bulunmaktadır (Fot. 42). Mermer levha basık kemerli bir serpuş ile sonlandırılmıştır. Baş ve ayak ucu şahidesinin kuzeye bakan yüzü üzerinde stilize ağaç motifi bulunur. Ayak ucu şahidesi üzerinde yer alan mermer levhanın kuzeye bakan yüzü üzerinde topraktan çıkan çiçek motifi işlenmiştir. Lahitin yan yüzeylerinde zeminden kabartılarak yapılmış, lalelerle sonlandırılan birer adet kartuş yer almaktadır. Kartuşun etrafı yumurta frizli bir bordür ile çevrelenmiştir

Katalog No	27
Fotoğraf No	43
Mezar taşı Kitabesi	
Tarihi	19. yüzyıl son çeyreği
Mezar Biçimi	Baş ve ayak ucu şahideli çatma lahit mezar
Malzemesi	Taş
İşleniş Tekniği	Kabartma

Tanımı

Çatma taştan oluşan lahit mezar büyük oranda toprak altında kalmış, fakat görünebilen kısma bakılarak baş ve ayak ucu taşları üzerinde güneş kursu motifinin yüksek kabartma olarak işlendiği anlaşılmaktadır (Fot. 43). Yan yüzler üzerinde de muhtemelen benzer lahit örnekleri dikkate alınınca ortada yer alan güneş kursu ile onun ortasında bulunan çok kollu çarkıfelek motifinin etrafı "c" ve "s" kıvrımlı yatay vazodan çıkan kabartma tarzında bitkisel bezemelerle çevrelenmiş bir bezeme programı olmalıdır. Lahitin baş ucu şahidesi kademelendirilerek güneye bakan yüzü üzerine yüksek kabartma şeklinde sekiz yapraklı çiçek motifi işlenmiştir. Şahide üzerinde bulunması gereken mezar kitabesi günümüze ulaşmamıştır. Ayak ucu şahidesi de kademelendirilmiş olup üzerinde bulunması gereken mermer levha yok olmuştur. Şahidenin kuzeye bakan yüzü üzerinde sekiz yapraklı çiçek motifi bulunmaktadır.

Katalog No	28
Fotoğraf No	44-45-46
Mezar taşı Kitabesi	Huve'l Baki Hoca Hacı Ahmet Efendi..... Oku İhlas Eyle İhsan Ruhuna Çok Vakıflar Eylemişti..... Hacı Kurşunli İdi Bir Zaman Nurli İdup Gitti.....

.....

.....

Sene 1280

Tarihi	M.1863
Mezar Biçimi	Baş ve ayak ucu şahideli çatma lahit mezar
Malzemesi	Taş-mermer
İşleniş Tekniği	-

Tanımı

Çatma lahit mezarın cepheleri kısmen toprak altında kalmıştır. Baş ve ayak ucu taşları üzerinde bulunan birbirine bakar şekilde yerleştirilmiş hilal motiflerinin ortasına güneş kursu motifi yüksek kabartma şeklinde işlenmiştir (Fot. 44). Lahitin baş ucu şahidesi kademelendirilmiş olup üzerine on satırlık mermer kitabe konmuştur (Fot. 45). Kitabe sarık biçimli serpuş ile sonlandırılmıştır. Şahidenin kuzey cephesi üzerine kitabenin her iki tarafına oluşturulan kartuşlar içerisine birer adet uçları eğri servi ağacı motifi kazınmıştır. Ayak ucu şahidesi üzerinde yer alan mermer levhanın güneye bakan yüzü üzerine stilize bir çiçek motifi hafif kabartma olarak işlenmiştir (Fot. 46). Yine ayak ucu şahidesinin güneye bakan yüzü üzerine büyük bir bölümü harçla sıvanmış olan dilimli bir madalyon bulunmaktadır. Yan yüzler üzerine ortada yer alan güneş kursu ile onun ortasında bulunan çok kollu çarkıfelek motifinin etrafı "c" ve "s" kıvrımlı yatay vazodan çıkan kabartma tarzında bitkisel bezemelerle bezenmiştir.

Katalog No	29
Fotoğraf No	47
Mezar taşı Kitabesi	-
Tarihi	-
Mezar Biçimi	Çatma lahit mezar
Malzemesi	Taş
İşleniş Tekniği	-

Tanımı

Çatma lahit mezar büyük bir tahribata uğramıştır. Kuzey cephesi üzerinde kabartma şeklinde yapılmış dilimli oval bir madalyon bulunmaktadır (Fot. 47). Lahitin yan tarafına kırık bir vaziyette gelişigüzel konulmuş baş ucu taşı üzerinde oval bir madalyon içerisine yerleştirilmiş altı kollu yıldız (mühr-ü Süleyman) motifi bulunmaktadır.

Katalog No	30
Fotoğraf No	48
Mezar taşı Kitabesi	-
Tarihi	19. yüzyıl son çeyreği
Mezar Biçimi	Baş ve ayak ucu şahideli çatma lahit mezar
Malzemesi	Taş
İşleniş Tekniği	Kabartma

Tanımı

Çatma taştan oluşan lahit mezarın cephelerinin büyük bir bölümü toprak altında kalmıştır. Lahitin baş ve ayak ucu şahideleri oldukça sade yapılmıştır. Baş ucu şahidesi ve ayak ucu şahidesi üzerinde bulunması

gereken mermer levhalar yoktur. Yan yüzler üzerinde bulunan birbirine bakar şekilde yerleştirilmiş hilal motiflerinin ortasına güneş kursu motifi yüksek kabartma şeklinde işlenmiştir (Fot. 48).

Katalog No	31
Fotoğraf No	49-50
Mezar taşı Kitabesi	Burada Medfun olan Himmat Oğlu Ahmet Kızı Hacı Kadın Medfundur Ruhuna El-Fatiha 8 Mayıs 1336
Tarihi	M.1918
Mezar Biçimi	Baş ve ayak ucu şahideli çatma lahit mezar
Malzemesi	Taş
İşleniş Tekniği	Kazıma ve kabartma
Tanımı	

Kaide üzerinde yükselen lahitin, baş ve ayak ucu taşları ile yan yüzleri üzerine oldukça stilize işlenmiş sekiz kollu yıldız motifi bulunmaktadır (Fot. 49). Baş ve ayak ucu şahidelerinin kuzeye bakan yüzleri üzerinde stilize ağaç motifleri vardır. Baş ucu şahidesi üzerinde bulunan orijinal mermer kitabe yerinden sökülerek sandukanın üzerine konmuş ve söküldüğü yere Latince yeni mermer kitabe konmuştur (Fot. 50). Beş satırlık orijinal mermer kitabe sivri kemerli bir serpuş ile sonlandırılmıştır. Sivri kemer yanlarda kıvrımlar oluşturarak, içine hafif kabartma tarzında bitkisel bezemeler yapılmıştır.

Değerlendirme

Bu çalışmada Talas İlçe mezarlığında bulunan bezemeli mezar taşları konu olarak seçilmiştir. Mezarlık içerisinde tarihi öneme haiz 56 adet mezar tespit edilmiştir¹⁵. Bu mezar taşları arasında Selçuklu ve Beylikler dönemlerine ait mezar taşı bulunmamaktadır (Çizim 1)¹⁶. Bu mezarların kitabelerinden tarihleri sabit olan en erken tarihli kitabe H. 1282-M.1865 tarihli dir¹⁷. Esmâ Hanım Türbesi'nin (H. 1307-M.1889) bu tarihten sonra yapılmış olması bu mezarlık alanının daha önceden kurulmuş olduğunu göstermektedir. Çalışmada Talas İlçe (Cemil Baba Mezarlığı) mezarlığında yer alan 56 adet mezar taşı içerisinde yer alan 31 adet bezemeli mezar yapısı incelenmiştir (Çizim 2). Bu mezarlardan 30 adeti çatma lahit mezardır. Bir adet mezar ise sanduka tipli mezarlar grubuna girmektedir.

Katalogda yer alan çatma lahit mezarlar tipolojik olarak değerlendirildiklerinde beş gruba ayrılmaktadırlar.

¹⁵ Aslında ilk düşüncemiz mezarlık alanı içerisindeki tarihi öneme haiz bütün mezar taşlarının toplu bir şekilde tanıtılıp, değerlendirilmesinin yapılması idi. Fakat bu yönde bir çalışma bilimsel araştırma yazısı boyutlarını çok fazla aştığı için, bu mezarlıkta yer alan mezar taşlarından sadece bezemeli olanları konu olarak seçilmiştir.

¹⁶ Talas İlçe mezarlığında, tarafımızca katalogdaki kitabelerde dâhil olmak üzere 34 adet mezar kitabesi tespit edilmiştir. Katalog dışında bırakılan bezemesiz kitabelerin çoğu, ya gövdelerine kadar toprak altında kalmış yada orijinal yerlerinden sökülerek, mezarlık alanı içerisine gelişigüzel konulmuş vaziyettedirler. Bu kitabelerin bir alana toplanarak muhafaza edilmeleri gerekmektedir.

¹⁷ Bu mezar kitabesi çok büyük bir oranda toprak altında kalmış olduğu için kataloğa dahil edilmemiştir. Mezardan geriye sadece başucu şahidesinin üst bölümü ulaşabilmiştir. Ayrıca başucu şahidesi üzerinde yer alan beş satırlık kitabeden, sadece ilk satır ile tarih kısmının bulunduğu son satır okunabilmektedir. Diğer bölümler tamamen silinmiştir.

Birinci grubu oluşturan mezarlar; 1, 11,13,14,16,17,21,22,25,27,28,29,30 katalog nolu mezarlardır (Çizim 3). Bu grup, kataloğa dahil edilen mezarlar içerisinde en yoğun kullanılan tip olarak karşımıza çıkmaktadır. Bu mezarların genel özelliği diğer çatma lahit mezarlara göre daha geniş tutulmuş olmaları ve üzerlerindeki bezeme programlarının aynı tarz bir uygulama yansıtmasıdır. Üzerinde kitabesi bulunanlardan en erken tarihli 28 nolu lahit olup H. 1280-M.1863 tarihli. En geç tarihli 17 katalog numaralı lahit olup H. 1300-M.1883 tarihli. Bu da şunu göstermektedir ki; Talas mezarlığında bulunan, birinci gruba dahil edilen lahit mezarların hepsi 19. yüzyıl son çeyreğinde yapılmışlardır. Bezemesel olarak bu tarz lahit mezarlarda, baş ve ayak ucu taşları üzerinde güneş kursu motifi ve ortasında çok kollu çarkifelek motifleri yüksek kabartma tekniği ile işlenmişlerdir. Yan yüzler üzerinde merkeze yerleştirilmiş güneş kursu motifinin etrafında, yatay olarak yerleştirilmiş vazodan çıkan "c" ve "s" kıvrımlı bitkisel motifler kabartma tarzında yapılmışlardır. Bu lahitlerden 17, 28, katalog numaralı mezarların güney cepheleri üzerinde güneş kursu motifinin etrafında hilal motifleri yer alırken 30 nolu mezarın yan yüzleri üzerinde aynı motifle karşılaşılmaktadır. Bu uygulama başlangıçta kendi içerisinde bir dönemsel gelişme olabileceğini düşündürmesine rağmen, üzerinde hilal motifi bulunan lahitlerden kitabesi bulunanların, H. 1280-M. 1863 ile H. 1300-M.1883 tarihlerini göstermeleri, bu uygulamanın dönemsel bir gelişmeden ziyade sanatçının tercihi olduğu kanısına varılmasını güçlendirmiştir. Hilal motifinin kullanıldığı lahitlerde, merkezde yer alan güneş kursu motifinin ortasına çarkifelek motifi bulunmamaktadır. Bu tip lahit mezarların baş ucu şahideleri üzerinde mezar kitabesi bulunurken, ayak ucu şahideleri üzerinde vazodan çıkan çiçek ve stilize bitkisel bezemeler yer almaktadır. Bu grubun genel özelliklerinden bir diğeri ise baş ve ayak ucu şahidelerinin kuzeye bakan iç yüzleri üzerinde sekiz yapraklı çiçek motifinin yüksek kabartma olarak işlenmiş olmasıdır.

İkinci grubu 2,3,9,18,19,20,26,31 katalog nolu mezarlar oluşturmaktadır (Çizim 4). Bu mezarlar bir kaide üzerinde yükselmekte ve ilk grup mezarlara nazaran daha dar ve yüksek tutulmuşlardır. Bu lahit mezarların en erken tarihli 3 nolu lahittir. Bu lahit üzerindeki kitabede üç kişinin ölüm tarihi yazılıdır. Bunlar kitabedeki sıraya göre H. 1312-M.1894, H. 1322-M.1904, H. 1317-M.1899 tarihleridir. Bu tarihler içerisinde en geç tarihli olan 1904 tarihidir. Tarihler bakıldığında, mezarın 1904 tarihinde yapıldığı fakat mezar taşında daha önce aileden ölen kişilerinde ölüm tarihlerinin verildiği anlaşılmaktadır. Bu tarz lahit mezarlardan en geç tarihli ise 20 katalog nolu mezar üzerinde yer alan H. 1350-M.1931 tarihidir. Bu da ikinci gruba dahil edilen lahit tipinin 20. yy başlarında kullanılmaya başlandığını göstermektedir. Bu tarz lahit mezarların da üzerlerinde yer alan bezeme programları aynıdır. Bu lahitlerin baş ve ayak ucu taşları üzerinde, ortada yer alan prizmanın etrafını çevreleyen yumurta frizi bezemeleri bulunmaktadır. Yan yüzler üzerinde ise, ortada bulunan uçları lalelerle sonlandırılmış kartuşun etrafını yumurta frizi çevrelemektedir. Bu lahitlerin baş ucu şahideleri üzerinde mermer mezar kitabesi bulunurken, ayak ucu şahidelerinde ise mermer levhalar üzerine vazodan çıkan çiçek ve stilize edilmiş bitkisel bezemeler yer almaktadır. Ayrıca baş ve ayak ucu şahidelerinin kuzeye bakan yüzleri üzerinde natüralist üslupta ele alınmış bitkisel bezemeler ile stilize ağaç motifleri bulunmaktadır.

Üçüncü grup çatma lahit mezarlar ise; 7,8, ve 10 katalog nolu mezarlardır (Çizim 5). Bu mezarlardan 7 nolu mezarın ayak ucu şahidesi mezarlığın kuzeyini çevreleyen duvarın altında kalmıştır. Bu lahitlerden sadece 7 katalog numaralı mezar üzerinde H. 1311-M.1893 tarihli kitabe bulunmaktadır. Bu mezarların ortak özellikleri

iki kişilik olmaları ve ilk iki grup lahit mezarlar gibi belli bir bezeme programına sahip olmalarıdır. Bezemeler baş ve ayak ucu şahideleri ile yan pehle taşları üzerinde görülmektedir. Bu lahitler üzerindeki bezemeler ile ilk grup lahitler üzerindeki bezemeler hemen hemen aynı karakterdedirler.

Dördüncü grup çatma lahit mezarlar 5,6,15,23 ve 24 katalog nolu mezarlardır (Çizim 6). 24 katalog nolu mezarın sadece baş ucu şahidesi günümüze ulaşabilmiştir. Bu lahitler içerisinde 23 ve 24 katalog nolu mezarlar üzerinde kazıma tekniği ile oluşturulmuş servi ağacı motifleri bulunmaktadır.

Beşinci grubu oluşturan 12 katalog nolu çatma lahit mezar ünik bir örnektir (Çizim 7). Bir anıt havasında yapılmış olan baş ucu şahidesi üzerinde, sütünce, bitkisel bezemeler ve ters lale motifleri bulunmaktadır.

Talas ilçe mezarlığında bir adet sanduka biçimli mezar bulunmaktadır (Çizim. 8). 4 katalog numaralı bu mezarın baş ucu şahidesi üzerinde mezar kitabesi bulunurken, ayak ucu şahidesi üzerinde topraktan çıkan çiçek motifi yer almaktadır.

Yukarıda gruplandırılan mezar taşlarının, Kayseri ve çevresinde yoğun bir şekilde kullanıldıkları anlaşılmaktadır. Gerek Kayseri Seyyid Burhaneddin Mezarlığı'nda gerekse ilçe ve köylerde yer alan mezarlıklarda bu tip mezarların kullanıldıkları anlaşılmaktadır. Ancak çalışmamızı konu alan Talas İlçe Mezarlığı'ndaki bezemeli mezar taşlarına en yakın örnekleri ile Seyyid Burhaneddin Mezarlığı'nda karşılaşılmaktadır. İki mezar alanının birbirine yakınlığı dikkate alınır, mezar anıtlarının aynı ustalar yada atölyeler tarafından yapılmış oldukları düşünülebilir.

Malzeme ve Teknik

Kataloğa dahil edilen mezarların hepsinin baş ve ayak ucu, yan yüzler ile şahide bölümlerinde taş malzeme kullanılmışken, kitabelerin çoğunda beyaz mermer malzemeye yer verilmiştir. Lahitlerin ön, arka ve yan yüzleri tek parça taşlardan oluşturularak birbirine çatılmışlardır.

Mezarlar üzerinde yer alan motif ve yazılar, yüksek kabartma, alçak kabartma, kazıma, çökertme gibi tekniklerle işlenmişlerdir.

Bezeme motifleri

Talas ilçe mezarlığında yer alan bezemeli mezarlarda güneş kursu (1,11,13,14,16,17,21,22,27,28,30), çarkifelek (1,7,11,13,14,16,17,21,22), yumurta frizi (2,3,9,18,19, 20,26), gülbezek (gülçe) (7,8), lale Motifi (2,3,6,9,12,18,19,20,26), beş yapraklı çiçek (3), altı yapraklı çiçek (7), sekiz yapraklı çiçek (1,11,13,14,16,25,27), 16 yapraklı çiçek (21), vazodan çıkan çiçek (3,8,16,20), topraktan çıkan çiçek (2,4,16,19,26), stilize ağaç (9,18,26,31), servi ağacı (8,23,24,28), altı kollu yıldız (8,29), sekiz kollu yıldız (31), hilal (17,28,30), sütünce (12), dilimli madalyon (7,17,28,29) motifleri bezeme elemanı olarak kullanılmışlardır.

Bu motifler baş ve ayak ucu şahideleri, yan yüzler, baş ucu şahidelerinin kuzey ve güney yüzleri üzerinde, yine baş ve ayak ucu şahideleri üzerinde yer alan, kitabe ve mermer levhalar üzerine işlenmişlerdir.

Kitabeler

Katalogda yer alan 31 adet mezardan 17 adeti üzerinde kitabe bulunmaktadır. Bunlardan 2,3,9,11,14,15,16,18,19,20,26,28,31 katalog nolu mezarlar üzerinde yer alan kitabeler mermer malzeme üzerine yazılmıştır. 4,5,7,17 katalog nolu mezarların kitabeleri ise taş üzerine yazılmıştır. Kitabelerden sadece 5 katalog nolu mezar üzerinde yer alan kitabe gelişi güzel bir şekilde baş ucu şahidesine kazanmıştır. Diğer kitabeler alçak kabartma tekniğinde ve özel oluşturulan kitabelikler içerisine yazılmışlardır. Kitabeler genellikle baş ucu şahideleri üzerine kuzeye bakar şekilde yerleştirilmişlerdir.

Mezar kitabelerinden beş adeti (3,4,17,26,31) kadın, 12 adeti (2,5,7,9,11,14,15,16,18,19,20,28) erkek mezarlarına aittir. Fakat kadın ve erkek mezarları arasında ayırt edici herhangi bir bezeme ve yahut tip farkı yoktur.

Ayrıca kitabelerde diğer bir dikkati çeken husus ise sadece iki kitabede (9 ve 17 katalog nolu) mezarda yatan kişinin Talaslı olduğu belirtilmektedir. 9 nolu mezarda ölen kişinin Harman Mahallesi'nden olduğu belirtilirken, 17 nolu mezarda sadece Talaslı olduğu ifade edilmiştir. Sadece 16 nolu mezartaşında ölen kişinin mesleği (müderris) belirtilmektedir.

Kitabelerde herhangi bir yazım hatası ile karşılaşılmamış olması ve özel kitabelikler içerisine düzgün bir yazı üslubuyla yazılmış olmaları, mezarlığın kent mezarı imajı ile de örtüşmektedir.

Başlık biçimleri

Kataloga dahil edilen mezarlar içerisinde 2,14,15 katalog nolu mezarların baş ucu taşlarında fes , 3,7,11,16,20,23,24,28 katalog nolu mezarların baş ucu taşlarında da sarık kullanılmıştır.

Sonuç

Talas ilçe mezarlığında tespit edilen bezemeli mezarlar yukarıda tanıtılarak değerlendirilmişlerdir. İncelenen mezar taşlarının hepsinde kaliteli bir taş işçiliği söz konusudur. Bu lahitlerin aynı atölyelerde aynı ustalar tarafından yapılmış oldukları, mezar taşlarının üzerlerinde yer alan bezeme programları ve taş işçiliğinden anlaşılmaktadır. Mezarlar ağırlıklı olarak mezarlık alanının kuzey bölgesinde sıralanmaktadır. Mezarlığın iç kesimlerinde iki adet bezemeli mezar tespit edilmiştir.

Talas ilçe mezarlığında bulunan mezarların en önemli özelliklerinden birisi de baş ve ayak ucu şahidelerinin güney yüzlerinin genellikle sade bırakılması ve kuzey yöne bakan yüzlerinin çeşitli bezeme elemanları ile bezenmiş olmasıdır. Bu motifler mezarlığın kuzeyinden geçen ana yola bakar şekilde yerleştirilmişlerdir. Buradan şöyle bir sonuca varılması mümkündür. Mezarlık alanının ilk oluşmaya başladığı yıllarda, bugün olduğu gibi muhtemelen mezarlığın kuzeyinden bir anayol geçmekteydi. Mezarların bezemelerinin kuzeye bakar şekilde yapılmış olmaları, bu yoldan geçenlerin bu bezemeleri görmelerini sağlamak maksatlı olduğu sonucuna varılmıştır. Ayrıca mezar alanının kuzey yönünden geçen günümüzde Atatürk Bulvarı olarak adlandırılan caddenin, mezarlık alanına çok fazla bir müdahalede bulunmadan oluşturulduğu mezarlar üzerindeki bu uygulamadan çıkarılabilecek diğer bir varsayımdır. Sonuç olarak; mezarlığın kuzey cephesinin bugünde asli sınırlarına yakın olduğu izlenimi ağır basmaktadır.

Bugün bir anıt havasında olan bu lahit mezarların etraflarına gelişigüzel yeni mezarlar yapılmaktadır. Bu da lahit mezarların cephelerinin rutubetlenmesine ve cepheler üzerinde bulunan motiflerin aşınmasına neden olmaktadır. Ayrıca lahitlerin üzerlerine gelişigüzel bir şekilde mermer levhalar yapıştırılarak motifler kapatılmaktadır. Mezarlıktaki lahit mezarların çoğunun gövde kısımları toprak altında kalmış bir vaziyettedir. Lahitlerin etrafındaki toprakların kaldırılarak bir çevre düzenlemesinin yapılması gerekmektedir. Gelecek nesillerin geçmiş ile bağlantılarından birisi olan mezar anıtlarını yaşatmak günümüz insanının en önemli görevleri arasındadır.

KAYNAKÇA

- AHMED NAZİF, **Mirat-i Kayseriye**, Çev Mehmet Palamutoğlu, Kayseri, 1987.
- AKAR, Azade., "Yüzyıllar Boyunca Mezar Yazıtlarında Süslemeler", **Atatürk Konferansları 6**, (1973,1974), Ankara 1975, s. 73-77.
- ARSLAN, Aslı Sağıroğlu -Ayşe Budak, "Kayseri Bünyan İlçesine Bağlı Kölete Köyündeki sanduka Tipli Mezarlar", **IX. Ortaçağ ve Türk Dönemi Kazıları ve Sanat Tarihi Araştırmaları Sempozyumu 21-23 Nisan 2005**, Erzurum, 2006, s. 403-415.
- ARSLAN, Sağıroğlu Aslı, "Kayseri'deki Eski Mezarlıklar", **VI. Ortaçağ Ve Türk Dönemi Kazı Sonuçları ve Sanat Tarihi Araştırmaları Sempozyumu (08-10 Nisan 2002)**, Kayseri, 2002, s. 75-94.
- ARSLAN, Sağıroğlu Aslı, **Develi İlçesindeki Bezemeli Mezar Taşları**, Develi, 2007.
- ARSLAN, Sağıroğlu Aslı, **Kayseri Zamantı Irmağı Çevresindeki Bezemeli Mezar Taşları**, Kayseri, 2005.
- AYANOĞLU, F.İ., "Fatih Devri Ricali Mezar Taşları ve Kitabeleri", **Vakıflar Dergisi**, Sayı4, Ankara 1958, s. 193-209.
- ÇAYIRDAĞ, Mehmet, **Kayseri Tarihi Araştırmaları**, Kayseri, 2001.
- DAĞLIOĞLU, H. T., "Edirne Mezarları", **Türk Tarih Arkeolojisi ve Etnografya Dergisi**, Sayı 3, İstanbul 1936, s. 163-192.
- DAĞLIOĞLU, H. T., "Sanat Bakımından Mezarlar ve Mezar Taşları ve Karaca Ahmet Mezarlığı", **I. Milletlerarası Türk Sanatları Kongresine Sunulan Tebliğler**, Ankara 1962, s. 120-139.
- DENKTAŞ, Mustafa, **Kayseri'de Yıkılan Anıtlarımız**, Kayseri, 2007.
- EYİCE, Semavi, "Mezarlıklarımız", **Türk Yurdu**, Sayı 242, İstanbul 1955, s. 685-694.
- GÜNGÖR, Harun, "Kayseri ve Çevresinde Bazı Mezar Taşları", **I. Kayseri Kültür ve Sanat Haftası Konuşmaları ve Tebliğleri**, Kayseri, 1987, s. 48-52.
- GÜNGÖR, Harun, "Kayseri ve Çevresinde Bazı Mezar Taşları", **Türk Dünyası Tarih Dergisi**, Ankara, 1996, s. 30-33.
- GÜNGÖR, Harun, "Steles Funéraires Figurees De la Valee De Zamantı, Kayseri", **İslam Dünyasında Mezarlıklar ve Defin Geleneği**, Ankara, 1996, Cilt II, s. 185-187.
- GÜNGÖR, Harun, **Türk Bodun Bilmi Araştırmaları**, Kayseri, 1998.
- HALİL ETHEM, **Kayseri Şehri**, Haz Kemal Göde, Ankara, 1982.

KARAMAĞARALI, Beyhan, "Sivas ve Tokat Mezar Taşlarının Mahiyeti Hakkında", **Selçuklu Araştırmaları Dergisi**, Sayı2, Ankara 1970, s. 75-103.

KARAMAĞARALI, Beyhan, **Ahlat Mezar Taşları**, Ankara, 1992.

KARAMAĞARALI, Beyhan, "Kayseri Elbasan Köyü Kabristanındaki Bazı Mezar Taşlarındaki Kahve ve Kahve Hazırlanması İle İlgili Kabartmalar Üzerine", **Türk Halk Edebiyatı ve Folklorunda Yeni Görüşler**, Ankara, 1985, s. 353-360.

KAYADEMİR, Ayşe Nur, **II. Abdülhamit Dönemi Kayseri Yapıları**, (E.Ü. Sosyal Bilimler Enstitüsü Yayınlanmamış Yüksek Lisans Tezi) Kayseri, 2006.

MERİÇ, R. Melul, "Akşehir Türbe ve Mezar Taşları", **Türkiyat Mecmuası**, Sayı 5, İstanbul 1936, s. 140-212.

ÖZSOY, Hasan, **Dünden Bugüne Talas**, Kayseri, 1996.

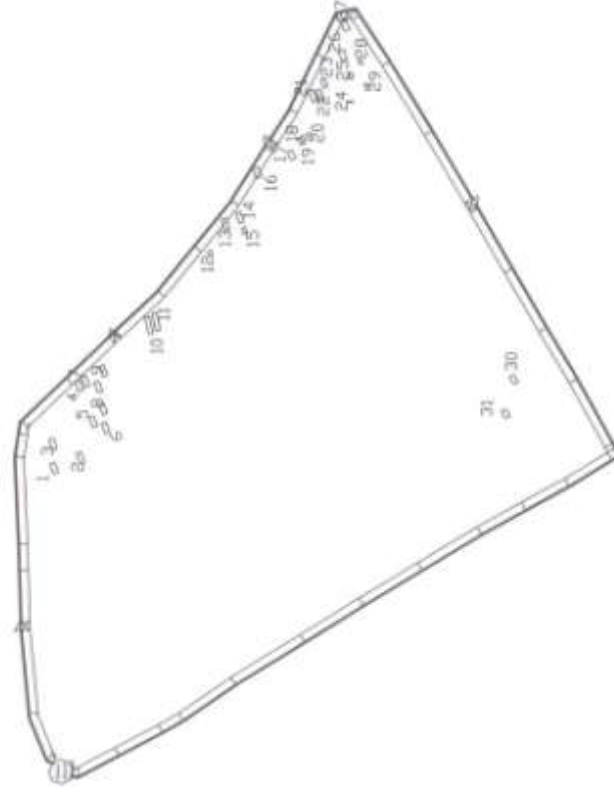
SATAOĞLU, Abdullah, "Esmâ Hanım Türbesi", **Kayseri Ansiklopedisi**, Ankara, 2002.

TÜRKMEN, Kerim, "Talas'ta Türk Devri Yapıları", **Vakıflar Dergisi**, S. XXVI, Ankara, 1997, s. 153- 192.

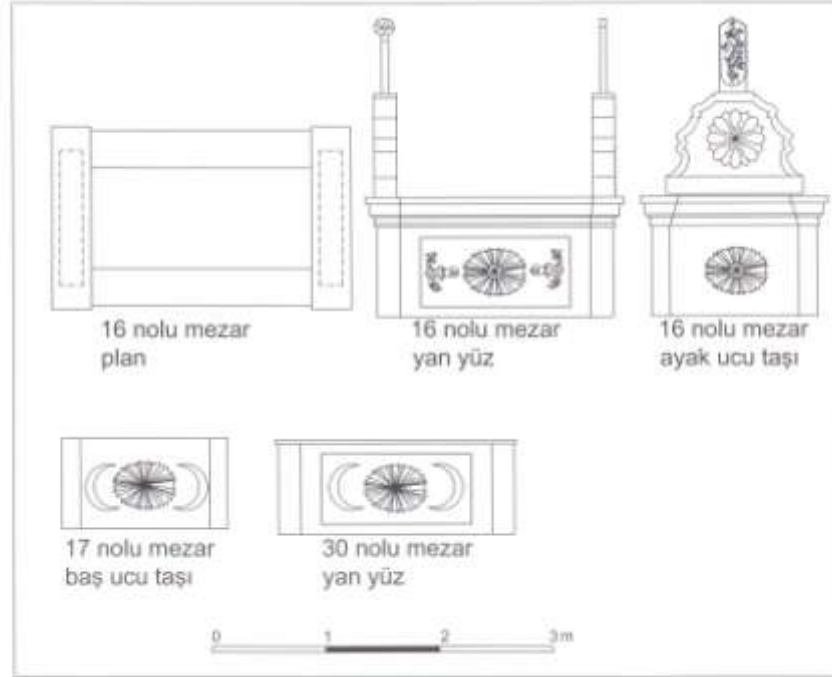
TÜRKMEN, Kerim, Kayseri'de Bulunan Eretna Dönemine Ait Bazı Kitabeler", **Prof.Dr. Haluk Karamağaralı Armağanı**, Ankara, 2002, s. 361-374.



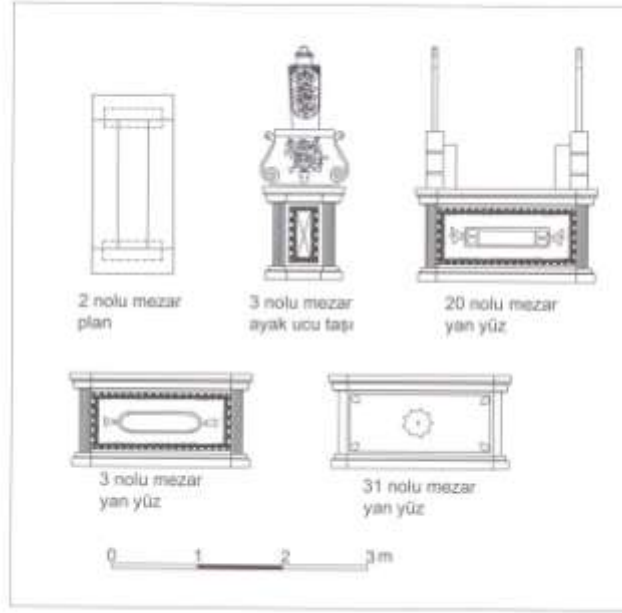
Çizim 1.Talas Mezarlığı Vaziyet Planı



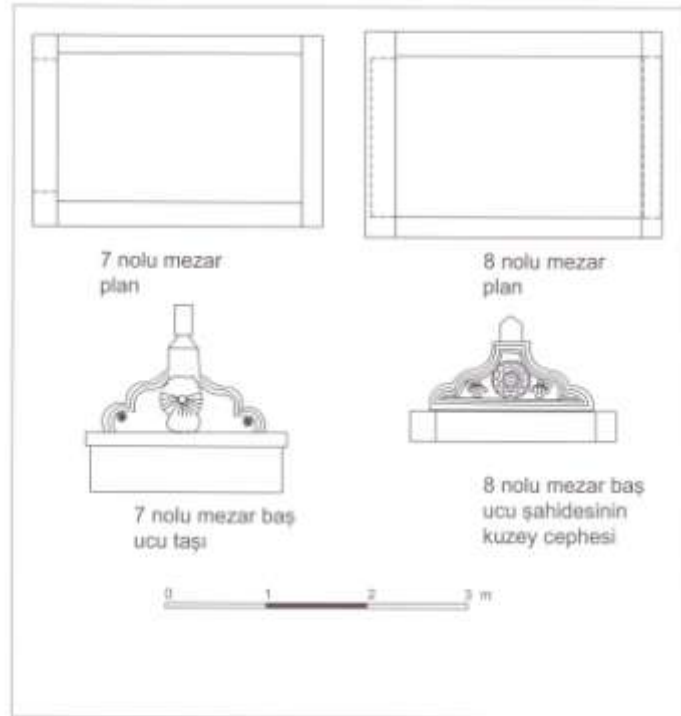
Çizim. 2. Kataloğu Oluşturan Mezarların, Mezarlık Alanı İçindeki Konumu



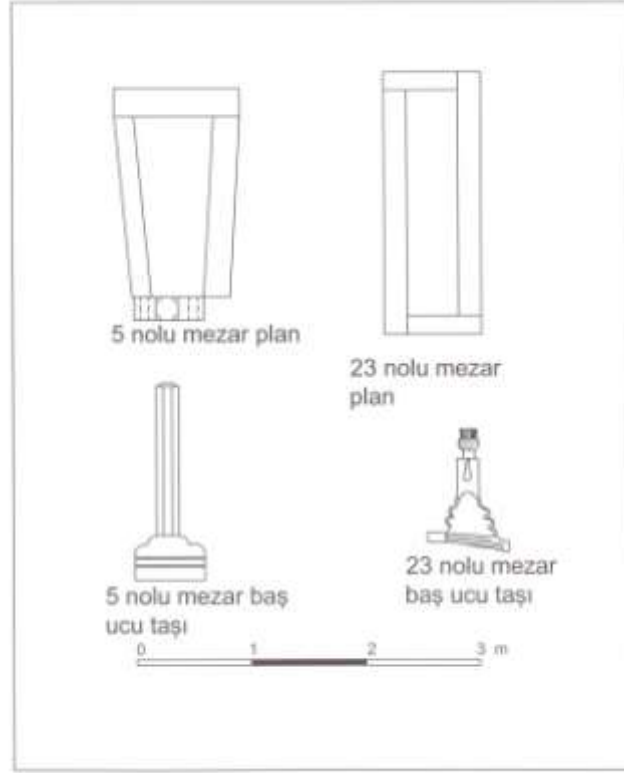
Çizim. 3. 1. Grup Çatma Lahitlerin Genel Özellikleri



Çizim. 4. 2. Grup Çatma lahitlerin Genel Özellikleri



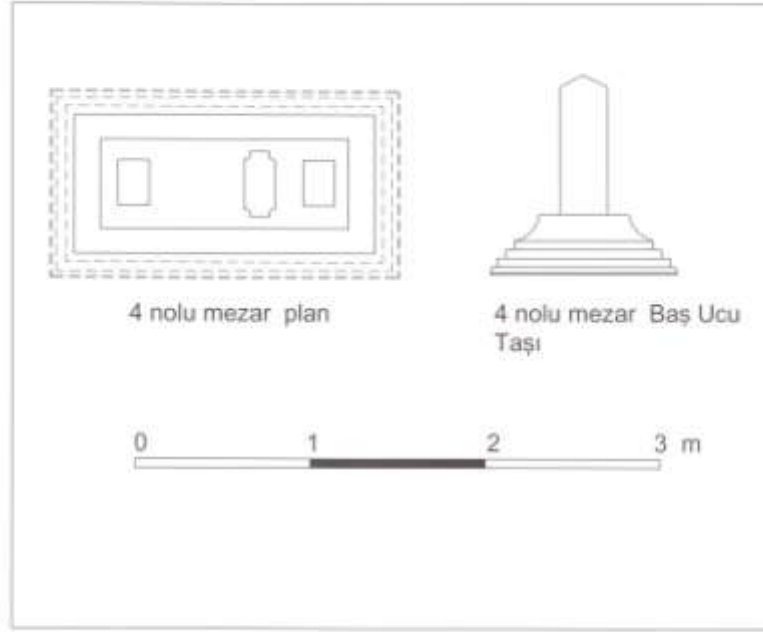
Çizim. 5. 3. Grup Çatma Lahitlerin Genel Özellikleri



Çizim. 6. 4. Grup Çatma Lahitlerin Genel Özellikleri



Çizim. 7. 5. Grup Çatma Lahit Mezar



Çizim. 8. Sanduka Tipli Mezar



Fot. 1



Fot. 2



Fot. 3



Fot. 4



Fot. 5



Fot. 6



Fot. 7



Fot. 8



Fot. 9



Fot. 10



Fot.11



Fot. 12



Fot. 13



Fot. 14



Fot. 15



Fot. 16



Fot. 17



Fot. 18



Fot. 19



Fot. 20



Fot. 201



Fot. 22



Fot. 23



Fot. 24



Fot. 25



Fot. 26



Fot. 27



Fot. 28



Fot. 29



Fot. 30



Fot. 31



Fot. 32



Fot. 33



Fot. 34



Fot. 35



Fot. 36



Fot. 37



Fot. 38



Fot. 39



Fot. 40



Fot. 41



Fot. 42



Fot. 43



Fot. 44



Fot. 45



Fot. 46

Fot. 47



Fot. 48



Fot. 49

Fot. 50